



Výroční zpráva 2012



ČESKÁ SPRÁVA SOCIÁLNÍHO ZABEZPEČENÍ

ÚVODEM



prof. JUDr. Vilém Kahoun, Ph.D.
ústřední ředitel České správy sociálního zabezpečení

ÚVODNÍ SLOVO ÚSTŘEDNÍHO ŘEDITELE ČESKÉ SPRÁVY SOCIÁLNÍHO ZABEZPEČENÍ

Hodnotit a posuzovat činnost organizace je dobré s odstupem času a beze spěchu. Jedině tak získáme přehled, z něhož můžeme čerpat data a podněty při směřování do budoucna. Rok 2012 byl pro Českou správu sociálního zabezpečení velmi dynamický. Mohu říci, že i úspěšný. Česká správa sociálního zabezpečení do něj vstupovala s vypořádanými problémovými okruhy předchozího období: lhůty v řízení o dávkách důchodového pojištění i v námitkovém řízení byly dodržovány, vysoký počet nevyřízených případů důchodů postížených exekucí srážkou byl výrazně snížen a agenda byla stabilizována, čehož se podařilo dosáhnout její elektronizací a decentralizací jejího výkonu na územní organizační jednotky, byly zrealizovány změny v organizační struktuře směřující k optimalizaci vnitřních funkcionalit v řídicích vztazích. Česká správa sociálního zabezpečení dostala povinností, které pro ni vyplynuly z prioritních úkolů i z legislativy.

Ve všech činnostech se Česká správa sociálního zabezpečení snažila být především vstřícnou a klientskou institucí, fungovat efektivně, aby svým klientům poskytovala užitečné informace.

Komunikace a otevřenost je zcela jistě cestou k úspěchu. Česká správa sociálního zabezpečení vychází vstříc potřebám svých klientů a v rámci svých možností má snahu nabídnout jim různé varianty kontaktu, aby si každá cílová skupina zvolila ten pro sebe nejvhodnější. Klientům, kteří preferují osobní či telefonický kontakt, slouží každý pracovní den klientská centra na okresních správách sociálního zabezpečení, v ústředí České správy sociálního zabezpečení a tři specializovaná call centra. Podnikatelům a zaměstnavatelům nabízí Česká správa sociálního zabezpečení elektronickou komunikaci, jako například elektronické podávání formulářů. Všem jsou pak dostupné aktuální informace na webových stránkách.

Každý prožíváme svůj život jedinečně, a tak i důchodové řízení probíhá u každého jedinečně. Proto jsme v klientském centru ústředí České správy sociálního zabezpečení zavedli novou nadstandardní službu. Klienti mají možnost telefonicky si sjednat termín osobní konzultace k vyřízení důchodové záležitosti. Lidé v předdůchodovém věku si mohou telefonicky objednat schůzku k orientačnímu výpočtu starobního důchodu. Již první půlrok ukázal, že o tuto službu je ze strany klientů velký zájem, a nás těší, že ji hodnotí pozitivně.



Personální změny na Ministerstvu práce a sociálních věcí, krátkodobé změny ve vedení České správy sociálního zabezpečení, napjatý finanční rozpočet a vyčerpání personální kapacity neměly negativní dopad na to, aby úřad vykonával řádně všechny své činnosti – vyplácel důchody a dávky nemocenského pojištění klientům včas. V případě výplaty dávek nemocenského pojištění dokonce v mnohem kratších lhůtách, než stanovuje zákon. Zkrácení doby řízení ve všech agendách, kterého bylo dosaženo v roce 2011, se v roce 2012 podařilo udržet. Nepolevovalo úsilí o to udržet vysokou kvalitu rozhodování ve všech oblastech činnosti České správy sociálního zabezpečení a současně dále zkracovat dobu řízení. Česká správa sociálního zabezpečení vybírala s vysokou úspěšností pojistné na sociální zabezpečení a příspěvek na státní politiku zaměstnanosti. Přihlédneme-li k tomu, že tuto činnost velmi ovlivňovaly dopady přetrvávající globální ekonomické krize, dosažená 99% úspěšnost výběru za rok 2012 je vskutku velmi solidní. Bylo potěšitelné sledovat, že v minulosti problémové agendy, zejména exekuce, jsou skutečně stabilizované. Důkazem toho je, že média informovala o narůstajícím počtu exekucí z důchodů, ale již nekritizovala Českou správu sociálního zabezpečení, že nezvládá vyřizovat nápor exekučních případů. Zaměstnanci České správy sociálního zabezpečení mají svůj podíl na přípravě důchodové reformy, kdy zodpovědně zpracovávali

stanoviska ke koncepčním materiálům a legislativním návrhům a současně byli připravováni na to, aby mohli poskytnout komplexní informace klientům v souvislosti se zavedením II. pilíře a se změnami III. pilíře důchodového systému.

Reakce veřejnosti jsou důkazem toho, že Česká správa sociálního zabezpečení je vnímána jako instituce ve svých činnostech nezastupitelná a nezbytná; úřad, který slouží všem občanům ČR. Vážím si toho, že spoluobčané kladně hodnotí nejen činnost České správy sociálního zabezpečení jako celku, ale i přívětivý a současně profesionální přístup jednotlivých zaměstnanců. Neznamena to ovšem, že v roce letošním ve svém zacílení na kvalitu rozhodování, stabilizaci a klientský přístup Česká správa sociálního zabezpečení polevuje. Tyto úkoly zůstávají i nadále prioritami, ovšem na kvalitativně vyšší úrovni. V blízké budoucnosti chceme občanům nabídnout klientský portál, který jim umožní snadnější a rychlejší přístup k informacím.

Nespornou zásluhu na všem, co se nám v uplynulém roce podařilo, mají zaměstnanci se zodpovědným přístupem ke své práci. Těm děkuji. Závěrem mi dovoluji deklarovat, že Česká správa sociálního zabezpečení neusíná na vavřínech. Je si vědoma toho, že je stále co zlepšovat. Klienty bych rád ujistil, že pro nás nadále zůstávají na prvním místě.

prof. JUDr. Vilém Kahoun, Ph.D.

VYBRANÁ KLÍČOVÁ DATA ZA ROK 2012



| | | |
|--|---|-----------|
| Úspěšnost výběru pojistného | | 99,04 % |
| Daňové příjmy z pojistného (v mil. Kč) | | 361 745 |
| Výdaje na dávky důchodového pojištění (v mil. Kč) | | 367 864 |
| Výdaje na dávky nemocenského pojištění (v mil. Kč) | | 19 377 |
| Klienti | | 8 496 948 |
| z toho | pojištěnci | 4 284 307 |
| | komunikující zaměstnavatelé | 269 291 |
| | OSVČ ¹⁾ | 994 088 |
| | důchodci v ČR | 2 866 056 |
| | důchodci s netypickou výplatou ²⁾ | 77 656 |
| | občané účastní dobrovolného důchodového pojištění | 5 550 |
| Vyplácené důchody ³⁾ | | 3 573 969 |
| Státy, do kterých ČSSZ vyplácí důchody | | 75 |
| Vyřízené žádosti o důchod | | 176 902 |
| Informativní osobní listy důchodového pojištění poslané klientům | | 105 096 |
| Posudky vypracované LPS ČSSZ | | 433 322 |
| Přijaté elektronicky podané formuláře | | 7 696 452 |
| Zaměstnanci ČSSZ | | 8 827 |

Pozn.: Údaje jsou uvedeny k 31. 12. 2012.

¹⁾ OSVČ – osoby samostatně výdělečně činné vykonávající činnost

²⁾ výplaty do ciziny a ostatní výplaty

³⁾ počty důchodů vč. výplat do zařízení sociálních služeb, léčeben, věznic apod.



PROFIL ČSSZ

Česká správa sociálního zabezpečení je největší a v rámci státní správy České republiky zcela výjimečnou finančně správní institucí s celkovým objemem příjmů a výdajů za rok 2012 ve výši 761 miliard Kč.

Česká správa sociálního zabezpečení spravuje záležitosti zhruba 8,5 milionu klientů, z toho 2,9 milionu důchodců. Vyplácí 3,5 milionu důchodů a 200 tisíc dávek nemocenského pojištění měsíčně.

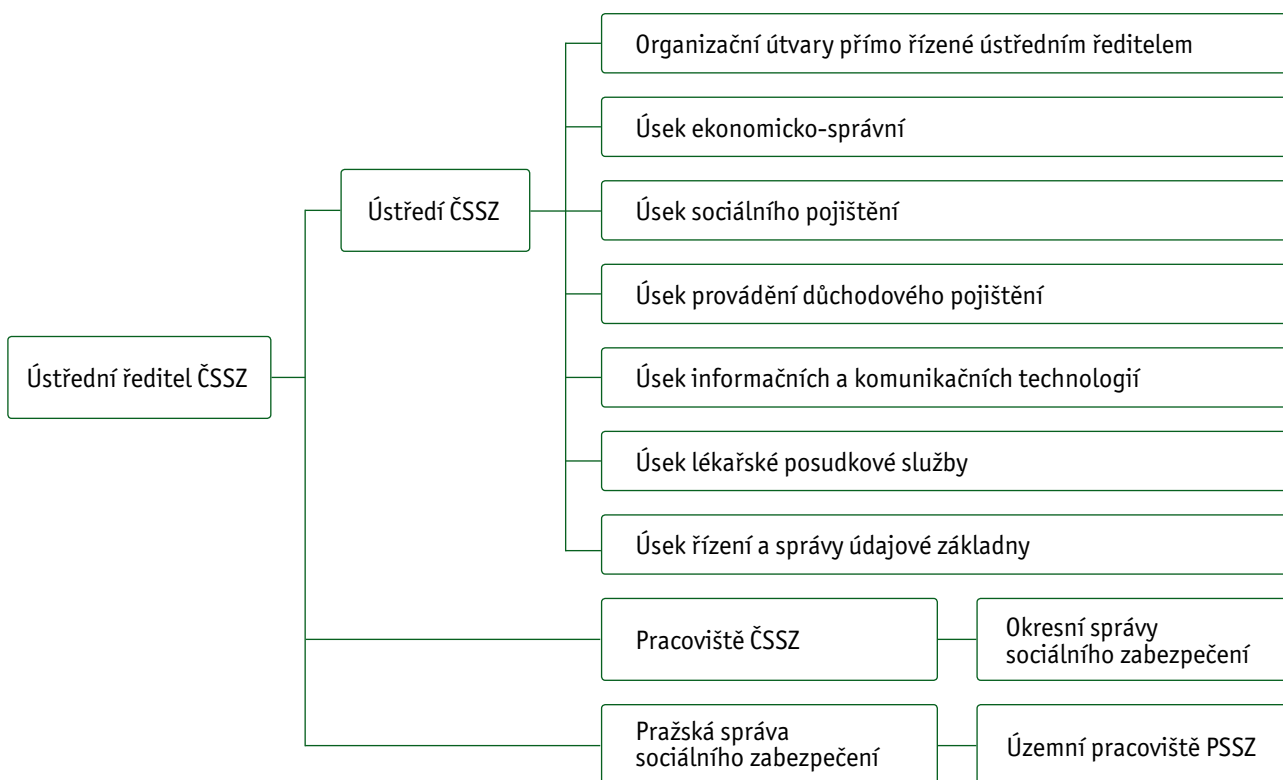
Do státního rozpočtu Česká správa sociálního zabezpečení přispívá více než 1/3 příjmů, a to výběrem pojistného na sociální zabezpečení, příspěvku na státní politiku zaměstnanosti a dobrovolného důchodového pojištění.

Součástí České správy sociálního zabezpečení je také lékařská posudková služba, jež pro účely důchodového pojištění posuzuje stupně invalidity, které mají vliv na pracovní schopnost občanů. Vypracovává posudky pro účely poskytnutí nepojistných dávek a pro další systémy sociálního zabezpečení. Posuzuje zdravotní stav pro účely nemocenského pojištění a provádí také

kontrolu posuzování dočasné pracovní neschopnosti ošetřujícími lékaři.

Česká správa sociálního zabezpečení provádí mezinárodní agendu podle nařízení EP a Rady (ES) č. 883/2004 a č. 987/2009 a mezinárodních smluv o sociálním zabezpečení, a to v oblasti důchodového a nemocenského pojištění, peněžitých dávek při pracovních úrazech a nemocech z povolání vyplývajících z důchodového a nemocenského pojištění, a posuzuje příslušnost k právním předpisům. Mezinárodní agendu ČSSZ vykonává vůči ostatním státům EU, EHP, Švýcarsku a dalším státům, se kterými má Česká republika uzavřeno smlouvu o sociálním zabezpečení. V oblasti důchodového a nemocenského pojištění a při posuzování příslušných právních předpisů je Česká správa sociálního zabezpečení styčným místem pro celou Českou republiku.

Trvalým krédem České správy sociálního zabezpečení je být moderní, rychlou a klientsky orientovanou institucí, která plní definované prioritní úkoly.



PRIORITY ROKU 2012



V roce 2012 se činnost ČSSZ zaměřila na plnění čtyř základních prioritních úkolů:

- Klientský přístup
- Kvalita rozhodování
- Exekuční agenda
- Stabilizace ČSSZ

ČSSZ tyto úkoly splnila či průběžně plní. Prioritní úkoly pro rok 2012 byly promítnuty rovněž do cílů jednotlivých organizačních jednotek a útvarů.

Klientský přístup

Klientský přístup se naplňuje v celém spektru činností ČSSZ, především se však v průběhu roku uplatňoval v oblasti přímého poskytování informací klientům prostřednictvím klientských pracovišť, včetně tří specializovaných call center, která měla po celý rok úřední hodiny každý pracovní den. Důležitým nástrojem, který vytváří podporu pro práci klientských pracovišť, je elektronizace a centralizace agend. Tento proces pokračoval také v roce 2012, kdy došlo k vývoji nových centrálních systémů, z nichž část byla v průběhu roku nasazena a využívána v klientských pracovištích. Klientům garantují nejen rychlé informace, ale také záruku kvalitně poskytovaných služeb. Odborné znalosti zaměstnanců ČSSZ byly průběžně rozšiřovány a pozornost byla věnována zejména zavádění důchodového spoření (druhý pilíř) i upraveného doplňkového penzijního spoření (třetí pilíř), aby ČSSZ byla závčas připravena na související dotazy ze strany široké veřejnosti.

ČSSZ zavedla v klientském centru pro důchodové pojištění v pražském ústředí možnost telefonického objednávání návštěv klientů na konkrétní termín pro řešení zvláště složitých případů nebo pro získání informativního výpočtu důchodu. Kromě rozšíření služeb pro občany patřila pozornost především zaměstnavatelům. ČSSZ je informovala o výhodách elektronické komunikace, která je ve svém výsledku operativnější, rychlejší, jednodušší a úspornější.

Klientský přístup se stal trvalou součástí práce všech zaměstnanců ČSSZ a se vstřícností k řešení problémů klientů postupovala ČSSZ rovněž při vyřizování jejich stížností a dalších podání.

Kvalita rozhodování

ČSSZ sledovala kvalitu rozhodování a zaváděla aktivity, které tuto kvalitu příznivě ovlivňují a dále umožňují snižovat dobu potřebnou pro vydávání rozhodnutí. Jednalo se především o další zefektivnění procesu rozhodování o dávkách přiznávaných ČSSZ a využívání zdokonalované programové podpory. K zachování vysoké kvality rozhodování, které bylo dosaženo v předchozím období, napomáhal v uplynulém roce nastavený kontrolní systém. Na dosažený výsledek měly rovněž vliv pravidelné interní audity ověřující funkčnost kontrolních a řídicích mechanismů, shodu pracovních postupů s právními předpisy a vnitřními směrnicemi a také dodržování správních lhůt.

Exekuční agenda

Cílem plnění prioritního úkolu bylo procesně zvládnout strmý nárůst případů exekučních srážek z dávek důchodového pojištění. Proto byla již na počátku roku 2012 dokončena decentralizace činností souvisejících s prováděním exekučních srážek z důchodů na územní organizační jednotky ČSSZ. Využívání elektronické spisové dokumentace, která do té doby chyběla, přispělo významným způsobem k nastartování trendu postupného snižování počtu dlouhodobě nevyřízených případů (starších 3 měsíců), které byly v květnu 2012 vyřízeny. V polovině roku 2012 byla situace v exekuční agendě ustálena a na konci roku se již nová podání nebo podněty vyřizovaly průběžně. Je proto možné konstatovat, že prioritní úkol byl splněn. ČSSZ však nadále sleduje zvyšující se stav počtu důchodů zatížených exekuční srážkou a také počtu podání v této oblasti.

Stabilizace ČSSZ

ČSSZ zajistila výkon všech činností ve své působnosti tak, že se v daném čase snažila co nejlépe využít materiální, finanční a pracovní zdroje. Pozornost zaměřila především na udržení vysoké účinnosti výběru pojistného a dále na vytváření podmínek pro optimální poměr rychlosti zavedení jednorázových legislativních změn k výši nákladů spojených s jejich zavedením. ČSSZ je schopna udržovat podíl provozních nákladů k celkovým příjmům na úrovni 1,6 % a účinnost výběru pojistného na úrovni 99 %, což je velmi solidní výsledek v souladu s nastavenými klíčovými ukazateli výkonnosti i s ohledem na probíhající globální ekonomickou



krizi, zvyšování počtu dlužníků, insolvenčních řízení a v neposlední řadě snížení solventnosti plátců.

Součástí prioritního úkolu se stalo řešení nedodělků v oblasti lékařské posudkové služby (LPS), konkrétně ČSSZ řešila snížení celkového počtu nevyřízených žádostí o posudek. Pro snížení celkového počtu nevyřízených žádostí o posudek byla přijata operativní opatření. Byla stanovena norma na počet vypracovaných posudků a provedených kontrol dočasné pracovní neschopnosti (DPN) na 1 lékařské místo za rok a současně byla určena lhůta pro vypracování posudků při zjišťovacích lékařských prohlídkách invalidity a pro případy řízení o námitkách. Během roku se situace stabilizovala, takže ve druhé polovině roku se dařilo ve většině případů dodržet lhůtu pro vypracování posudku, a to i včetně součinnosti ošetřujícího lékaře.

V oblasti dávek důchodového pojištění se v roce 2012 průměrná doba řízení u starobních důchodů zkrátila o 17 dnů, u invalidních důchodů o 40 dnů a u pozůstalostních důchodů o 8 dnů oproti roku 2011. Proces byl důsledně řízen a ve čtvrtém čtvrtletí sledovaného roku bylo žádostí o starobní důchod vyřízených po lhůtě jen 1,3 %. Klíčové ukazatele výkonnosti (KPI's) stanovené pro rok 2012, které se týkaly rychlosti rozhodování, byly u všech druhů důchodů splněny.

Oblast námitkového řízení byla v průběhu roku stabilní a správní lhůty byly dodržovány. Průměrná délka řízení se pohybovala v rozmezí 26 až 30 dnů u případů bez posouzení zdravotního stavu a v rozmezí 53 až 65 dnů u rozhodnutí, která vyžadovala posouzení zdravotního stavu. Klíčové ukazatele výkonnosti stanovené na rok 2012 pro oblast řízení o námitkách byly splněny.

Rozhodování o dávkách nemocenského pojištění probíhá ve stanovených lhůtách. V roce 2012 bylo zpracováno téměř 2,4 milionu dávek. Ve lhůtě do 30 dnů bylo zpracováno 99,96 % ze všech dávek nemocenského pojištění a ve lhůtě do 10 dnů to bylo 91,79 %. Oproti roku 2011 se zvýšil podíl dávek zpracovaných ve lhůtě do 10 dnů o 5,54 %. Metodická opatření přijatá na počátku roku 2012 významně ovlivnila kvalitu rozhodování o dávkách nemocenského pojištění.

Příprava na zásadní legislativní změny v oblasti sociálního zabezpečení

V roce 2012 ČSSZ spolupracovala s MPSV na přípravě návrhů zákonů týkajících se důchodového pojištění a zákonů souvisejících s prováděním důchodového pojištění, vyjadřovala se k zásadním koncepčním materiálům vztahujícím se k důchodové reformě a zaujíkala stanoviska k jednotlivým dílčím návrhům na změny v důchodových předpisech. Konkrétně se ČSSZ aktivně podílela zejména na přípravě zákona č. 399/2012 Sb., kterým byly novelizovány zákony související s přijetím zákona o pojistném na důchodové spoření, zákona č. 403/2012 Sb., kterým došlo k novelizaci zákona o důchodovém pojištění ve vazbě na pobírání dávek z doplňkového penzijního spoření, návrhů na změny právní úpravy v oblasti sociálního zabezpečení v souvislosti s přípravou na zavedení jednoho inkasního místa a změn právní úpravy zakotvující nově tzv. dorovnávací přírůstek pro poživitele českých a slovenských starobních důchodů, kteří získali doby pojištění před rozdělením ČSFR a v součtu jsou jejich důchody z obou nástupnických států nižší, než kdyby se i za federální doby vyplácel pouze důchod český. Zástupci ČSSZ byli přítomni u jednání, která se týkala přípravy a realizace bilaterálních smluv pro oblast sociálního zabezpečení.

Rok 2012 byl pro ČSSZ ve znamení příprav na důchodovou reformu. ČSSZ přijala opatření spojená se zaváděním důchodového spoření, včetně hledání krizového scénáře pro případ nepřijetí nové právní úpravy v oblasti výběru pojistného, aby od ledna 2013 mohlo být postupováno podle účinných právních předpisů při výběru pojistného a probíhala potřebná výměna dat s Centrálním registrem smluv. Zavedení důchodové reformy vyžadovalo součinnost ČSSZ s aktivitami MPSV v této oblasti, jako bylo zpracování stanovisek ke koncepčním materiálům a legislativním návrhům, připravenost call centra a klientských pracovišť, spolupráce při přípravě speciálního kurzu elektronického vzdělávání, podpora propagační kampaně. V návaznosti na přípravy na důchodovou reformu proběhlo proškolení zaměstnanců ČSSZ, aby získali potřebné odborné znalosti.

HLAVNÍ ČINNOSTI



VÝBĚR POJISTNÉHO NA SOCIÁLNÍ ZABEZPEČENÍ

Výběr pojistného na sociální zabezpečení a příspěvku na státní politiku zaměstnanosti je jednou z klíčových činností, kterou ČSSZ přispívá do státního rozpočtu 1/3 příjmů. V roce 2012 činilo celkové inkaso (příjmy

na nemocenské, důchodové pojištění a na příspěvek na státní politiku zaměstnanosti) 362 097 mil. Kč. Úspěšnost výběru za rok 2012 dosáhla i v podmínkách přetrvávající ekonomické krize výše 99,04 %.

Vývoj celkové úspěšnosti výběru pojistného a příslušenství (v milionech Kč)

| Rok | Předpis | Odpis nedobytných pohledávek | Předpis upravený o odpis nedobytných pohledávek | Inkaso | Úspěšnost výběru (%) | Úspěšnost výběru upravená o odpis nedobytných pohledávek (%) |
|-------------|----------------|------------------------------|---|----------------|----------------------|--|
| 2008 | 374 803 | 1 341 | 376 144 | 375 368 | 100,2 | 99,8 |
| 2009 | 343 261 | -10 | 343 251 | 337 758 | 98,4 | 98,4 |
| 2010 | 346 688 | 877 | 347 565 | 346 101 | 99,8 | 99,6 |
| 2011 | 359 345 | -215 | 359 130 | 357 919 | 99,6 | 99,7 |
| 2012 | 365 615 | 234 | 365 849 | 362 097 | 99,0 | 99,0 |

Pozn.: Inkasem se rozumí daňové i nedaňové příjmy z pojistného včetně příslušenství, tj. penále a pokut. Nejsou zahrnuty příjmy realizované z ostatní činnosti ČSSZ.

POHLEDÁVKY NA POJISTNÉM NA SOCIÁLNÍ ZABEZPEČENÍ

K 31. 12. 2012 evidovala ČSSZ pohledávky vůči plátcům pojistného v celkové výši 62 526 mil. Kč. Z této částky činil dluh na pojistném 56,6 % a dluh

na penále 40 %, pohledávky ve splátkovém režimu necelá 3 % a dluh na pokutách byl na celkovém objemu zanedbatelný (0,24 %).

VYMÁHÁNÍ A PRÁVNÍ ZAJIŠTĚNÍ POHLEDÁVEK NA POJISTNÉM

V důsledku přetrvávající ekonomické recese bylo v roce 2012 více povolováno placení dlužného pojistného a penále ve splátkách. Okresní správy sociálního zabezpečení (OSSZ) realizovaly vymáhání a právní zajištění pohledávek spolu s exekučními náklady dle daňového řádu (zákon č. 280/2009 Sb.). Využívaly k tomu všechny dostupné zákonné formy správní exekuce a soudního výkonu rozhodnutí. Pohledávky ČSSZ byly rovněž přihlašovány a uplatňovány v insolvenčních řízeních dle insolvenčního zákona (zákon č. 182/2006 Sb.).

OSSZ zrealizovaly celkem 211 632 výkonů rozhodnutí, což v poměru k počtu předaných titulů do vymáhání představuje 108,58 %. V hodnoceném roce bylo k vymáhání předáno celkem 194 917 vykonatelných titulů, což představuje zvýšení o 6 348 rozhodnutí. Ve správní exekuci bylo vymáháno 142 740 vykonatelných titulů, tj. 73,23 % z jejich celkového počtu. V roce 2012 vzrostla výše pohledávek vymáhaná ve správní exekuci o 8,35 % a byly vymoženy pohledávky ve výši přes 3,2 miliardy Kč, což z celkově vymáhané částky v tomto období představuje 51,51 %. V době přetrvávající



ekonomické krize ČSSZ díky důslednému přístupu vymohla částku o 16,12 % vyšší než v roce 2011. V hodnoceném roce byly exekuční náklady uhrazeny ve výši 21,5 milionu Kč (v roce 2011 bylo uhrazeno 11,8 milionu Kč). OSSZ podaly 68 892 návrhů na soudní výkon rozhodnutí, což představuje 35,35 % z celkového počtu vykonatelných titulů. Touto cestou byly vymoženy pohledávky ve výši téměř 1 miliardy Kč, což z celkově vymáhané částky v tomto období představuje 19,38 %. V souvislosti s novelou občanského soudního řádu (zákon č. 99/1963) již není možné od 1. 1. 2013 využívat soudní výkon rozhodnutí při vymáhání pohledávek na pojistném a penále na sociální zabezpečení a pohledávky předává soud soudním exekutorům. Z tohoto důvodu bylo nutné přistoupit především v posledním čtvrtletí roku 2012 k omezení této formy vymáhání pohledávek a byla akcentována správní exekuce.

Do insolvenčního řízení bylo přihlášeno 2 638 pohledávek, tj. o 38,34 % více než v roce 2011, přičemž 1 087 pohledávek bylo řešeno v konkurzu. Zvýšil se rovněž

počet pohledávek řešený oddlužením. V roce 2012 bylo ukončeno 399 insolvenčních řízení s uhrazenou částkou ve výši necelých 69 milionů Kč, tj. 4,24 % celkového objemu přihlášených pohledávek. Tato skutečnost je důsledkem pokračující ekonomické krize.

Počet pohledávek vymáhaných dle Nařízení Evropského parlamentu a Rady (ES) č. 883/2004 a Nařízení Evropského parlamentu a Rady (ES) č. 987/2009 od 1. 5. 2010, kdy nařízení nabyla účinnosti, poměrně rychle narůstá. S ohledem na dosud neexistující elektronickou komunikaci jsou nastavována pravidla spolupráce se státy Evropské unie, případně i dalšími státy. V roce 2012 ČSSZ obdržela 62 žádostí o vymáhání pohledávek od členských států Evropské unie, 2 pohledávky již byly uhrazeny úplně, 2 pohledávky byly uhrazeny částečně, 14 žádostí řeší příslušné OSSZ, 38 žádostí bylo vráceno kvůli nesplnění podmínek stanovených v uvedených nařízeních, resp. nedostatku majetku nebo z jiného důvodu neumožňujícího pohledávku vymáhat.

Struktura pohledávek k 31. 12. 2012 (v milionech Kč)*)

| Plátcí | | Pohledávky | | | | | Procentní podíl (%) |
|---------------------|----------------|---------------|---------------|-------------|--------------|---------------|---------------------|
| | | na pojistném | na penále | na pokutách | na ostatním | celkem | |
| Odhlášené plátcí | OSVČ - DP | 4 215 | 1 827 | 52 | 0 | 6 094 | 9,75 |
| | Zaměstnavatelé | 15 000 | 17 066 | 65 | 0 | 32 131 | 51,39 |
| | Celkem | 19 215 | 18 892 | 117 | 0 | 38 225 | 61,13 |
| Neodhlášené plátcí | OSVČ - DP | 7 724 | 2 090 | 19 | 0 | 9 833 | 15,73 |
| | Zaměstnavatelé | 8 462 | 4 135 | 11 | 0 | 12 608 | 20,16 |
| | Celkem | 16 186 | 6 225 | 31 | 0 | 22 442 | 35,89 |
| Splátkový režim | OSVČ - DP | 0 | 0 | 0 | 471 | 471 | 0,75 |
| | Zaměstnavatelé | 0 | 0 | 0 | 1 389 | 1 389 | 2,22 |
| | Celkem | 0 | 0 | 0 | 1 859 | 1 859 | 2,98 |
| Úhrn | OSVČ - DP | 11 939 | 3 917 | 71 | 471 | 16 398 | 26,23 |
| | Zaměstnavatelé | 23 462 | 21 200 | 76 | 1 389 | 46 128 | 73,78 |
| | Celkem | 35 402 | 25 117 | 148 | 1 859 | 62 526 | 100,00 |
| Procentní podíl (%) | | 56,62 | 40,17 | 0,24 | 2,97 | 100,00 | xxx |

Pozn.: Jednotlivé položky jsou matematicky zaokrouhleny na miliony Kč, proto jejich výsledné úhrny neodpovídají prostým úhrnům zobrazených (již zaokrouhlených) dat.

*) Jedná se o pohledávky na pojistném na sociální zabezpečení, včetně penále a pokut, kumulované od roku 1993.

KONTROLY PLNĚNÍ POVINNOSTÍ V OBLASTI SOCIÁLNÍHO ZABEZPEČENÍ

Cílem kontrol, které patří k důležitému výkonu ČSSZ, je zpravidla zjistit, zda zaměstnavatelé správně stanoví vyměřovací základ a výpočet pojistného a náležitě vedou evidenční listy důchodového pojištění. Kontroly v nemocenském pojištění byly zaměřeny především na správné stanovení vyměřovacích základů v rozhodném období, ale také na plnění ohlašovacích a oznamovacích povinností, na správné posuzování účasti na nemocenském pojištění a předkládání správných údajů ke stanovení a výpočtu dávek nemocenského pojištění. Zejména zaměstnavatelé většinou kontroly vnímají převážně kladně, neboť si při nich zpravidla dořeší všechny problematické záležitosti a získají jistotu, že mají vše v pořádku a povinnosti plní v souladu s právní úpravou.

ČSSZ v kalendářním roce 2012 uskutečnila 115 398 kontrol u zaměstnavatelů. Kromě plánovaných kontrol bylo z celkového počtu provedeno 23 555 kontrol neplánovaných, zejména vyvolaných zánikem kontrolovaných subjektů (tzv. likvidačních kontrol bylo provedeno 20 724). Na základě kontrolních nálezů bylo

vydáno 5 388 platebních výměrů s vyčísleným dlužným pojistným a penále ve výši 49,543 mil. Kč. Kontrolovaným subjektům bylo za neplnění povinností uloženo 1 050 pokut v celkové výši 3,221 mil. Kč. K odstranění zjištěných nedostatků bylo 908 kontrolovaným zaměstnavatelům uloženo 1 101 nápravných opatření, z toho 256 v oblasti nemocenského pojištění a pojistného a 845 v oblasti důchodového pojištění.

Kontrolní činnost zahrnovala i kontrolu s mezinárodním prvkem, zejména správnost určování příslušnosti k právním předpisům EU, případně k bilaterálním smlouvám upravujícím vztahy České republiky se zeměmi, které nejsou členy Evropské unie.

I v průběhu roku 2012 pokračovala spolupráce jednotlivých OSSZ s příslušnými oblastními inspektoráty práce při realizaci resortních koordinovaných kontrol. Za období leden až prosinec 2012 bylo zahájeno 5 940 těchto kontrol. Ukončeno jich bylo 3 624 a vydáno 33 platebních výměrů s celkovou dlužnou částkou k úhradě přes 2 miliony Kč.

Kontrolní činnost u zaměstnavatelů v oblasti sociálního zabezpečení

| Kraj | Počet kontrol | Vystavené platební výměry | | | | Uložené pokuty | |
|-----------------|----------------|---------------------------|------------------|--------------|--------------------------|----------------|------------------|
| | | Počet | Výše (v tis. Kč) | | | Počet | Výše (v tis. Kč) |
| | | | Dlužné pojistné | Penále | Celkem pojistné + penále | | |
| Jihočeský | 6 489 | 332 | 2 872 | 653 | 3 525 | 12 | 45 |
| Jihomoravský | 12 865 | 548 | 3 122 | 752 | 3 874 | 48 | 179 |
| Karlovarský | 3 178 | 147 | 1 594 | 286 | 1 880 | 64 | 132 |
| Královéhradecký | 5 653 | 284 | 1 988 | 276 | 2 264 | 193 | 424 |
| Liberecký | 4 213 | 238 | 755 | 145 | 900 | 132 | 395 |
| Moravskoslezský | 11 243 | 577 | 2 453 | 518 | 2 971 | 26 | 88 |
| Olomoucký | 6 465 | 259 | 2 238 | 360 | 2 598 | 85 | 382 |
| Pardubický | 5 091 | 189 | 1 392 | 245 | 1 637 | 231 | 654 |
| Plzeňský | 5 653 | 256 | 1 728 | 334 | 2 062 | 38 | 169 |
| Praha | 23 688 | 937 | 13 787 | 3 044 | 16 831 | 0 | 0 |
| Středočeský | 12 573 | 625 | 4 319 | 1 305 | 5 624 | 17 | 52 |
| Ústecký | 7 814 | 406 | 1 729 | 1 211 | 2 940 | 125 | 356 |
| Vysočina | 4 298 | 206 | 959 | 132 | 1 091 | 15 | 48 |
| Zlínský | 6 175 | 384 | 1 101 | 245 | 1 346 | 64 | 297 |
| Celkem | 115 398 | 5 388 | 40 037 | 9 506 | 49 543 | 1 050 | 3 221 |

DŮCHODOVÉ POJIŠTĚNÍ

Úkolem ČSSZ je rozhodovat o dávkách důchodového pojištění, tj. o starobních důchodech, invalidních důchodech všech stupňů, o vdovských, vdoveckých a sirotčích důchodech a dále o dávkách dle tzv. odškodňovacích zákonů (příplatky nebo příspěvek k důchodu), které jsou vypláceny s důchody jako jejich součást. Rozhodování o nárocích, výši a výplatě dávek důchodového pojištění zahrnuje rozhodování podle vnitrostátních předpisů, podle tzv. koordinačních

nařízení a podle mezinárodních smluv o sociálním zabezpečení. Doba řízení, resp. doba kompletního vyřízení žádosti o důchodovou dávku, činila v roce 2012 v průměru u starobních důchodů 36 dnů, u invalidních důchodů 70 dnů a u pozůstalostních důchodů 30 dnů. V porovnání s rokem 2011 byla v souladu s plněním prioritního úkolu doba řízení výrazně zkrácena, a to u starobních důchodů o 17 dnů a u invalidních důchodů o 40 dnů.

Vývoj dob řízení o dávkách důchodového pojištění vyřizovaných podle vnitrostátních předpisů (ve dnech)

| Stav za období | Starobní důchody | Invalidní důchody | | | Pozůstalostní důchody | | | Celkem |
|----------------|------------------|-------------------|-----------|-----------|-----------------------|---------|---------|--------|
| | | 1. stupeň | 2. stupeň | 3. stupeň | vdovecké | vdovské | sirotčí | |
| 2010 | 72 | 126 | 126 | 119 | 40 | 38 | 61 | 80 |
| 2011 | 53 | 111 | 113 | 108 | 37 | 36 | 49 | 59 |
| 2012 | 36 | 70 | 72 | 69 | 29 | 29 | 35 | 42 |

V roce 2012 zaevidovala ČSSZ 183 721 nových žádostí o důchod a cca 320 tisíc dalších žádostí a podání. Počet nových žádostí podle očekávání poklesl, neboť enormní množství žádostí zejména o předčasné starobní důchody uplatnili občané v roce 2011 jako určitou reakci na novou legislativu. Naopak se v roce 2012 zvýšil počet doručených dalších žádostí a podnětů. Téměř 73 tisíc žádostí reagovalo na legislativu účinnou od roku 2010 umožňující klientům od 1. 1. 2012 požádat o zvýšení důchodu za dobu výdělečné činnosti při pobírání starobního důchodu, která trvala nepřetržitě alespoň 2 roky. Tyto žádosti o přepočety byly v průběhu roku 2012 kontinuálně vyřizovány. Další činnosti důchodového řízení probíhaly na OSSZ: sepisování žádostí o změnu výše invalidního důchodu, o opětovné přiznání/uvolnění vdovského nebo sirotčího důchodu, o zastavení výplaty/uvolnění/úpravu starobního důchodu, sepisování námitek proti rozhodnutí ČSSZ a rozhodování o době a rozsahu péče o dítě do 4 let věku (ukončené do 30. 6. 2007), o dítě dlouhodobě těžce

zdravotně postižené, o osobu bezmocnou (do 31. 12. 2006) a o osobu závislou na péči jiné osoby.

V rozhodovacím procesu o dávkách důchodového pojištění zaujímá podstatný podíl i důchodová agenda s mezinárodním prvkem. Tato agenda se neustále vyvíjí a jsou uzavírány nové smlouvy o sociálním zabezpečení. Přesto se ji v roce 2012 podařilo stabilizovat a zkrátit dobu řízení, a to především personálním posílením na úkor vnitrostátních agend. V roce 2012 bylo do ČSSZ doručeno 15 258 žádostí o důchodovou dávku s mezinárodním prvkem a dále bylo vyřízeno 86 716 podání klientů vztahujících se k mezinárodnímu důchodovému řízení. Celkovou dobu řízení o žádostech s mezinárodním prvkem se podařilo v roce 2012 výrazně zkrátit na 161 dnů, tj. o 27 dnů oproti předchozímu roku. Napjatá pracovní situace zůstává u důchodů se slovenským prvkem i s ohledem na opakované požadavky klientů na řešení problematiky dosud legislativně neupravené (dovonání slovenských důchodů).

Vývoj počtu podaných žádostí o důchod k 31. 12.

| Počet nových žádostí o důchod | 2008 | 2009 | 2010 | 2011 | 2012 |
|-------------------------------|---------|---------|---------|---------|---------|
| Vnitrostátní předpisy | 237 622 | 254 357 | 208 584 | 244 770 | 168 463 |
| Mezinárodní prvek | 13 744 | 15 995 | 15 693 | 18 033 | 15 258 |
| Celkem | 251 396 | 270 352 | 224 277 | 262 803 | 183 721 |

V rámci důchodového řízení ČSSZ realizuje výplatu dávek důchodového pojištění. Výplaty důchodů v ČR jsou prováděny zejména dvěma základními způsoby podle požadavků klientů, a to v hotovosti prostřednictvím České pošty nebo převodem na účty prostřednictvím České národní banky. ČSSZ zajišťuje i výplaty do zařízení sociálních služeb, psychiatrických léčeben a do věznic v případě, že se klient nachází v některém z těchto zařízení. Prostřednictvím důchodové služby České pošty bylo k 31. 12. 2012 evidováno celkem 1 395 479 výplat.

Tento způsob výplaty vykazuje v posledních letech trvalý pokles. Každoročně se naopak zvyšuje počet bezhotovostních výplat. K 31. 12. 2012 bylo evidováno 1 402 715 bezhotovostních výplat, které tak poprvé v historii převýšily počet výplat v hotovosti. Počet měsíčních výplat důchodů do ČR vykazuje dlouhodobě rostoucí trend, k 31. 12. 2012 ČSSZ v hlavní evidenci důchodů evidovala celkem 3 493 544 výplat. V roce 2012 ČSSZ vyplatila 75 157 důchodů do 75 států.

Počet důchodců a důchodů k 31. 12.

| Rok | | 2008 | 2009 | 2010 | 2011 | 2012 |
|---------------------------|---------------|-----------|-----------|-----------|-----------|-----------|
| Počet důchodců | | 2 754 011 | 2 790 391 | 2 819 093 | 2 873 004 | 2 866 056 |
| z toho | ženy | 1 687 546 | 1 700 961 | 1 710 947 | 1 733 924 | 1 725 329 |
| | muži | 1 066 465 | 1 089 430 | 1 108 146 | 1 139 080 | 1 140 727 |
| Počet vyplácených důchodů | | 3 383 046 | 3 418 876 | 3 446 767 | 3 501 402 | 3 493 544 |
| z toho | starobní | 2 066 005 | 2 108 368 | 2 260 032 | 2 340 147 | 2 341 220 |
| | invalidní *) | 588 745 | 585 944 | 466 329 | 445 033 | 438 509 |
| | pozůstalostní | 728 296 | 724 564 | 720 406 | 716 222 | 713 815 |

Pozn.: Počty důchodců i vyplácených důchodů jsou za ČR, tj. bez výplat do ciziny a výplat do ZSS, léčeben, věznic apod.

*) Do roku 2009: invalidní plně a invalidní částečně; od roku 2010: invalidní pro invaliditu I., II. a III. stupně.

Průměrná výše starobního důchodu k 31. 12. (v Kč)

| Rok | 2008 | 2009 | 2010 | 2011 | 2012 |
|---------------|--------------|---------------|---------------|---------------|---------------|
| Ženy | 8 784 | 9 133 | 9 189 | 9 584 | 9 782 |
| Muži | 10 715 | 11 175 | 11 240 | 11 700 | 11 948 |
| Celkem | 9 638 | 10 045 | 10 123 | 10 552 | 10 778 |

Pozn.: Jedná se o výši starobního důchodu bez souběhu s jiným druhem důchodu, např. vdovským.

Vývoj počtu výplat do ciziny k 31. 12.

| Rok | 2008 | 2009 | 2010 | 2011 | 2012 |
|-------------------|--------|--------|--------|--------|--------|
| Výplaty do ciziny | 50 361 | 54 584 | 59 548 | 66 689 | 75 157 |

Deset států, do nichž ČSSZ v roce 2012 vyplácela nejvíc důchodů

| Stát | Slovensko | SRN | Polsko | Kanada | Švýcarsko | USA | Rakousko | Bulharsko | Austrálie | Řecko |
|----------------|-----------|--------|--------|--------|-----------|-------|----------|-----------|-----------|-------|
| Počet důchodců | 23 024 | 15 794 | 13 310 | 3 408 | 3 160 | 2 470 | 2 414 | 1 963 | 1 876 | 1 859 |

ČSSZ je jako plátce důchodů povinna provádět exekuční srážky z důchodů v případech, u kterých byl nařízen výkon rozhodnutí soudem, ve správním řízení, exekučním příkazem soudního exekutora, v konkurzním nebo insolvenčním řízení. Součástí důchodového řízení je v posledních letech i agenda exekučních srážek z dávek důchodového pojištění, pro kterou je charakteristický růstový trend. Celkový počet nevyřízených případů byl díky dislokaci části exekuční agendy, permanentnímu zapojení většího počtu zaměstnanců do jejího zpracování a vysokému pracovnímu nasazení snížen o 52 793 na 11 384 případů. ČSSZ vyplácela k 31. 12. 2012 celkem 67 614 důchodů se zařízenou exekuční srážkou, v roce 2011 šlo o 60 874 důchodů se zařízenou exekucí. Celkem ČSSZ eviduje téměř 220 tisíc případů, u nichž v minulosti byla

nebo stále je řešena problematika spojená s exekuční agendou. Nadále pokračuje růstový trend počtu podání, která jsou v souvislosti s exekuční agendou doručena do ČSSZ, nebo jiných podnětů ke zpracování, jako např. dospění lhůty při splacení pohledávky. V průběhu roku 2012 bylo na ČSSZ doručeno celkem 863 536 podání nebo podnětů, což je nárůst o 85 853 podání oproti roku 2011. Vyřízeno bylo v roce 2012 celkem 1 070 621 podání nebo podnětů. Nezanedbatelnou částí exekuční agendy je také poskytování informací exekutorům a jiným pověřeným osobám. V roce 2010 byla uzavřena s Exekutorskou komorou dohoda o elektronické výměně dat za účelem razantního snížení administrativní zátěže ČSSZ při vyřizování požadavků soudních exekutorů na součinnost. V roce 2012 bylo tímto způsobem přijato 789 tisíc podání, v roce 2011 to bylo 661 tisíc podání.

Vývoj výplat důchodů s exekuční srážkou k 31. 12.

| Rok | 2008 | 2009 | 2010 | 2011 | 2012 |
|----------------------------|--------|--------|--------|--------|--------|
| Důchody s exekuční srážkou | 40 718 | 46 121 | 51 184 | 60 874 | 67 614 |

Opravným prostředkem proti rozhodnutí o důchodu jsou od 1. 1. 2010 námitky. V praxi to znamená, že když lidé nesouhlasí s rozhodnutím ČSSZ o důchodu, mohou proti němu podat písemné námitky. Za celý rok 2012 podali lidé na ČSSZ 15 000 námitek (obdobně jako v roce 2011 i 2010). Ve většině případů nesouhlasili s posouzením zdravotního stavu, což z celkového počtu podaných námitek činilo 64 %, druhým nejčastějším důvodem pro podání námitek byl nesouhlas s hodnocením dob pojištění – 13 % podaných námitek. ČSSZ o námitkách rozhoduje za kratší dobu, než je zákonná lhůta – průměrná délka řízení o námitkách v případech, kdy nebyl posuzován zdravotní stav, činila 27 dnů a u případů s posuzováním zdravotního stavu se pohybovala kolem 59 dnů. Absolvování námitkového řízení je nutným předpokladem pro podání případné žaloby k soudu.

Zavedením námitkového řízení v oblasti rozhodování o dávkách důchodového pojištění se snížil počet žalob proti rozhodnutím ČSSZ. V roce 2012 bylo podáno pouze 2 057 žalob. Za totéž období bylo skončeno 1 059 všech sporů (tj. meritorních a sporů o dávky podmíněné dlouhodobě nepříznivým zdravotním stavem). Z tohoto celkového počtu sporů bylo úspěšně pro ČSSZ vyřízeno 932 věcí, zbylých 127 případů skončilo v neprospěch ČSSZ, tedy zrušujícím rozsudkem, případně na vyžádání soudu submisí. ČSSZ tedy byla úspěšná v 88 % sporů a ve 12 % byla neúspěšná, což představuje zlepšení oproti roku 2011, kdy byla ČSSZ úspěšná v 74 % sporů a ve 26 % byla neúspěšná. Úspěšnost ČSSZ zhruba odpovídá poměru v předchozích letech, např. v roce 2010 dosáhla 83 %. Celkově bylo podáno ze strany ČSSZ devět kasačních stížností, které jsou ve většině případů dosud v řízení u Nejvyššího správního soudu.

NEMOCENSKÉ POJIŠTĚNÍ

Činnost ČSSZ a OSSZ byla v roce 2012, obdobně jako v roce předešlém, zaměřena především na dodržování zákonné lhůty pro zpracování dávek nemocenského pojištění. V této lhůtě bylo zpracováno 99,96 % dávek nemocenského pojištění, podíl dávek zpracovaných do 10 dnů se zvýšil na 91,79 %, zatímco v roce 2011 bylo v této lhůtě zpracováno 86,25 %. Podíl dávek nemocenského pojištění zpracovaných po lhůtě činil průměrně pouhých 0,04 %, přičemž v průběhu roku ještě plynule klesal. V roce 2012 bylo průměrně měsíčně provedeno 3 700 srážek z dávek

nemocenského pojištění z důvodu nařízené exekuce. Celkový roční počet těchto srážek (44 020) převýšil počet srážek realizovaných v roce předešlém o 20 %. Nárůst počtu srážek z dávek nemocenského pojištění v důsledku nařízené exekuce znamenal výrazné zvýšení pracnosti při zpracování dávek, přesto se OSSZ podařilo udržet zpracování dávek ve standardním režimu a bez navýšení systemizovaných míst. Kromě dávek s exekuční srážkou zpracovávají OSSZ rovněž srážky z dávek v rámci nařízené insolvence, což znamená další vytížení pracovních kapacit OSSZ.

Doba řízení u dávek nemocenského pojištění

| Období | Celkový počet všech zpracovaných dávek | Z toho | | | |
|--------------------|--|-----------|-------------|------------------|------------|
| | | do 10 dnů | 11 – 30 dnů | celkem do 30 dnů | nad 30 dnů |
| | | % | % | % | % |
| 2010 ^{*)} | 2 019 854 | 91,11 | 8,33 | 99,44 | 0,56 |
| 2011 | 2 542 386 | 86,25 | 13,47 | 99,72 | 0,28 |
| 2012 | 2 371 285 | 91,79 | 8,17 | 99,96 | 0,04 |

Pozn.: ^{*)} Pro rok 2010 jsou uváděny údaje pouze za duben až prosinec, neboť relevantní statistické údaje o době zpracování dávek za předchozí období nejsou k dispozici.

V roce 2012 bylo zpracováno necelých 2,4 milionu dávek nemocenského pojištění. Z toho 64,28 % tvořily dávky nemocenského, 22,92 % peněžité pomoci v mateřství, 12,73 % ošetřovné, vyrovnávací příspěvek v těhotenství

a mateřství představoval zanedbatelné množství (0,07 %). V porovnání s rokem 2011, kdy bylo zpracováno přes 2,5 milionu dávek, jich bylo v roce 2012 zpracováno o více než 170 tisíc méně, což představuje téměř 7% pokles.

Počet zpracovaných dávek nemocenského pojištění k 31. 12. 2012

| Ukazatel | | Počet |
|---------------------------------|------------|-----------|
| Celkem počty zpracovaných dávek | | 2 371 285 |
| z toho | nemocenské | 1 524 226 |
| | PPM | 543 462 |
| | ošetřovné | 301 860 |
| | VPTM | 1 737 |

Pozn.: PPM – peněžité pomoci v mateřství; VPTM – vyrovnávací příspěvek v těhotenství a mateřství

Počet ukončených případů dočasné pracovní neschopnosti (DPN) se meziročně snížil o více než 9 % na hodnotu 1 213 133. Obdobný pokles byl zaznamenán ve všech krajích ČR. Na vzniku DPN se nejčastěji podílely nemoci dýchací soustavy – 399 053 případů. Zatímco počet ukončených případů a celkový počet prostonaných dnů zaznamenaly meziroční snížení hodnot, průměrné trvání jednoho případu DPN mezi lety 2011 a 2012 nepatrně vzrostlo. Průměrně trval jeden případ 45,3 dne, tj. o téměř 0,5 dne více než v roce 2011. Ženy stonaly delší dobu – průměrně 47,23 dne, muži pak 43,15 dne. Pracovníci vykonávající

kontrolu dodržování režimu dočasné práceneschopných pojištěnců provedli v průběhu roku celkem 151 410 kontrol, což je přibližně stejný počet kontrol jako v roce 2011. Ve srovnání s rokem 2010 bylo provedeno o 34 241 kontrol méně, příčinou poklesu však bylo snížení počtu případů dočasné pracovní neschopnosti a změna metodiky. Porušení režimu bylo potvrzeno u více než 12 % z celkového počtu záchytů (tj. podezření na porušení režimu dočasné práceneschopného pojištěnce). Na základě ověřených porušení bylo vydáno 2 977 správních rozhodnutí o krácení nebo odnětí nemocenského z důvodu porušení režimu dočasné práceneschopného pojištěnce.

Ukazatele dočasné pracovní neschopnosti a kontroly dodržování režimu dočasné práceneschopných za rok 2012

| Ukazatel | Počet |
|------------------------------------|------------|
| Ukončené případy DPN | 1 213 133 |
| Prostonané dny | 54 901 565 |
| Průměrná doba trvání 1 případu DPN | 45,26 |
| DPN ukončené rozhodnutím OSSZ | 668 |
| Porušení léčebného režimu | 4 159 |
| Kontroly dodržování režimu DPN | 151 410 |
| Uděleno postihů *) | 2 977 |

Pozn.: DPN - dočasná pracovní neschopnost

*) Počet vydaných rozhodnutí o krácení nebo odnětí nemocenského.

LÉKAŘSKÁ POSUDKOVÁ ČINNOST

V roce 2012 se lékařská posudková služba ČSSZ soustředila především na plnění úkolů, které souvisely s její restrukturalizací, spočívající ve změně liniového řízení lékařů první instance z přímé podřízenosti ústředí ČSSZ na podřízenost OSSZ, a s implementací sociální reformy. LPS se současně vypořádávala s úkolem dodržovat správně lhůty k vypracování posudku na první i druhé posudkové instanci.

S přijetím zákonů k sociální reformě začala LPS postupovat podle nové úpravy poskytování dávek osobám se zdravotním postižením (příspěvek na mobilitu a příspěvek na zvláštní pomůcku, průkaz osoby se zdravotním postižením). Sociální reforma znamenala zavedení nového způsobu posuzování zdravotního stavu, konkrétně se začal nově posuzovat stupeň závislosti pro účely příspěvku na péči podle schopnosti zvládat deset základních životních potřeb. S implementací nové právní úpravy byla ve spolupráci s MPSV a Úřadem práce ČR připravena nová metodika posuzování zdravotního stavu osob se zdravotním postižením a bylo zajištěno proškolení posudkových lékařů v novém způsobu posuzování.

V roce 2012 bylo pro účely poskytování dávek a služeb sociálního zabezpečení, podmíněných dlouhodobě nepříznivým zdravotním stavem, vypracováno LPS ČSSZ celkem 433 322 posudků. Pro dávky poskytované ČSSZ bylo vypracováno 188 567 posudků, pro jiné subjekty sociálního zabezpečení 244 755 posudků. K hlavním činnostem patřilo mimo jiné posuzování invalidity (163 898 posudků) při zjišťovacích a kontrolních lékařských prohlídkách. Posudkoví lékaři vykonali v průběhu roku 163 659 lékařských posudkových kontrol (LPK) u ošetřujících lékařů, tj. o 56 261 více než v roce 2011 (107 398 LPK). Na základě provedených kontrol posuzování dočasné pracovní neschopnosti vypracovali posudkoví lékaři 668 posudků k vydání rozhodnutí OSSZ o ukončení dočasné pracovní neschopnosti, tj. o 188 více než v roce 2011 (480 posudků). V rámci metodické a kontrolní činnosti provedly kontrolní útvary LPS 1 647 recenzí posudkových spisů (o 771 více než v roce 2011). Kromě plánovaných kontrolních akcí bylo provedeno dalších 1 656 recenzí posudkových spisů pro účely expertního posudku na podkladě podání od občanů a institucí, např. MPSV, veřejného ochránce práv apod. Na jejich základě bylo provedeno 107 mimořádných kontrolních lékařských prohlídek.

| Posudky provedené LPS podle jejich typu | | | |
|---|-------------------|--------------|-------|
| Typ posudku | Provedené posudky | Podíl v % | |
| Zjišťovací prohlídky invalidity | 51 490 | 11,88 | |
| Kontrolní prohlídky invalidity | 99 802 | 23,03 | |
| Změna stupně invalidity | 12 606 | 2,91 | |
| Posouzení stupně bezmocnosti | 46 | 0,01 | |
| Posouzení dětí pro DP | 206 | 0,05 | |
| Prodloužení výplaty dávky NP | 15 023 | 3,47 | |
| Osoba zdravotně znevýhodněná | 1 899 | 0,44 | |
| Státní sociální podpora | 1 047 | 0,24 | |
| Posudky pro mimořádné výhody | 12 472 | 2,88 | |
| Jiné posudky pro sociální péči (2011) | 1 481 | 0,34 | |
| Příspěvek na mobilitu | 37 400 | 8,63 | |
| Příspěvek na zdravotní pomůcku - pohybové postižení | 2 011 | 0,46 | |
| Příspěvek na zdravotní pomůcku - zrakové postižení | 1 064 | 0,25 | |
| Příspěvek na zdravotní pomůcku – sluchové postižení | 429 | 0,10 | |
| Příspěvek na zdravotní pomůcku – zakoupení motorového vozidla | 6 521 | 1,50 | |
| Řízení o výpůjčce zdravotní pomůcky | 344 | 0,08 | |
| Průkaz OZP | 23 917 | 5,52 | |
| Posouzení stupně závislosti | 156 170 | 36,04 | |
| Námitkové řízení | 9 394 | 2,17 | |
| Celkem | 433 322 | 100,0 | |
| z toho pro | ČSSZ | 188 567 | 43,52 |
| | jiné subjekty | 244 755 | 56,48 |

Pozn.: DP – důchodové pojištění; NP – nemocenské pojištění

ODŠKODŇOVÁNÍ DLE ZVLÁŠTNÍCH PRÁVNÍCH PŘEDPISŮ



V oblasti odškodňování ČSSZ pokračovala v realizaci zákona č. 357/2005 Sb. a nařízení vlády č. 622/2004 Sb., a to zejména v souvislosti s nově uplatněnými žádostmi o důchod osobami, které byly poškozeny totalitními režimy. Nově ČSSZ rozhodovala o žádostech o úpravu důchodu podle zákona č. 262/2011 Sb., o účastnících odboje a odporu proti komunismu. Podle zákona č. 217/1994 Sb. se poskytují jednorázové peněžní částky některým obětem nacistické perzekuce. V roce 2012 byla vyplacena jednorázová peněžní částka 1 osobě ve výši 50 000 Kč. Podle zákona č. 39/2000 Sb. se poskytují jednorázové peněžní částky příslušníkům československých zahraničních armád a spojeneckých armád v letech 1939 až 1945. V roce 2012 nebyla realizována žádná výplata. Podle zákona č. 261/2001 Sb. se poskytují jednorázové peněžní částky účastníkům národního boje za osvobození, politickým vězňům a osobám z rasových nebo náboženských důvodů soustředěným do vojenských pracovních táborů. V roce 2012 byla jednorázová peněžní částka vyplacena 76 osobám v souhrnné výši 0,9 milionu Kč. Podle zákona č. 172/2002 Sb. se poskytují jednorázové peněžní částky osobám odvečeným do SSSR nebo do táborů, které SSSR zřídil v jiných státech. V roce 2012 nebyla realizována žádná výplata. Podle nařízení vlády

č. 622/2004 Sb. se poskytuje příplatek k důchodu ke zmírnění některých křivd způsobených komunistickým režimem v oblasti sociální. V prosinci 2012 byl příplatek k důchodu vyplácen v 6 029 případech, celkem bylo za rok 2012 na této dávce vyplaceno 154 milionů Kč. Podle zákona č. 357/2005 Sb. se poskytuje ocenění účastníkům národního odboje za vznik a osvobození Československa a některým pozůstalým po nich, zvláštní příplatek k důchodu některým osobám a jednorázová peněžní částka některým účastníkům národního boje za osvobození v letech 1939 až 1945. V prosinci 2012 byl příplatek k důchodu podle zákona č. 357/2005 Sb. vyplácen v 10 294 případech a zvláštní příspěvek k důchodu v 19 440 případech. Za celý rok 2012 bylo na příplatku k důchodu a na zvláštním příspěvku k důchodu vyplaceno 671 milionů Kč. V roce 2012 nebyla realizována žádná výplata jednorázové peněžní částky podle zákona č. 357/2005 Sb. Podle zákona č. 108/2009 Sb., o jednorázové peněžní částce nahrazující příplatek k důchodu a zvláštní příspěvek k důchodu a o změně některých zákonů, byla v roce 2012 jednorázová peněžní částka vyplacena 15 osobám v souhrnné výši 2,8 milionu Kč. Úprava důchodu podle zákona č. 262/2011 Sb. byla v roce 2012 provedena ve 20 případech, 43 žádostí bylo zamítnuto.

SPRÁVA ÚDAJOVÉ ZÁKLADNY



Údajová základna spravuje předávané podkladové materiály pojištěnců, které se následně stávají součástí většiny rozhodovacích činností ČSSZ. Zároveň zajišťuje aktualizaci databáze údajů o jednotlivých účastnících pojištění, kterou při své činnosti využívají všechny centralizované agendy v rámci celé ČSSZ. Údajová základna ovlivňuje řádné provádění sociálního pojištění. ČSSZ postupně zavedla fungující systém sběru, kontroly a zpracování dat. Tím byla vytvořena aktuální datová základna, tzv. kmenové evidence (KE) a evidence pojistných vztahů. Tyto databáze jsou centrálním zdrojem dat pro procesy provádění sociálního pojištění a spolu s dalšími evidencemi plní úlohu registru pojištěnců a zaměstnavatelů.

V rámci přípravy připojení kmenových evidencí (KE) na Informační systém základních registrů byly začátkem roku porovnány údaje osob evidovaných v KE se záznamy

Informačního systému evidence obyvatel. Databáze pojištěnců byla rozšířena o 1 581 389 záznamů o osobách mladších 15 let, které dosud nebyly předmětem evidence. Do elektronické podoby bylo celkem převedeno 2 785 864 dokladů, z toho evidenčních listů důchodového pojištění bylo zpracováno 1 946 000. Dále bylo přijato 368 159 platných elektronických podání, která obsahovala 3 537 416 elektronických formulářů evidenčních listů důchodového pojištění.

Při plnění informační povinnosti byly v roce 2012 poskytovány informace z registru pojištěnců nejčastěji soudům, soudním exekutorům, Policii ČR a dalším orgánům veřejné správy, např. celním úřadům, finančním úřadům, městským úřadům, atd. Naprostá většina těchto podání byla v tomto roce uskutečňována datovými zprávami zasílanými prostřednictvím informačního systému datových schránek.

VZTAHY S VEŘEJNOSTÍ



ČSSZ zaměřuje své aktivity na rozšiřování služeb klientům, kvalitní poskytování informací a na zvyšování efektivity procesu provádění sociálního zabezpečení. S veřejností ČSSZ komunikovala prostřednictvím svých klientských pracovišť a specializovaných call center. Řádově vyřizovala desetitisíce požadavků na informace. Během roku ČSSZ zaslala na žádost klientů 105 096 informativních osobních listů důchodového pojištění, které obsahují přehled dob pojištění a vyměřovacích základů. O jeho zaslání mohou občané požádat jedenkrát ročně. Strategii klientského přístupu uplatňovala ČSSZ také při řešení stížností, kdy dbala na vstřícné a aktivní poskytování informací a vyřizování stížností s profesionální erudicí.

Klientský přístup byl prosazován i v písemné komunikaci s klienty a v odpovědích na jejich dotazy. Snahou bylo vysvětlit důchodovou problematiku, ale i otázky k nemocenskému pojištění a k pojistnému vždy odborně a současně srozumitelně. V souvislosti s důchodovou reformou byla ve zvýšené míře věnována pozornost především včasné a komplexní informovanosti klientů o připravovaných legislativních změnách. Poskytované informace se týkaly nově zaváděného důchodového spoření, jeho dopadů na státní důchodový systém, změn v doplňkovém penzijním spoření. V popředí zájmu veřejnosti a médií byly i tzv. předdůchody. Zaměstnanci ČSSZ absolvovali v závěru roku 2012 školení zaměřené na poskytování informací k důchodové reformě, aby získali potřebné odborné znalosti.

Od 15. 5. 2012 byla při klientském centru pro důchodové pojištění v pražském ústředí zavedena nová služba, a to možnost sjednat si termín osobní konzultace pro složitější případy důchodového pojištění nebo informativní výpočet starobního důchodu. Pro tuto novou službu klientům byla zřízena speciální objednávací telefonní linka. Její permanentní vytíženost a termíny konzultací obsazené měsíc dopředu svědčí o mimořádném zájmu klientů o tuto službu, která je poskytována nad rámec zákonných povinností ČSSZ.

Od zahájení služby do konce roku 2012 využilo této služby 965 klientů. Klientské centrum pro důchodové pojištění odbavilo během roku 40 457 klientů.

Rychlý přístup k informacím a rychlou odpověď na dotazy zajišťují pro veřejnost tři specializovaná call centra ČSSZ. Call centrum pro důchodové pojištění ČSSZ zpracovalo v roce 2012 celkem 189 399 telefonických požadavků klientů. Dotazy na téma důchodové reformy začalo call centrum vyřizovat od prosince 2012. Call centrum pro nemocenské pojištění poskytlo 43 716 telefonických konzultací a více jak polovinu z nich vyřešilo ihned podáním potřebné informace. V uplynulém roce využilo služeb call centra technické pomoci e - Podání celkem 11 063 klientů, kteří potřebovali řešit problémy související s elektronickým podáváním.

Informační materiály, které ČSSZ v průběhu roku vydala, vycházely z potřeby poskytnout veřejnosti aktuální informace o oblasti sociálního zabezpečení. Jednalo se o publikace pro rok 2012, každá vydaná v nákladu 50 000 ks - Příručka budoucího důchodce, Příručka pro osoby samostatně výdělečně činné, Průvodce dávkami nemocenského pojištění. V elektronické podobě byla vydána Výroční zpráva ČSSZ za rok 2011 a Statistická ročenka z oblasti důchodového pojištění za rok 2011, ta i v omezeném tištěném nákladu 160 ks, aby byla k dispozici veřejnosti v krajských knihovnách ČR. V roce 2012 vycházel rovněž odborný měsíčník Národní pojištění, který se tiskl v měsíčním nákladu průměrně 8 500 výtisků. Čtenáři se mohli s obsahy čísel časopisu a plnými texty některých zásadních článků seznámit rovněž na webu ČSSZ. Za celý rok v časopise vyšlo více než 150 hlavních článků na téma sociálního zabezpečení, lékařské posudkové služby, zdravotního pojištění, pracovního práva, zaměstnanosti či osobnostního rozvoje. Do časopisu více či méně pravidelně přispívalo několik desítek autorů, nejčastěji z řad pracovníků ČSSZ a MPSV. Důležitým informačním prostředkem ČSSZ jsou průběžně aktualizované webové stránky s průměrnou denní návštěvností přes 4 300 přístupů.



MEZINÁRODNÍ VZTAHY

Jednou ze zavedených a ze strany klientů hojně využívaných možností, jak získat potřebné informace a rady týkající se důchodových záležitostí v České republice a Německu, jsou konzultační dny. Mezinárodní konzultační dny se v průběhu roku konají střídavě v ČR a SRN. Pořádá je pravidelně ČSSZ a německý nositel důchodového pojištění Deutsche Rentenversicherung (DRV). Dvanácté česko-německé konzultační dny se v březnu konaly v německém Stuttgartu, třinácté česko-německé konzultační dny se uskutečnily v listopadu v Domažlicích.

Delegace ČSSZ vedená ústředním ředitelem Vilémem Kahounem jednala v březnu 2012 ve Vídni s nositelem úrazového pojištění v Rakousku. Česká delegace se seznámila s rakouským systémem úrazového pojištění, s jeho organizací a řízením. Ústřední ředitel ČSSZ podepsal v červnu 2012 společně s generálním ředitelem slovenské Sociální pojišťovny „Memorandum o spolupráci mezi oběma institucemi“, kterým se prodlužuje „Dohoda o spolupráci mezi oběma institucemi“ o další dvouleté období.

V listopadu 2012 se v Praze uskutečnilo jednání ČSSZ a slovenské Sociální pojišťovny k problematice informační podpory při provádění důchodové agendy na ČSSZ. Jednání se konalo na základě žádosti slovenské strany, která projevila zájem o konzultaci v souvislosti s přípravou Sociální pojišťovny na vybudování nového informačního systému pro důchodovou agendu. Dále

proběhla jednání s německými nositeli důchodového pojištění v Praze, která se týkala vymáhání pohledávek a zápočtů a byla zaměřena především na výměnu informací, dojednání postupů při spolupráci nebo vyjasnění interpretace některých ustanovení koordinačních nařízení. V souvislosti s přípravou na vstup Chorvatska do EU se uskutečnilo i jednání se zástupci tohoto státu.

Jde-li o činnosti provázané na přípravu a realizaci bilaterálních smluv, účastnili se zástupci ČSSZ v průběhu roku několika jednání, např. expertního jednání o přípravě smlouvy s Albánií, Ázerbájdžánem, Běloruskem, Tuniskem a s Bosnou a Hercegovinou. Jednání o smlouvách s jednotlivými státy byly v různé fázi, některá byla teprve na začátku (Albánie), kdy se vymezovala oblast působnosti budoucí smlouvy, na jiných se debatovala již konkrétní paragrafová znění nebo ustanovení upravující výpočet důchodů (Tunisko, Ázerbájdžán). Zástupci ČSSZ byli rovněž přítomni při vyjednávání smlouvy mezi Českou republikou a Moldávií o sociálním zabezpečení, která vstoupila v platnost 1. října 2012.

ČSSZ se aktivně účastnila práce Správní komise EU pro koordinaci sociálního zabezpečení a její Technické komise, dále působila v pracovních orgánech při Správní komisi vytvořených pro účely přípravy a implementace mezinárodní elektronické výměny dat mezi institucemi sociálního zabezpečení členských států EU.

HOSPODAŘENÍ A ZAMĚSTNANCI



ČSSZ pokračovala od počátku roku v realizaci striktních úsporných opatření, důraz byl opětovně kladen na konsolidaci smluv a revizi smluv vedoucí ke snížení cen a k úsporám. Pro financování provozních výdajů bylo do září 2012 k dispozici 61 % čerpání rozpočtu roku 2011. Od října však byl rozpočet těchto výdajů posílen, a proto bylo možné v druhé polovině roku zajistit financování provozu do konce roku. V roce 2012 činily příjmy ČSSZ celkem 362 361 mil. Kč a celkové výdaje 398 443 mil. Kč. ČSSZ měla pro rok 2012 rozpočtem stanoveny celkové příjmy ve výši 374 715 mil. Kč. Daňové příjmy byly pro rok 2012 stanoveny ve výši 374 115 mil. Kč, z toho pojistné

na důchodové pojištění v částce 332 547 mil. Kč, a pojistné na nemocenské pojištění a příspěvek na státní politiku zaměstnanosti ve výši 41 568 mil. Kč. Skutečnost příjmů na pojistném a příspěvku na státní politiku zaměstnanosti činila 361 745 mil. Kč a ČSSZ plnila rozpočet na 96,69 %. V rámci těchto příjmů činilo pojistné na důchodové pojištění 323 176 mil. Kč a pojistné na nemocenské pojištění a příspěvek na státní politiku zaměstnanosti 38 569 mil. Kč. Nedaňové příjmy byly pro rok 2012 stanoveny ve výši 600 mil. Kč. Skutečnost nedaňových příjmů činila 593 mil. Kč (z toho dobrovolné pojistné 301 mil. Kč), tj. plnění rozpočtu na 98,8 %.

Výdaje na dávky důchodového pojištění k 31. 12. (v milionech Kč) ^{*)}

| Rok | 2008 | 2009 | 2010 | 2011 | 2012 |
|--|----------------|----------------|----------------|----------------|----------------|
| Starobní důchody | 222 105 | 243 636 | 265 985 | 284 614 | 295 140 |
| Invalidní důchody plné | 42 446 | 44 380 | xxx | xxx | xxx |
| Invalidní důchody částečné | 14 952 | 16 609 | xxx | xxx | xxx |
| Invalidní důchody pro invaliditu 3. stupně | xxx | xxx | 30 870 | 29 504 | 28 067 |
| Invalidní důchody pro invaliditu 2. stupně | xxx | xxx | 4 295 | 5 116 | 5 250 |
| Invalidní důchody pro invaliditu 1. stupně | xxx | xxx | 12 516 | 12 831 | 12 159 |
| Vdovské důchody | 20 871 | 21 576 | 21 018 | 21 483 | 21 463 |
| Vdovecké důchody | 2 096 | 2 249 | 2 263 | 2 385 | 2 443 |
| Sírotčí důchody | 3 066 | 3 254 | 3 214 | 3 301 | 3 341 |
| Celkem | 305 536 | 331 705 | 340 162 | 359 234 | 367 864 |

Pozn.: Výdaje na jednotlivé položky jsou zaokrouhleny na miliony Kč, proto jejich výsledný úhrn nemusí odpovídat prostému součtu čísel.

^{*)} K důchodům je připočtena záloha z prosince předcházejícího roku a odečtena záloha na leden roku následujícího.



Výdaje na dávky nemocenského pojištění k 31. 12. (v milionech Kč)

| Rok | 2008 | 2009 | 2010 | 2011 | 2012 |
|---------------|---------------|---------------|---------------|---------------|---------------|
| Nemocenské | 24 769 | 18 215 | 14 944 | 13 354 | 11 465 |
| Ošetrovné | 811 | 729 | 431 | 640 | 682 |
| PPM | 6 297 | 7 084 | 7 410 | 7 506 | 7 224 |
| VPTM | 4 | 5 | 4 | 6 | 7 |
| Celkem | 31 882 | 26 033 | 22 789 | 21 505 | 19 377 |

Pozn.: Výdaje na jednotlivé položky jsou zaokrouhleny na miliony Kč, proto jejich výsledný úhrn nemusí odpovídat prostému součtu čísel.
PPM - peněžitá pomoc v mateřství; VPTM - vyrovnávací příspěvek v těhotenství a mateřství

PROVOZNÍ ČINNOST A SPRÁVA MAJETKU

Realizace striktních úsporných opatření se promítla do financování provozních činností. Věcné výdaje vč. samostatně usměrňovaných položek a projektů spolufinancovaných z EU byly stanoveny ve výši 1,3 miliardy Kč, z toho rozpočet projektů spolufinancovaných z EU ve výši 28 mil. Kč. Pro financování čistých věcných výdajů bylo původně stanoveno 61 % prostředků, které ČSSZ čerpala v roce 2011. S ohledem na rozsah agend, které ČSSZ musí zabezpečovat, byl konečný rozpočet věcných výdajů posílen a k 31. 12. 2012 činil 2,1 miliardy Kč, z toho bylo na projekty spolufinancované z EU přiděleno 45 mil. Kč. ČSSZ téměř celý posílený rozpočet vyčerpala, aby jím financovala provoz do konce roku. Rozhodující část věcných výdajů představují výdaje na služby pošt - 468 mil. Kč.

Po rozpočtových opatřeních realizovaných v průběhu roku dosáhl konečný rozpis prostředků na platy a ostatní platby za provedenou práci celkové výše 2 391 mil. Kč, z toho prostředky na platy 2 364 mil. Kč a ostatní platby za provedenou práci 27 mil. Kč. Vyčerpáno bylo na platy a ostatní platby za provedenou práci celkem 2 259 mil. Kč, z toho 2 240 mil. Kč na platy a 19 mil. Kč na ostatní platby za provedenou práci. Odvod pojistného na sociální zabezpečení a příspěvek na státní politiku zaměstnanosti činil 564 mil. Kč. Povinné pojistné na zdravotní pojištění bylo uhrazeno

ve výši 203 mil. Kč. Průměrný skutečný měsíční plat na přepočtený počet zaměstnanců dosáhl výše 21 581 Kč a vykazoval tak snížení o 82 Kč oproti roku 2011.

Druhým rokem pokračovala realizace programu „Rozvoj a obnova materiálně technické základny České správy sociálního zabezpečení 2011–2015“, a to na akce zajišťující investice do informačních a komunikačních technologií v částce 175 mil. Kč, zajišťující reprodukci materiálně technické základny ČSSZ v částce 20 mil. Kč a realizované prostřednictvím Integrovaného operačního systému v částce 123 mil. Kč. U většiny akcí proběhla příprava projektových dokumentací a výběrových řízení na dodavatele. Jde například o výstavbu nové administrativní budovy v Jeseníku pro organizační složky státu resortu MPSV, o rekonstrukce budov ČSSZ v Trutnově, Brně, Jihlavě, Ostravě, o vybudování archívu pro pracoviště v Českých Budějovicích, o dokončení rekonstrukce výtahu v budově OSSZ Zlín. Rekonstrukci a zateplení obvodového pláště OSSZ Ústí nad Orlicí realizuje ČSSZ prostřednictvím Operačního programu životního prostředí zaměřeného na úspory energie, spolufinancovaného z Fondu soudržnosti EU. ČSSZ k 31. 12. 2012 hospodařila s dlouhodobým hmotným majetkem v celkové hodnotě téměř 8,4 miliardy Kč a dlouhodobým nehmotným majetkem za necelé 2 miliardy Kč. Veškerý majetek byl využíván výhradně k zajištění výkonu státní správy.

| Provozní výdaje | | |
|--------------------------------|---|--------------------|
| Položka | | Výdaje (v mil. Kč) |
| Financování reprodukce majetku | | 318 |
| Správní výdaje celkem | | 5 160 |
| z toho | mzdy a ostatní osobní náklady | 2 259 |
| | pojistné, fond kulturních a sociálních potřeb a náhrady | 805 |
| | věcné výdaje | 2 096 |
| | z toho územní pracoviště | 399 |
| Provozní výdaje celkem | | 5 478 |

ZAMĚSTNANCI

Specifikem zaměstnanecké struktury ČSSZ je vysoký podíl žen na celkovém počtu zaměstnanců, který v roce 2012 činil 88,58 %. Tato skutečnost se odráží v téměř 7% úpravě pracovní doby či zkrácení pracovního úvazku z důvodu péče o nezletilé děti a v zajištění zástupů formou pracovních poměrů na dobu určitou za zaměstnance na mateřské a rodičovské dovolené. Z hlediska kvalifikace je nejpočetnější

kategorie zaměstnanců s úplným středním vzděláním (66,74 %). Vzhledem ke specifikaci vykonávaných činností a zařazení prací do platových tříd je žádoucí i nadále tuto strukturu udržovat. Nejsilnější skupinu tvořili zaměstnanci ve věku od 51 do 60 let (28 %) a zaměstnanci ve věku od 41 do 50 let (26,6 %). Věková struktura zaměstnanců ČSSZ tak zůstává za poslední léta téměř neměnná.

| Členění zaměstnanců podle vzdělání a pohlaví | | |
|--|--------------|---------------|
| Dosažené vzdělání | Celkem | Podíl v % |
| Základní | 123 | 1,4 |
| Vyučen | 466 | 5,3 |
| Úplné střední odborné | 5 891 | 66,7 |
| Vyšší odborné | 194 | 2,2 |
| Vysokoškolské | 2 153 | 24,4 |
| Celkem | 8 827 | 100,00 |

ČSSZ klade dlouhodobě důraz na vzdělávání a profesní rozvoj svých zaměstnanců, který je předpokladem stálého zkvalitňování služeb poskytovaných klientům. Jeho základem jsou interní vzdělávací programy zaměřené na rozvoj klíčových kompetencí jednotlivých skupin zaměstnanců. I v roce 2012 hrály významnou roli elektronické kurzy. Vzhledem ke skutečnosti, že ČSSZ věnuje zvýšenou pozornost bezpečnostnímu povědomí zaměstnanců, je od roku 2012 součástí povinného vstupního vzdělávání také elektronický kurz „Bezpečnost informací a ochrana osobních údajů“. Nabídka odborných elektronických kurzů byla dále rozšířena o kurz „Exekuční srážky“,

který je zaměřen na objasnění základních pojmů z exekuční agendy a přiblížení postupů při zpracování exekučních případů v ČSSZ. Jazyková výuka se zaměřovala na prohloubení odborné terminologie sociálního zabezpečení. Ve spolupráci s Právnickou fakultou Univerzity Karlovy v Praze, Právnickou fakultou Univerzity Palackého v Olomouci a nově i s Vysokou školou ekonomickou v Praze se pro zaměstnance ČSSZ zajistily specializační kurzy orientované na prohloubení znalostí z vybraných právních oblastí (správní, občanské, obchodní, pracovní, trestní, evropské a mezinárodní právo sociálního zabezpečení) a manažerských dovedností.

INFORMAČNÍ A KOMUNIKAČNÍ TECHNOLOGIE



V oblasti informačních a komunikačních technologií (IKT) byl další rozvoj integrovaného informačního systému ČSSZ usměrňován s důrazem na co nejvyšší hospodárnost vynakládaných finančních prostředků. V důsledku toho byla aktualizována Strategie rozvoje IKT ČSSZ do roku 2015 a zpracována Cílová architektura IKT do roku 2015 v souladu s auditními doporučeními, jako například promítnutí závěrů vyplývajících z opatření a koncepčních záměrů MPSV, vedení ČSSZ, strategie zaměřené na zefektivnění celé oblasti IKT, vč. provozu, a podmínek pro realizaci důležitých záměrů v sociální oblasti. Základní orientace koncipovaného integrovaného informačního systému ČSSZ (IIS ČSSZ) byla zachována a nadále zůstává zaměřena na automatizovanou podporu provádění procesů ČSSZ a uplatnění moderních technologií v její činnosti. V roce 2012 se podařilo zabezpečit úkoly, které jsou pro zajišťování činnosti ČSSZ životně důležité i přesto, že projekty v oblasti informačních a komunikačních technologií musela ČSSZ přehodnocovat s ohledem na měnící se resortní strategii, což mělo za následek zpoždění v jejich realizaci i čerpání.

V roce 2012 byly realizovány aktivity zaměřené na posílení a modernizaci celého centrálního výpočetního systému za využití nových a výkonnějších technologií s cílem provozovat celý informační systém spolehlivě a bezpečně. Došlo k obměně významné části stávajících pracovních stanic za výkonnější, k posílení datového úložiště a aplikačních serverů, k zabezpečení SW licencí v rámci nové licenční politiky, k vytvoření předpokladů pro přechod na nový model smluvního zajištění aplikační podpory v souladu s požadavky zákona o veřejných zakázkách v rámci otevřených řízení, aby mohly být uzavřeny rámcové

smlouvy na dodavatele aplikačního programového vybavení. Nedílnou součástí bylo upravení programové podpory v souladu se zákonnými změnami, zejména zákona o důchodovém spoření, a její spolehlivé provozování. Nadále pokračoval proces centralizace agend sociálního pojištění a byly vyvinuty nové centrální systémy, které umožní rychlejší a kvalitnější práci s daty. V souvislosti se spuštěním základních registrů v červenci 2012 byl vytvořen nový systém pro komunikaci integrovaného informačního systému ČSSZ s Informačním systémem základních registrů (ISZR). Na základě zveřejněného katalogu služeb ISZR byla vytvořena komunikační komponenta s vlastní databází a uživatelským rozhraním. Její součástí je i uživatelské rozhraní pro online přístup do ISZR vzhledem k tomu, že s ohledem na rozsah agend a architekturu informačního systému ČSSZ nemohla být realizována varianta přímého přístupu jednotlivých agend do ISZR.

V průběhu roku 2012 byla zabezpečována pouze nezbytná aplikační podpora elektronické komunikace s klienty, zejména přijímání podnětů a zasílání informací, které má ČSSZ ze zákona těmto osobám poskytnout. Byla věnována pozornost provozování a rozvoji existujících rozhraní pro zajištění činnosti ČSSZ. V přímém vztahu ke klientům jde zejména o Veřejné rozhraní ČSSZ pro elektronická podání, tzv. kanál VREP, jenž byl hlavním komunikačním kanálem, kterým byla v ČSSZ přijímána e - Podání. VREP plnohodnotně nahradil Portál veřejné správy, který definitivně ukončil provoz transakční části. V roce 2012 byla otevřena specializovaná datová schránka pro příjem e - Podání ve formě datových vět, která je interně napojena přes speciální rozhraní na automatizované zpracování v centrálním systému.

Počet přijatých podání podle druhů rozhraní v roce 2012

| | | |
|--------------------------------------|-------------------------|---------|
| Přijato e-formulářů celkem | 7 696 452 | |
| z toho | přijaté formuláře z PVS | 350 592 |
| přijaté formuláře z ISDS | 522 | |
| přijaté formuláře z VREP | 5 806 068 | |
| přijaté formuláře z OSSZ | 15 103 | |
| přijaté formuláře z média | 2 085 | |
| přijaté formuláře z VZT | 1 522 082 | |
| Zamítnuto e-formulářů celkem | 3 437 210 | |
| Celkem zpracováno e-formulářů | 11 133 662 | |



ROZVOJOVÉ PROJEKTY



K naplnování strategických cílů a prioritních úkolů částečně přispěla i realizace projektů spolufinancovaných ze strukturálních fondů EU, a to z Operačního programu lidské zdroje a zaměstnanost (OP LZZ) a Integrovaného operačního programu (IOP). V průběhu roku 2012 docházelo k přehodnocování těchto projektů tak, aby byly v souladu s resortní strategií MPSV.

V rámci Operačního programu lidské zdroje a zaměstnanost se jednalo o pět projektů:

- Personální zajištění procesů vytěžení informací pro vytváření a konsolidaci kmenových evidencí pojištěnců a jejich individuálních kont v návaznosti na základní registry veřejné správy – 1. část (projekt č. 156 - 1. č.) - projekt především urychlí proces posuzování zdravotního stavu občanů v návaznosti na provedenou digitalizaci dat.
 - Personální zajištění procesů vytěžení informací pro vytváření a konsolidaci kmenových evidencí pojištěnců a jejich individuálních kont v návaznosti na základní registry veřejné správy – 2. část (projekt č. 156 - 2. č.) - v rámci projektu jsou konsolidována konta pojištěnců, zároveň dojde k vytvoření Registru automatizovaně aktualizovaných kont.
 - Vyřešení nezbytných kroků k realizaci podpory mezinárodního prvku v důchodové agendě ČSSZ (projekt č. 59/28) - cílem bylo zefektivnit proces řízení o důchodových dávkách prostřednictvím jeho automatizace a rovněž přizpůsobit systém platné legislativě ČR a EU. Projekt byl ukončen k 31. 12. 2012.
 - Vytvoření implementace systému provozního monitoringu (projekt č. 59/29) - cílem projektu je vytvořit analýzu současného stavu prostředí informačních a komunikačních technologií ČSSZ a na základě toho vybudovat komplexní systém pro dohled provozovaných aplikací i hardwarové infrastruktury.
- Projektová kancelář České správy sociálního zabezpečení (projekt č. 59/42) - přínosem projektu je nastavení projektového prostředí ČSSZ, které bude trvale udržitelné a bude se dále rozvíjet.

V rámci Integrovaného operačního programu pokračovaly projekty:

- Elektronická podatelna a výpravna ČSSZ v návaznosti na systém datových schránek (projekt č. 157) - v průběhu roku 2012 byla provedena implementace elektronické spisové služby na 83 územních organizačních jednotkách ČSSZ, konkrétně se jednalo o listinnou podatelnu a výpravnu, přijímání a odesílání zpráv z datových schránek a elektronické podání. Byla zavedena jednotná evidence dokumentů. Během roku postupně provoz přecházel do rutinního provozu a k 30. 11. 2012 byla elektronická spisová služba na 83 územních organizačních jednotkách ČSSZ využívána.
- Vytvoření informačního a komunikačního rozhraní ČSSZ za účelem poskytování informací klientům (projekt č. 159) - vytvořené rozhraní umožní přímou elektronickou komunikaci s klienty (on-line poskytování služeb) a dalšími oprávněnými osobami.

Kromě zmíněných rozvojových projektů se ČSSZ rovněž podílí významně na projektu, jehož příjemcem je MPSV: „Vybudování Access Points – přístupových míst ČR do Evropské architektury sociálního zabezpečení („EESSI“)" (projekt č. 154). Jeho cílem je vybudování plně fungujících přístupových míst na ČSSZ a na MPSV k datům pojištěnců v EU, která zajistí potřebnou interoperabilitu s ostatními zahraničními orgány v rámci EESSI.

ČSSZ se dále účastnila 4 mezinárodních projektů, hrazených přímými granty EU. ČSSZ vystupovala jako vedoucí partner a příjemce grantu nebo jako jeden z partnerů. Projekty byly zaměřeny na zvyšování kapacity ČSSZ a mezinárodní spolupráci v oblasti koordinace systémů sociálního zabezpečení členských států EU.

KONTAKTY

Webové stránky: www.cssz.cz

Call centra ČSSZ mají úřední hodiny každý pracovní den a poskytují informace z oblasti

Důchodového pojištění: +420 257 062 860

Pondělí 8:00 - 17:00
Úterý 8:00 - 15:30
Středa 8:00 - 17:00
Čtvrtek 8:00 - 15:30
Pátek 8:00 - 14:00

Nemocenského pojištění: +420 840 406 040

Pondělí 8:00 - 17:00
Úterý 8:00 - 14:30
Středa 8:00 - 17:00
Čtvrtek 8:00 - 14:30
Pátek 8:00 - 14:00

Technické pomoci e - Podání: +420 585 708 290

Pondělí 8:00 - 17:00
Úterý 8:00 - 15:00
Středa 8:00 - 17:00
Čtvrtek 8:00 - 15:00
Pátek 8:00 - 14:00

Žádosti o vyhotovení informativního osobního listu důchodového pojištění (obsahuje přehled dob pojištění a vyměřovacích základů) lze zaslat poštou na adresu: ČSSZ – odbor správy údajové základny, Křížová 25, 225 08 Praha 5 s uvedením rodného čísla, jména a příjmení, rodného příjmení a adresy k doručení, nebo elektronicky prostřednictvím e-podatelný (pouze s elektronickým podpisem) nebo datové schránky.

Pobočky ČSSZ

Pro informace týkající se sociálního zabezpečení se klienti obrazejí na příslušné okresní správy sociálního zabezpečení (v Praze Pražskou, v Brně Městskou), které jsou pro veřejnost otevřeny každý pracovní den, minimálně v rozsahu:

Pondělí 8:00 - 17:00
Úterý 8:00 - 14:00
Středa 8:00 - 17:00
Čtvrtek 8:00 - 14:00
Pátek 8:00 - 13:00

Úřední hodiny a kontakty poboček jsou dostupné na webových stránkách www.cssz.cz/cz/kontakty.

Klientské centrum pro důchodové pojištění při ústředí ČSSZ poskytuje každý pracovní den informace z oblasti důchodového pojištění a o průběhu důchodového řízení.

Pondělí 8:00 - 17:00
Úterý 8:00 - 14:30
Středa 8:00 - 17:00
Čtvrtek 8:00 - 14:30
Pátek 8:00 - 14:00

Klientské centrum při pražském ústředí umožňuje sjednat osobní konzultace pro klienty se složitějším průběhem důchodového pojištění nebo pro zájemce o informativní výpočet starobního důchodu. Objednání termínu zajišťuje telefonní linka +420 257 062 869, a to každý pracovní den od 8 do 12 h.





Výroční zpráva ČSSZ za rok 2012

Vydala Česká správa sociálního zabezpečení
Křížová 25, 225 08 Praha 5
www.cssz.cz

Praha 2013