






# Výroční zpráva 2009



**ČESKÁ SPRÁVA SOCIÁLNÍHO ZABEZPEČENÍ**



# Obsah

- 
- 5 Klíčová data za rok 2009
  - 6 Úvodem  
Úvodní slovo ministra práce a sociálních věcí, úvodní slovo ústřední ředitelky České správy sociálního zabezpečení
  - 10 Profil ČSSZ  
Úloha a působnost, organizační uspořádání
  - 18 Zaměstnanci  
Počet a věková struktura zaměstnanců, kvalifikační struktura a vzdělávání, jazykové znalosti, pracovní poměry a plat
  - 24 Hlavní činnosti  
Výběr pojistného na sociální zabezpečení, kontroly zaměstnavatelů, správa pohledávek na pojistném na sociální zabezpečení, rozhodování o dávkách důchodového pojištění a jejich výplata, důchody vyplácené do zahraničí, výplata dávek nemocenského pojištění, kontroly dodržování režimu dočasně práceneschopných pojištěnců, lékařská posudková služba, odškodňování podle zvláštních předpisů, informování klientů o jejich důchodových nárocích, příprava na zásadní legislativní změny v oblasti sociálního pojištění
  - 36 Hospodaření  
Příjmy, výdaje, provozní výdaje, majetek
  - 40 Zahraniční vztahy  
Evropská unie, mezinárodní projekty, mezinárodní smlouvy, spolupráce se zahraničními institucemi
  - 44 Informační a komunikační technologie  
Rozvoj Integrovaného informačního systému ČSSZ, e - Podání, Integrovaný operační program v oblasti IKT ČSSZ
  - 48 Vztahy s veřejností  
Poskytování informací, webové stránky, ediční činnost, úřední hodiny, kontakty



# Klíčová data za rok 2009

## Klíčová data za rok 2009

Zaměstnanci	8 906
Klienti	8 172 069
z toho zaměstnanců	4 155 026
komunikujících zaměstnavatelů	267 387
osob samostatně výdělečně činných	955 659
důchodců*	2 790 391
občanů dobrovolně důchodově pojištěných	3 606
Vyplácené důchody	3 477 926
Vyřízené nové žádosti o důchod	254 192
Příjmy z pojistného na sociální zabezpečení vč. dobrovolného pojistného a příspěvku na státní politiku zaměstnanosti	337 746 mil. Kč
Výdaje na dávky důchodového pojištění	331 705 mil. Kč
Výdaje na dávky nemocenského pojištění	26 033 mil. Kč
Úspěšnost výběru pojistného po očištění o nedobytné pohledávky	98,40 %
Úkony spojené s EU	208 789
Země, do kterých ČSSZ vyplácí důchody	84
Informativní osobní listy důchodového pojištění poslané klientům	152 609
Posudky vypracované LPS ČSSZ	307 038
Přijata e - Podání	2 310 546
Přijaté elektronicky podané dokumenty	7 108 646

\* důchody vyplácené v ČR, tj. bez výplat do ciziny



## Úvodní slovo ministra práce a sociálních věcí

Česká správa sociálního zabezpečení (ČSSZ) má za sebou další rok. Rok, který se nesl ve znamení světové hospodářské krize a s ní spojenou rostoucí nezaměstnaností. ČSSZ v daném období musela mimo jiné reagovat na přijetí úsporného balíčku a realizovat řadu dalších změn. Finanční opatření vedoucí k jiné konstrukci dávek se týkala nemocenského, peněžité pomoci v mateřství, ošetřovného, ale také sociálního pojištění. Kromě toho začala ČSSZ od 1. 1. 2009 provádět nemocenské pojištění i pro firmy s více než 25 zaměstnanci. To vše si vyžádalo personální a organizační změny - např. se podařilo prosadit, že oblast nemocenského pojištění v ČSSZ posílilo 448 nových zaměstnanců - se záměrem co nejvíc eliminovat možné negativní dopady na občany České republiky.

Jednou z priorit ČSSZ také bylo a stále je snižování administrativní zátěže osob samostatně výdělečně činných. Od 1. 1. 2009 se proto zjednodušila ohlašovací povinnost. A v rámci protikrizových opatření Ministerstva práce a sociálních věcí (MPSV) se rovněž snížila pojistná sazba pro pojistné na sociální zabezpečení a příspěvek na státní politiku zaměstnanosti, které platí zaměstnavatelé. Opatření mělo dva důvody: zavedení platby náhrady mzdy za prvních 14 dní pracovní neschopnosti a novelu zákona č. 589/1992 Sb. Kromě toho mohli zaměstnavatelé od 1. 8. 2009 do konce roku 2009 uplatnit slevu na pojistném.



# Úvodem



Změnu legislativy zaznamenaly i důchody. V rámci důchodové reformy se dále zvyšuje věková hranice pro odchod do penze a prodloužila se doba pojištění potřebná pro nárok na starobní důchod. V roce 2009 se rovněž připravoval třístupňový systém invalidity, účinný od ledna 2010. MPSV na změně invalidních důchodů spolupracovalo s odborníky z České lékařské společnosti Jana Evangelisty Purkyně tak, aby změny v posuzování invalidity odpovídaly pokrokům v medicíně. Dalším výrazným tématem byla valorizace důchodů, kterou jsem se snažil prosadit. Bohužel nakonec musela ustoupit úsporám ve státním rozpočtu.

Výrazným tématem přelomu roku 2009–2010 byla také platba pojistného za 1. pololetí roku 2007. Přesněji otázka, zda v daném období měli zaměstnavatelé povinnost odvádět pojistné na sociální pojištění do státního rozpočtu. Nakonec Nejvyšší správní soud rozhodl, že tato povinnost existovala vždy. K dané věci by nikdy nedošlo, pokud by zákony nebyly schvalovány příliš rychle a nepřehledně. Vše bohužel vedlo k další administrativní zátěži ČSSZ a jsem rád, že se ji daří zvládnout.

Je zřejmé, že se v roce 2009 odehrála řada zásadních změn. MPSV i ČSSZ se o nich snažilo klienty informovat všemi dostupnými prostředky. Za všechny bych rád zmínil například nové Call centrum ČSSZ, v němž veřejnost může získat potřebné informace o nemocenském pojištění. Vyšly rovněž informační publikace a letáky. Koncem roku 2009 to byla například „Příručka nezaměstnaného v roce 2010“, kterou vydalo MPSV a která navázala na dřívější úspěšné a veřejností vyhledávané publikace ČSSZ s názvy „Příručka budoucího důchodce“ a „Příručka OSVČ pro oblast sociálního pojištění“.

Se všemi novinkami roku 2009 se ČSSZ snažila vyrovnat tak, aby se co nejméně dotkly jejích klientů. Tak, aby i nadále byla největší finančně správní organizací České republiky, která efektivně využívá moderní informační technologie třetího tisíciletí.

Rád bych za veškeré úsilí a každodenní mravenčí práci poděkoval vedení ČSSZ, v čele s ústřední ředitelkou JUDr. Boženou Michálkovou, i všem zaměstnancům ústředí a okresních správ sociálního zabezpečení. Do dalších let bych pak chtěl celému týmu České správy sociálního zabezpečení popřát hodně energie.

JUDr. Petr Šimerka  
ministr práce a sociálních věcí



## Úvodní slovo ústřední ředitelky České správy sociálního zabezpečení

Česká správa sociálního zabezpečení (ČSSZ) bilancuje již 19. rok své novodobé historie. Jaký byl, co přinesl a v čem se odlišoval od předcházejících? Jeho charakter se nesl v duchu několika zásadních legislativních změn. Ať už plánovaných nebo vyvolaných vývojem ekonomické krize. ČSSZ je spolu se všemi svými zaměstnanci zdárně uvedla a zapracovala do praxe. Kdybych měla tedy rok 2009 popsat jedním slovem, pak byl určitě pestrý.

K prioritním úkolům ČSSZ patří výběr pojistného na sociální zabezpečení. Zahrnuje pojistné na důchodové pojištění, pojistné na nemocenské pojištění a příspěvek na státní politiku zaměstnanosti. Úspěšnost výběru, v hospodářsky obtížném roce, dosáhla 98,40 %. Když porovnáme toto procento s údaji z minulých let, je o několik desetin nižší. Ekonomická krize, která náhle zasáhla velkou část světového hospodářství, se dotkla také České republiky. Reakce na sebe nenechaly dlouho čekat. Od 1. 8. 2009 umožnila novela zákona o pojistném na sociálním zabezpečení uplatňovat slevy pro zaměst-

# Úvodem

navatele na pojistném na sociální zabezpečení a příspěvku na státní politiku zaměstnanosti. Jejich cílem bylo zlevnit náklady na pracovní sílu, a tím přispět k udržení zaměstnanosti v rámci protikrizových ekonomických opatření vlády. Vliv na výběr pojistného měla i vysoká míra nezaměstnanosti a pokles počtu podnikatelských subjektů. V roce 2009 vybrala ČSSZ na pojistném na důchodové pojištění více než 300 miliard korun a na pojistném na nemocenské pojištění přes 23 miliard korun. Na dávkách důchodového pojištění pak vyplatila 331 miliard korun a na dávkách nemocenského pojištění celkem 26 miliard korun.

Pokud jde o nemocenské pojištění, soustředila se ČSSZ na realizaci zcela nové legislativní úpravy systému nemocenského pojištění zavedené s účinností od 1. 1. 2009 novým zákonem o nemocenském pojištění. Konkrétně to znamenalo, že OSSZ od roku 2009 zabezpečují nemocenské pojištění nejen zaměstnancům tzv. malých organizací do 25 zaměstnanců a pojištěným osobám samostatně výdělečně činným jako v předcházejících letech, ale i všem ostatním zaměstnancům, tedy více než 4 milionům zaměstnanců. Dávky nemocenského pojištění vyplatily OSSZ zaměstnancům v téměř 2 milionech 500 tisících případech a celkové výdaje na dávky nemocenského pojištění v roce 2009 byly 26 miliard Kč.

V oblasti důchodového pojištění patřila příprava na provádění zákona č. 306/2008 Sb., kterým se mění zákon o důchodovém pojištění, mezi prioritní úkoly ČSSZ. Tímto zákonem se významně upravují základní podmínky pro nárok na dávky důchodového pojištění i parametry pro jejich výpočet v rámci I. etapy důchodové reformy. Neméně důležitá byla soustředěnost ČSSZ na zavedení institutu námitkového řízení. Představuje dvoustupňové správní řízení i při rozhodování o dávkách důchodového pojištění.

V polovině roku došlo k převedení lékařské posudkové služby (LPS) z úřadů práce zpět na ČSSZ a její sloučení s LPS ČSSZ. Očekávaný plynulý průběh transformace LPS se naplnil. Kontinuitu v posuzování zdravotního stavu občanů ČR změna nepřerušila.

Mnoho aktivit ČSSZ souviselo také s realizací projektů, pro které ČSSZ získala prostředky z fondů EU. Vždyť ČSSZ patřila k prvním orgánům státní správy, který takovéto projekty zpracoval a předložil. V roce 2009 ČSSZ úspěšně realizovala pět twinningových projektů z programu Transition Facility, jejichž cílem bylo posílení adminis-

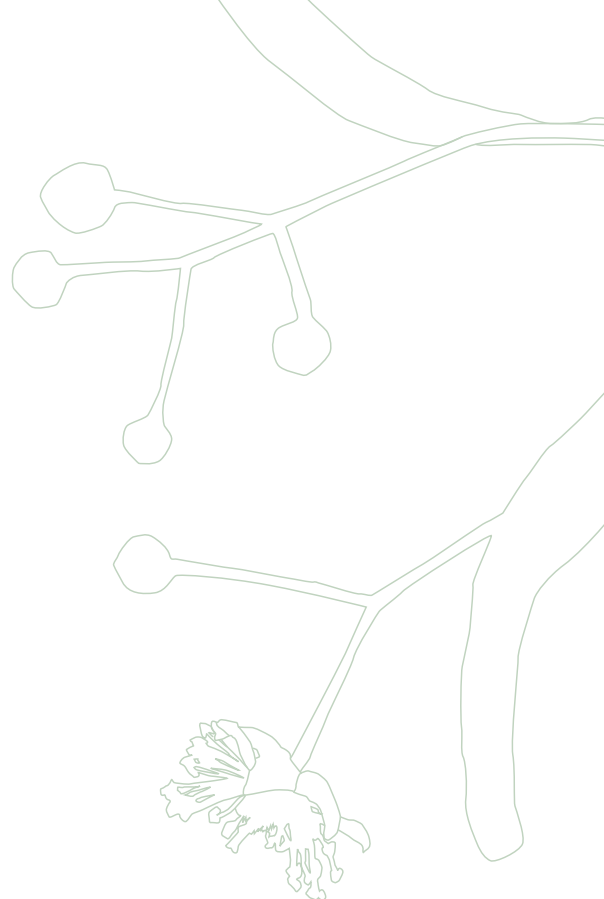
trativních kapacit úřadu, konzultace výkladu a aplikace ustanovení nových nařízení EU v souladu s vnitrostátními právními předpisy, proškolení odborníků a doporučení vhodných postupů v souladu s praxí EU.

Každé nové období je stejně náročné jako to předcházející. Mám-li stručně shrnout úkoly, které jsou dlouhodobě před ČSSZ, týkají se zrychlení a zvýšení kvality služeb cestou klientských center, odbourávání zbytečné administrativy, přechodu od papírové k elektronické komunikaci a s tím spojené centralizaci dat.

Výsledky další práce celé organizace závisí na pracovním nasazení zaměstnanců ČSSZ. Dovolte mi proto v závěru poděkovat všem zaměstnancům a spolupracovníkům za dosavadní každodenní práci, plnění vytčených cílů i nezbytný optimismus.



JUDr. Božena Michálková  
ústřední ředitelka ČSSZ





# Profil ČSSZ

Česká správa sociálního zabezpečení (ČSSZ) je největší a zcela výjimečnou finančně správní institucí státní správy ČR s celkovým ročním objemem příjmů a výdajů ve výši téměř 704 miliard Kč.

Spravuje záležitosti více než 8 milionů 172 tisíc klientů, z toho jsou více než 2 miliony 790 tisíc důchodců. ČSSZ vyplácí více než 3 miliony 477 tisíc důchodů.

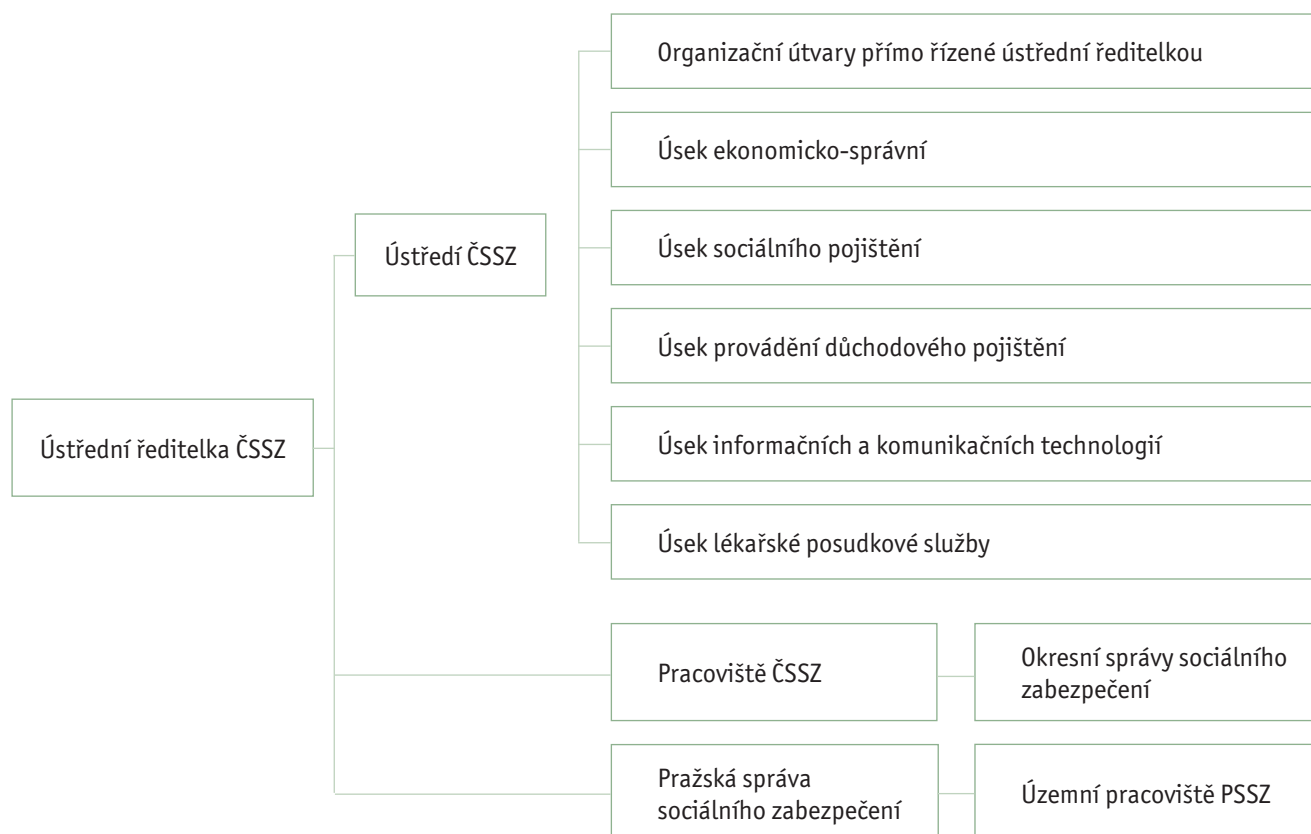
ČSSZ sama či prostřednictvím zaměstnavatele zajišťuje výplatu nemocenského, peněžité pomoci v mateřství, vyrovnávacího příspěvku v těhotenství a mateřství a ošetřovného pro prakticky celou pracující

populaci ČR. Do státního rozpočtu ČSSZ přispívá více než jednou třetinou příjmů, a to výběrem pojistného na sociální zabezpečení a příspěvku na státní politiku zaměstnanosti.

Podle koordinačních nařízení EU je ČSSZ styčným orgánem a kompetentní institucí vůči zahraničním institucím pro peněžité dávky v nemoci a mateřství, důchody a posuzování příslušnosti k právním předpisům.

Součástí ČSSZ je i lékařská posudková služba (LPS), která posuzuje zdravotní stav a pracovní schopnost občanů pro účely nemocenského a důchodového pojištění. Provádí také kontrolu posuzování dočasné pracovní neschopnosti ošetřujícími lékaři.

Jako organizační složka státu je ČSSZ podřízena Ministerstvu práce a sociálních věcí ČR (MPSV). V čele ČSSZ je ústřední ředitelka JUDr. Božena Michálková.





Ústřední ředitelka ČSSZ  
JUDr. Božena MICHÁLKOVÁ



Náměstek ústřední ředitelky ČSSZ  
Ing. Jan ŠRANK



## Poslání

„ČSSZ je moderní úřad, nositel sociálního pojištění, jenž efektivně funguje způsobem, který odpovídá moderním technologiím informační společnosti třetího tisíciletí a je prodchnut výlučnou orientací na vytvoření maximální hodnoty pro klienta, a tím dosažení co nejvyššího splnění jeho očekávání a co nejvyšší míry jeho spokojenosti.“

## Organizace ČSSZ

Česká správa sociálního zabezpečení se skládá z ústředí ČSSZ, pracovišť ČSSZ, okresních správ sociálního zabezpečení (OSSZ), Pražské správy sociálního zabezpečení (PSSZ) a Městské správy sociálního zabezpečení Brno (MSSZ). Služby veřejnosti poskytuje celkem 97 pracovišť ČSSZ.

## Vrchní ředitelé ČSSZ

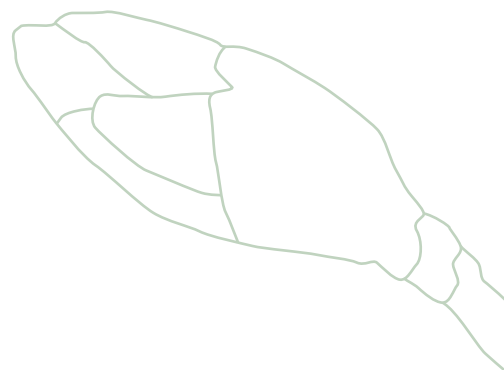
Ing. Martin KOTT, MBA  
vrchní ředitel úseku ekonomicko-správního  
(ve funkci od 13. 1. 2009)



JUDr. Eliška VOLFOVÁ  
vrchní ředitelka úseku provádění  
důchodového pojištění

Ing. Vladimír FANTA  
vrchní ředitel úseku informačních  
a komunikačních technologií

MUDr. Jiřina RAMIANOVÁ  
vrchní ředitelka úseku lékařské posudkové služby  
(ve funkci od 1. 4. 2009)



## Ředitelé/Vedoucí útvarů přímo řízených ústřední ředitelkou ČSSZ

Mgr. Pavel KROUTIL  
vedoucí oddělení sekretariátu ústřední ředitelky ČSSZ

Ing. Jiří DEMEŠ  
ředitel odboru bezpečnostní politiky

Ing. Zdeněk JOSKA  
ředitel odboru interního auditu, kontroly a stížností

Ing. Jiří KUDLÍK  
ředitel odboru evropské koordinace  
a mezinárodních styků

Mgr. Kamil VAŘEKA  
ředitel odboru komunikace a tiskový mluvčí  
(ve funkci od 14. 4. 2009)

PaedDr. Miluše HÁJKOVÁ  
ředitelka odboru personálního



## Ředitelé pracovišť ČSSZ

### Pracoviště ČSSZ Brno

Ředitel PhDr. Miroslav VOTÝPKA



#### **MSSZ Brno**

Městská správa sociálního zabezpečení - ředitel JUDr. Jan Stavinoha

ÚP MSSZ Brno II – vedoucí Hana Manhalterová

ÚP MSSZ Brno III – vedoucí JUDr. Ludmila Smejkalová

#### **Jihomoravský kraj**

OSSZ Blansko – ředitelka JUDr. Libuše Svěráková

OSSZ Brno-venkov – ředitelka JUDr. Dana Pištělková

OSSZ Břeclav – ředitelka Ing. Zlatuše Máčelová

OSSZ Hodonín – ředitelka Ing. Eva Milošová

OSSZ Vyškov – ředitel Mgr. Ivo Rotrekl

OSSZ Znojmo – ředitel JUDr. Radoslav Kraus

#### **Kraj Vysočina**

OSSZ Jihlava – ředitel Bc. Lubomír Obůrka

OSSZ Havlíčkův Brod – ředitel Ing. Josef Zadina

OSSZ Pelhřimov – ředitelka JUDr. Libuše Pavlíčková

OSSZ Třebíč – ředitel JUDr. Zdeněk Nováček

OSSZ Žďár nad Sázavou – ředitel Mgr. Miroslav Lučka

#### **Zlínský kraj**

OSSZ Zlín – ředitel PhDr. Petr Špaček

OSSZ Kroměříž – ředitel Ing. Jaroslav Klusák (ve funkci od 1. 8. 2009),  
ředitelka Bc. Eva Nováková (ve funkci do 31. 7. 2009)

OSSZ Uherské Hradiště – ředitelka Bc. Ludmila Hrabcová

OSSZ Vsetín – ředitel JUDr. Rostislav Lucbauer



### Pracoviště ČSSZ České Budějovice

Ředitel doc. JUDr. Vilém KAHOUN, Ph.D.

#### **Jihočeský kraj**

OSSZ České Budějovice – ředitelka JUDr. Miluše Stehlíková

OSSZ Český Krumlov – ředitelka Ing. Marie Bedlivá

OSSZ Jindřichův Hradec – ředitel Mgr. Josef Čech

OSSZ Písek – ředitelka JUDr. Jaroslava Pítulová

OSSZ Prachatice – ředitel PhDr. Zdeněk Albrecht

OSSZ Strakonice – ředitel Ing. Karel Chod

OSSZ Tábor – ředitelka JUDr. Marcela Vašková



## Pracoviště ČSSZ Hradec Králové

Ředitel Mgr. Karel BAUER



### Královéhradecký kraj

OSSZ Hradec Králové – ředitelka JUDr. Iveta Cibriková  
OSSZ Jičín – ředitel Ing. Jiří Bílek  
OSSZ Náchod – ředitel Ing. Pavel Sobotka  
OSSZ Rychnov nad Kněžnou – ředitelka Ing. Dana Wirtová  
OSSZ Trutnov – ředitelka Ing. Daniela Prokešová

### Pardubický kraj

OSSZ Chrudim – ředitelka Ing. Blanka Urválková  
(ve funkci do 18. 12. 2009)  
OSSZ Pardubice – ředitel Mgr. Václav Klička  
OSSZ Svitavy – ředitelka Ing. Jaroslava Müllerová  
OSSZ Ústí nad Orlicí – ředitelka JUDr. Olga Počtýnská  
(ve funkci do 1. 10. 2009)



## Pracoviště ČSSZ Ostrava

Ředitelka Ing. Jana MIKLASOVÁ (ve funkci od 1. 4. 2009)  
Ředitel JUDr. Milan KEKA (ve funkci do 21. 1. 2009)

### Moravskoslezský kraj

OSSZ Bruntál – ředitelka Ing. Věra Tesolinová  
OSSZ Frýdek-Místek – ředitelka Ing. Ludmila Babišová, Ph.D.  
OSSZ Karviná – ředitel JUDr. Martin Nogol  
OSSZ Nový Jičín – ředitel JUDr. Jaroslav Juřík  
OSSZ Opava – ředitelka Bc. Ing. Margarita Drastíková  
OSSZ Ostrava – ředitel Ing. Michal Ztratil

### Olomoucký kraj

OSSZ Jeseník – ředitel Ing. Vítězslav Macek  
OSSZ Olomouc – ředitelka Ing. Alena Šmotková  
OSSZ Prostějov – ředitelka Mgr. Zita Popelářová  
OSSZ Přerov – ředitel Jaroslav Pospíšil  
OSSZ Šumperk – ředitelka Ing. Ľubica Semerádová



## Pracoviště ČSSZ Plzeň

Ředitel PaedDr. Zdeněk TOR

### Plzeňský kraj

OSSZ Plzeň-jih – ředitel Milan Vykoupil

OSSZ Domažlice – ředitel Ing. Jindřich Kohout

OSSZ Klatovy – ředitelka Ing. Jana Tomanová

OSSZ Plzeň-město – ředitel Ing. Antonín Vacík

OSSZ Plzeň-sever – ředitel PhDr. Jiří Hala

OSSZ Rokycany – ředitel Ing. Luboš Koubík

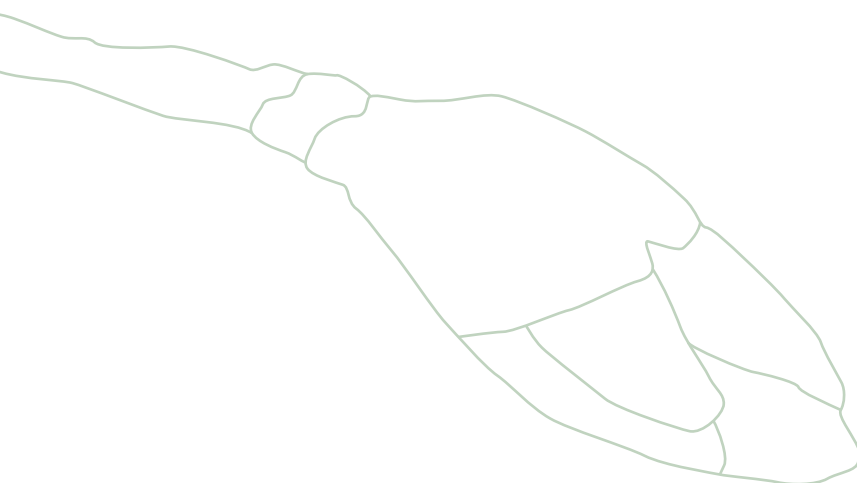
OSSZ Tachov – ředitelka Ing. Lýdie Regecová

### Karlovarský kraj

OSSZ Karlovy Vary – ředitel Ladislav Peňáz

OSSZ Cheb – ředitel Ing. Leopold Písek

OSSZ Sokolov – ředitelka Bc. Janka Gajewská



## Pracoviště ČSSZ Střední Čechy

Ředitel Ing. Karel PERLÍK

### Středočeský kraj

OSSZ Benešov – ředitel Ing. Petr Stanka

OSSZ Beroun – ředitel JUDr. Václav Klíma

OSSZ Kladno – ředitelka Ing. Alena Prajzlerová

OSSZ Kolín – ředitelka Ing. Ivana Tluchořová

OSSZ Kutná Hora – ředitel Ing. Robert Velický

OSSZ Mělník – ředitelka Ing. Marie Pechová

OSSZ Mladá Boleslav – ředitelka Ing. Jana Fronková

OSSZ Nymburk – ředitelka Mgr. Ivanka Součková

OSSZ Praha-východ – ředitel Mgr. Pavel Nikodým

OSSZ Praha-západ – ředitelka Bc. Ilona Šrotýřová

OSSZ Příbram – ředitel Ing. Ladislav Růžička

OSSZ Rakovník – ředitelka PhDr. Hana Kronichová





## Pracoviště ČSSZ Ústí nad Labem

Ředitelka Ing. Zuzana KRUPIČKOVÁ

### Ústecký kraj

OSSZ Děčín – ředitel Ing. Jiří Řezáč

OSSZ Chomutov – ředitel Mgr. Marek Bergman

OSSZ Litoměřice – ředitelka Věra Kalousová

OSSZ Louny – ředitel Ing. Petr Burdych

OSSZ Most – ředitelka Ing. Ivana Henžlová

OSSZ Teplice – ředitel JUDr. Jiří Budek

OSSZ Ústí nad Labem – ředitelka Ing. Dana Hladěnová

### Liberecký kraj

OSSZ Česká Lípa – ředitelka Ing. Dana Pospíšilová

OSSZ Jablonec nad Nisou – ředitel Ing. Martin Šámal

OSSZ Liberec – ředitel Ing. Oto Chuchlík

OSSZ Semily – ředitelka Ing. Jaroslava Krausová

## Pražská správa sociálního zabezpečení

Ředitel Ing. Jiří SVOBODA (ve funkci od 1. 9. 2009)

Ředitel JUDr. Tomáš HEJKAL (ve funkci do 1. 6. 2009)



ÚP PSSZ Praha 1 – vedoucí RSDr. Gabriela Hrušíková

ÚP PSSZ Praha 2 – vedoucí RNDr. Petr Paris

ÚP PSSZ Praha 3 – vedoucí Ing. Miroslav Feřtek

ÚP PSSZ Praha 4 – vedoucí Ing. Miroslav Novák

ÚP PSSZ Praha 4-Jižní Město – vedoucí Mgr. Jarmila Bičaníková

ÚP PSSZ Praha 5 – vedoucí Ing. Zuzana Vittvarová

ÚP PSSZ Praha 5-Jihozápadní Město – vedoucí Ing. Vladimír Derfler

ÚP PSSZ Praha 8 – vedoucí Ing. Vladimír Krejčí (ve funkci od 10. 9. 2009),  
vedoucí Ing. Květoslava Čimlerová (ve funkci do 8. 6. 2009)

ÚP PSSZ Praha 9 Bohušovická – vedoucí Ing. Jana Jiroušková

ÚP PSSZ Praha 9 Sokolovská – vedoucí Mgr. Miroslav Doležal

ÚP PSSZ Praha 10 – vedoucí Ing. Alena Vojtěchovská



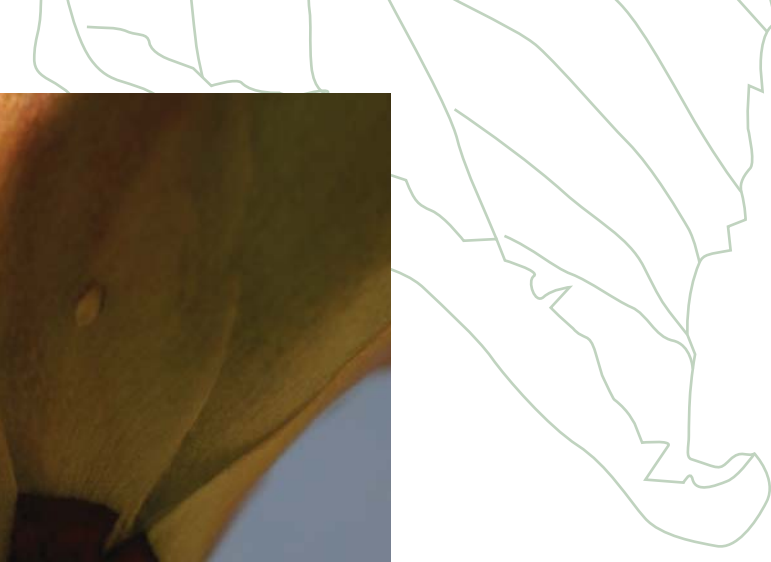
# Zaměstnanci



## Počet a věková struktura zaměstnanců

K 31. 12. 2009 pracovalo v ČSSZ celkem 8 906 zaměstnanců. Převažovaly ženy, a to i ve vedoucích pozicích. Jejich podíl činil 88,33 %.

Stejně jako v předchozích letech nedošlo ve věkové struktuře zaměstnanců ČSSZ k velkým změnám. Ve srovnání s rokem 2008 došlo k mírnému nárůstu četnosti ve věkových kategoriích do 20 let a 21–30 let, v každé zhruba o 1 %, naopak poklesl podíl zaměstnanců v kategorii 51–61 let téměř o 2 %. Zatímco v minulých letech byl v těchto věkových skupinách trend spíše opačný, lze v roce 2009 hovořit o změně k lepšímu a začátku stabilizace podílu zaměstnanců do 30 let. I nadále je nejsilnější věkovou skupinou kategorie 51–60 let (29,8 %). Přerušením nepříznivého vývoje z minulých let je také jednoznačný pokles podílu zaměstnanců ve věkové skupině nad 50 let z 37,4 % k 31. 12. 2008 na 35,7 % k 31. 12. 2009, kteří se v perspektivě 10 let posunou do postproduktivního věkového pásma.



## Kvalifikační struktura a vzdělávání

Kvalifikační struktura zůstává ve srovnání s rokem 2008 téměř neměnná. Pozitivní je nárůst (o 1,2 %) v kategorii vysokoškolsky vzdělaných zaměstnanců - důvodem může být poměrně vysoký počet zaměstnanců, kteří si zvyšují kvalifikaci studiem bakalářských a magisterských programů vysokých škol. Stále převažuje dlouhodobě stabilní podíl středoškoláků (70,4 %). Vzhledem k systemizaci ČSSZ a struktuře vykonávaných činností je žádoucí i nadále tento podíl udržovat a posilovat.

Přetrvávajícím problémem zůstává vysoký počet výjimek ze vzdělání ve smyslu § 3 odst. 3 nařízení vlády č. 564/2006 Sb., a to především u středoškoláků zařazených do tříd, kde je požadováno vyšší odborné nebo vysokoškolské vzdělání. Na ústředí je těchto výjimek více než 200, na pracovištích ČSSZ téměř 400. Čtyřletá lhůta pro výjimečné zařazení do platové třídy, pro které zaměstnanec neplní vzdělání, vyprší ve většině případů 31. 12. 2010.

Celoživotní vzdělávání je v ČSSZ již řadu let považováno za nejdůležitější součást personální strategie. Je zaměřeno na jednotlivé skupiny pracovníků v souladu s pravidly vzdělávání zaměstnanců ve správních úřadech a usiluje především o rozvoj klíčových kompetencí jednotlivých skupin.

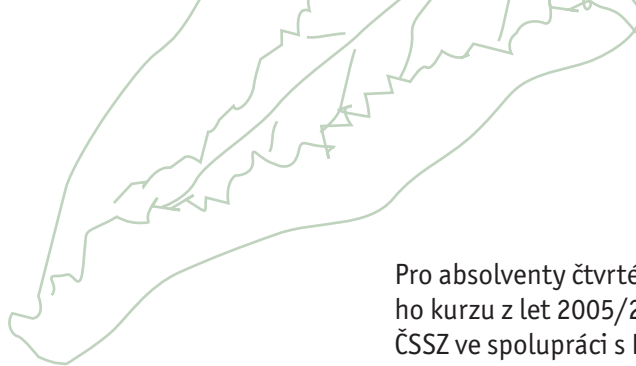
Vzdělávací programy v průběhu roku 2009 byly ve většině případů zajišťovány vlastním lektorským sborem z řad odborných zaměstnanců jak ústředí ČSSZ, tak pracovišť ČSSZ, OSSZ, PSSZ, MSSZ. Byly zaměřeny na proškolení zaměstnanců v souvislosti s legislativními změnami v oblasti nemocenského pojištění od 1. 1. 2009 a implementací parametrických změn od 1. 1. 2010.

V souvislosti s přípravou na změny související se zákonem č. 300/2008 Sb., o elektronických úkonech a autorizované konverzi dokumentů, bylo celkem 290 zaměstnanců proškoleny k datovým schránkám pro práci s formátem PDF. Lektorsky byla tato školení zajištěna zaměstnanci ústředí ČSSZ.

Noví zaměstnanci, případně zaměstnanci nově zařazení na příslušnou odbornou agendu, získávají základní teoretické znalosti v kurzech elektronického vzdělávání samostudiem. Další proškolení v oblastech důchodového pojištění, nemocenského pojištění, agendy OSVČ, výběru pojistného a kontrolní činnosti bylo realizováno formou pracovních porad a metodických seminářů. Tyto vzdělávací akce probíhají ve výukových střediscích v Karlových Varech, v Křešicích a v Kroměříži.

Obsahové zaměření kurzů a přednáškovou činnost zabezpečují lektori odborných agend regionů ve spolupráci s metodiky ústředí ČSSZ. Aktivní lektorský sbor ČSSZ tvoří 172 erudovaných odborníků, kteří se také podílí na soustavné aktualizaci prezenčních i elektronických kurzů při každé legislativní změně.

V průběhu roku 2009 se ve výukovém středisku v Karlových Varech uskutečnilo 70 akcí a proškoleny bylo 2 823 zaměstnanců ČSSZ. Jednalo se například o školení k parametrickým změnám pro zaměstnance odboru rozhodování o dávkách důchodového pojištění, školení k novým programovým aplikacím pro lékařskou posudkovou službu, školení zaměstnanců účtáren a pro intenzivní jazykové kurzy. Další odborná školení a porady probíhaly také ve středisku v Kroměříži a v Křešicích. Zde se celkem 89 akcí zúčastnilo 1 382 zaměstnanců.



Pro absolventy čtvrtého běhu specializačního kurzu z let 2005/2006 připravilo ústředí ČSSZ ve spolupráci s PF UK v Praze v červnu 2009 dvoudenní aktualizací kurzu, který byl zaměřen na výklad, novinky a změny v oblasti pracovního, obchodního a občanského práva. Kurzu se zúčastnilo 16 absolventů.

V červnu 2009 celkem 29 zaměstnanců ukončilo již sedmý běh dvousemestrálního specializačního kurzu pro zaměstnance ČSSZ zaměřeného na správní, občanské, obchodní, pracovní a trestní právo na PF UK v Praze. Pro dalších 30 zaměstnanců byl zahájen osmý běh tohoto specializačního kurzu.

V Institutu státní správy (ISS) bylo v roce 2009 proškoleno celkem 497 zaměstnanců ČSSZ. Sedm zaměstnanců absolvovalo kurz základní přípravy lektorů státní správy. Jazykové centrum ISS navštěvovali 4 zaměstnanci ústředí ČSSZ (jazykový konverzační kurz angličtiny). Vstupní vzdělávání následně absolvovalo 109 zaměstnanců ČSSZ.

Ke zvyšování kvalifikace zaměstnanců přispělo i studium na státních a soukromých vysokých školách. V roce 2009 zahájilo studium v bakalářských a magisterských studijních programech 90 zaměstnanců ČSSZ. Studium na vyšších odborných školách zahájilo 14 zaměstnanců a středoškolské studium 6 zaměstnankyň.

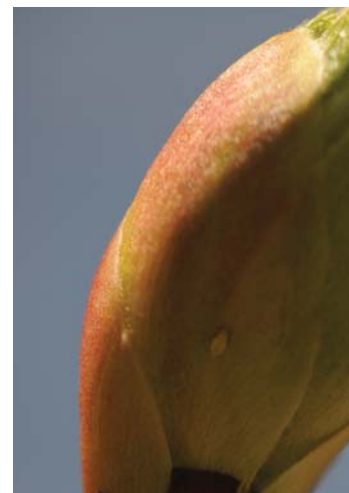
Pro deset zaměstnankyň nově otevřeného Call centra pro oblast nemocenského pojištění v OSSZ Zlín bylo uspořádáno dvoudenní školení telefonických dovedností. Pro 14 zaměstnanců oddělení poskytování informací v oblasti důchodového pojištění ústředí ČSSZ byl uspořádán třídní tréninkový program Jednání s klientem a zvládání stresu.

Dle schváleného plánu manažerského vzdělávání byl realizován vzdělávací blok Systém řízení výkonu, včetně workshopů, kterého se zúčastnili vrchní ředitelé, ředitelé pracovišť ČSSZ, ředitelé OSSZ, PSSZ, MSSZ a vybraní ředitelé odborů ústředí.

Ředitelé pracovišť ČSSZ absolvovali v červnu 2009 dvoudenní Aktualizační právní blok zajišťovaný lektory Právnické fakulty Univerzity Karlovy (PF UK) v Praze, zaměřený na občanské, obchodní a pracovní právo a změny v těchto oblastech práva.

K posílení manažerských schopností byl pro deset vedoucích zaměstnanců PSSZ realizován dvoudenní tréninkový program Profesionální vedoucí.

V únoru 2009 úspěšně ukončilo 30 zaměstnanců druhý běh specializačního kurzu Evropské a mezinárodní právo sociálního zabezpečení pro zaměstnance ČSSZ, realizovaného ve spolupráci s Právnickou fakultou Univerzity Palackého v Olomouci. V říjnu 2009 zahájilo 30 zaměstnanců studium třetího běhu tohoto specializačního kurzu. Kurz v rozsahu 34 vyučovacích hodin probíhá ve dvou třídních soustředěných se zaměřením na evropské a mezinárodní sociální právo, evropské pracovní právo, mezinárodní právo veřejné a evropské a mezinárodní právo sociálního zabezpečení.





Součástí odborné přípravy zaměstnanců byla i další aktualizací školení u externích firem, zaměřená zejména na novely zákonných norem ve všech oblastech činnosti ČSSZ (jednotné účetnictví státu, zákon o veřejných zakázkách, datové schránky, analýza rizik, školení řidičů, čerpání prostředků z evropských strukturálních fondů). Pro 506 zaměstnanců ústředí ČSSZ bylo zajištěno 121 školicích akcí.

V roce 2009 byl zajištěn přístup k elektronickým kurzům pro všechny zaměstnance ČSSZ (výjimku tvoří zaměstnanci vykonávající pouze pomocné nebo manuální práce). Po celé období byl výukový systém stabilní a vzdělávací moduly byly pro zaměstnance neustále přístupné.

V prvním pololetí roku 2009 proběhly workshopy vedoucích zaměstnanců zařazených do pilotního projektu k implementaci systému řízení výkonu a k přípravě hodnoticího pohovoru. Nově se stávají součástí hodnoticích kritérií měřitelné klíčové ukazatele výkonu (KPI), čímž dochází k úpravám v nastaveném systému hodnocení zaměstnanců ČSSZ. Pro podporu jednotné a správné realizace procesu hodnocení probíhala příprava zpracování elektronického kurzu, který umožní širokému okruhu zaměstnanců seznámit se s principy a metodikou systému hodnocení.

V průběhu roku 2009 byly programy elektronického vzdělávání výraznou podporou zejména pro zaměstnance, kteří se připravovali na agendy podléhající režimu námitkového řízení, nové zaměstnance Call centra nemocenského pojištění, nové zaměstnance úseku LPS a zaměstnance zajišťující zpracování doručených datových zpráv prostřednictvím datové schránky ČSSZ dle zákona č. 300/2008 Sb.

Prvořadým úkolem posledního čtvrtletí bylo zajištění aktuálnosti všech elektronických kurzů, zejména v souvislosti s implementací parametrických změn od 1. 1. 2010, kdy se legislativní úpravy promítly do všech kurzů odborných agend.

Systém automatického přenosu dat mezi HR SAP a řídicím systémem elektronického vzdělávání (LLS) byl upraven v souvislosti s realizovanými změnami v organizační struktuře ČSSZ.

### Členění zaměstnanců podle vzdělání a pohlaví - stav k 31. 12. 2009

Dosažené vzdělání	Muži	Ženy	Celkem	Podíl v %
Základní	6	139	145	1,6
Vyučen	112	447	559	6,3
Úplné střední odborné	381	5 884	6 265	70,4
Vyšší odborné	20	186	206	2,3
Vysokoškolské	520	1 211	1 731	19,4
<b>Celkem</b>	<b>1 039</b>	<b>7 867</b>	<b>8 906</b>	<b>100,0</b>



## Jazykové znalosti

Jazykové vzdělávání zaměstnanců v ČSSZ bylo realizováno ve spolupráci s jazykovou školou Caledonian School, se kterou byla uzavřena rámcová smlouva o výuce jazyků na základě výběrového řízení. Pro vybrané zaměstnance ústředí ČSSZ, u nichž je jazyková vybavenost nezbytná pro výkon pracovní činnosti, byla zajišťována výuka anglického jazyka prostřednictvím pravidelných skupinových kurzů a individuálních lekcí. Skupinové a individuální výuky se zúčastnilo celkem 54 zaměstnanců. Pro udržení úrovně jazykové vybavenosti zaměstnanců územních organizačních jednotek a odborných útvarů ústředí byly ve výukových střediscích ČSSZ realizovány dva běhy intenzivních jazykových soustředění zaměřených na konverzaci v oblasti sociálního pojištění. Výuka proběhla celkem ve 34 skupinách pro 293 zaměstnanců. Jako doplňková forma jazykového vzdělávání slouží elektronický kurz Business English, jenž si klade za cíl prohlubovat jazykové dovednosti v oblasti tzv. „kancelářské“ angličtiny.



## Pracovní poměry a plat

Důležitými ukazateli, které vypovídají jak o stabilitě zaměstnanecké struktury instituce, tak o její otevřenosti a schopnosti měnit se, je sledované procento fluktuace zaměstnanců, počet nástupů a výstupů a poměr mezi nimi i četnost způsobů ukončení pracovního poměru.

Fluktuace v celé ČSSZ dosáhla k 31. 12. 2009 celkem 9,98 %, což je ve srovnání se stavem ke konci roku 2008 pokles o 3,54 %. Pokles procenta fluktuace je způsoben ekonomickou situací a nárůstem nezaměstnanosti, kdy zaměstnanci nerozvazují tak často pracovní poměr vzhledem k menšímu počtu volných pracovních míst na trhu práce. Pokles fluktuace je výrazný také z toho důvodu, že v roce 2008 byla výjimečně vysoká, což bylo způsobeno redukcí funkčních míst ČSSZ z rozhodnutí ministra práce a sociálních věcí. Zatímco v roce 2008 počet výstupů z pracovního poměru narostl na 1 111 případů za současného poklesu počtu nástupů na 795, v roce 2009 počet výstupů opět poklesl, a to na 889 případů, a počet nástupů dosáhl až 1 607 případů. Tento mimořádně vysoký počet realizovaných nástupů byl způsoben již zmíněnou situací na trhu práce a dále snahou ČSSZ minimalizovat počet neobsazených systemizovaných míst, což se do konce roku 2009 podařilo.

Nejčastějším způsobem, jakým zaměstnanci končili pracovní poměr, byl § 65 zákona č. 262/2006 Sb., zákoníku práce (ZP), tj. uplynutí doby, na kterou byl sjednán pracovní poměr na dobu určitou (294 případů). Dále následuje skončení pracovního poměru dohodou podle § 49 ZP (285 případů), které v posledních třech letech vždy zaujímalo první pozici. Na třetím a čtvrtém místě je skončení pracovního poměru ve zkušební době podle § 66 ZP (127 případů) a výpověď ze strany zaměstnance dle § 50 ZP (125 případů).

V roce 2009 ČSSZ opět vysoce překračovala povinný čtyřprocentní podíl zaměstnaných osob se zdravotním znevýhodněním, celkem jich zaměstnávala 396.

Průměrný plat se oproti roku 2008 zvýšil o 1 140 Kč a dosáhl tak 24 044 Kč.



# Hlavní činnosti

## Výběr pojistného na sociální zabezpečení

Výběr pojistného na sociální zabezpečení, jeden z hlavních úkolů ČSSZ, zahrnuje pojistné na důchodové pojištění, pojistné na nemocenské pojištění a příspěvek na státní politiku zaměstnanosti. V roce 2009 byla úspěšnost výběru 98,40 %.

Pro objektivní vyhodnocení celkové úspěšnosti výběru pojistného na sociální zabezpečení je vhodné celkovou úspěšnost výběru očistit o odepsané nedobytné pohledávky. Z těchto údajů vyplývá, že v roce 2004 a 2005 se hodnota úspěšnosti výběru pojistného udržuje nad 98 %, v roce 2006 se zvyšuje na 99,50 %, v roce 2007 dosahuje nad 100 % a v roce 2008 klesá na 99,79 %. V roce 2009 pak hodnota úspěšnosti výběru pojistného po očištění odepsaných nedobytných pohledávek činí 98,40 %.

## Vývoj příjmů z pojistného celkem, předpisů pojistného celkem a úspěšnosti výběru pojistného od roku 2004 (v miliardách Kč)

Rok	2004	2005	2006	2007	2008	2009
Příjmy z pojistného celkem	285,06	302,09	324,35	357,21	375,37	337,76
Předpisy pojistného celkem	283,28	302,41	321,35	353,50	374,80	343,26
Úspěšnost výběru pojistného (v %)	100,63	99,89	100,93	101,05	100,15	98,40

*Vysvětlivky: Příjmy pojistného celkem jsou daňové i nedaňové příjmy z pojistného včetně příslušenství, tj. penále a pokut. Nejsou zahrnuty příjmy realizované z ostatní činnosti ČSSZ. Předpisy pojistného celkem se rozumí předpisy pojistného včetně příslušenství.*

## Vývoj příjmů z pojistného celkem, předpisů pojistného celkem a úspěšnosti výběru pojistného od roku 2004 po očištění o nedobytné pohledávky (v miliardách Kč)

Rok	2004	2005	2006	2007	2008	2009
Odpisy	4,82	4,48	4,64	2,39	1,34	-0,01
Upravené předpisy pojistného	288,10	306,89	325,99	355,89	376,14	343,25
Inkaso	285,06	302,09	324,35	357,21	375,37	337,76
Úspěšnost výběru pojistného (v %)	98,95	98,43	99,50	100,37	99,79	98,40



Kontrolovaným zaměstnavatelům uložili kontrolní pracovníci ČSSZ za neplnění povinností, zejména při nesoučinnosti k provedení kontroly a při neplnění ohlašovacích povinností, celkem 193 pokut v celkové výši 745 tisíc Kč. Uložili 3 098 nápravných opatření směřujících k odstranění zjištěných nedostatků, z toho 1 965 v nemocenském pojištění, 995 v důchodovém pojištění a 138 v oblasti pojistného.

## Kontroly zaměstnavatelů

Pracoviště ČSSZ uskutečnila v roce 2009 celkem 136 556 kontrol plnění povinností zaměstnavatelů, na jejichž základě vystavila 4 617 platebních výměrů. Z více než 67 milionů 847 tisíc Kč, které musí zaměstnavatelé na pojistném doplatit, tvoří 56 milionů 835 tisíc Kč dlužné pojistné, zbývajících 11 milionů 12 tisíc Kč je vypočtené penále.

Kontroly plnění povinností v oblasti sociálního zabezpečení provádělo v roce 2009 celkem 524 kontrolních pracovníků ČSSZ ze všech 97 organizačních jednotek ČSSZ v celé České republice. Celkem 117 791 kontrol bylo plánovaných, dalších 18 765 provedli kontroloři ČSSZ nad plán. V praxi to znamená, že ČSSZ v roce 2009 zkontrolovala téměř 51 % všech zaměstnavatelů. Všechny zaměstnavatele kontroluje ČSSZ v pravidelných dvouletých cyklech tak, aby se na případný problém přišlo včas a mohla být zjednána náprava v okamžiku, kdy je to ještě možné.

## Kontroly plnění povinností zaměstnavatelů v oblasti sociálního zabezpečení v roce 2009

Kraj	Počet kontrol	Platební výměry				Pokuty	
		počet	výše (v tis. Kč)			počet	výše (v tis. Kč)
			dlužné pojistné	penále	celkem pojistné + penále		
Pražská správa sociálního zabezpečení	26 925	946	22 116	5 386	27 501	2	40,0
Středočeský	16 434	358	2 882	260	3 143	0	0,0
Jihočeský	8 535	218	1 450	80	1 530	7	18,0
Plzeňský	7 788	247	3 423	512	3 935	24	95,0
Karlovarský	4 311	149	1 344	609	1 953	5	18,0
Ústecký	9 294	354	2 802	331	3 133	18	24,2
Liberecký	4 062	132	1 471	1 048	2 519	9	8,6
Královéhradecký	6 732	340	2 636	149	2 785	1	3,0
Pardubický	5 456	239	2 957	214	3 171	7	13,0
Vysočina	5 552	176	1 071	185	1 256	2	10,5
Jihomoravský	8 504	295	1 636	146	1 782	21	19,1
Městská správa sociálního zabezpečení Brno	6 422	284	3 082	217	3 299	28	128,0
Olomoucký	7 449	227	1 452	97	1 549	16	126,0
Moravskoslezský	12 518	437	6 781	1 609	8 390	2	15,0
Zlínský	6 574	215	1 732	169	1 901	51	227,0
<b>Celkem</b>	<b>136 556</b>	<b>4 617</b>	<b>56 835</b>	<b>11 012</b>	<b>67 847</b>	<b>193</b>	<b>745,4</b>

Zdroj: Zpráva o výsledcích kontrolní činnosti ČSSZ u zaměstnavatelů za rok 2009

## Pohledávky na pojistném na sociální zabezpečení

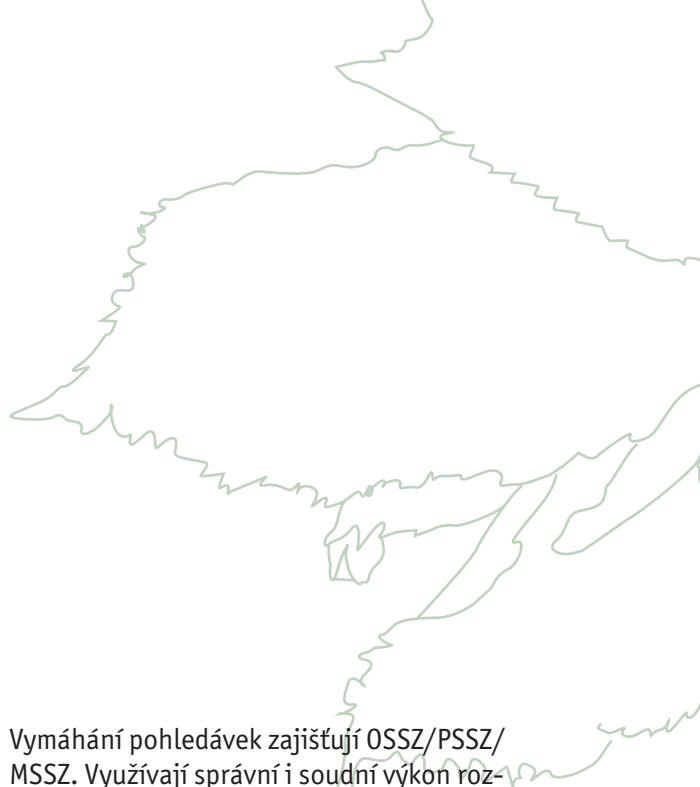
K 31. 12. 2009 evidovala ČSSZ pohledávky na pojistném včetně příslušenství (penále a pokuty) ve výši cca 59 miliard 713 milionů Kč, o rok dříve, tedy k 31. 12. 2008, to bylo cca 55 miliard 797 milionů Kč. Jedná se o pohledávky na pojistném na sociální zabezpečení, včetně penále a pokut, kumulované od roku 1993. Částka, kterou plátcí dluží na pojistném, se tak meziročně zvýšila o 7,02 %, tedy o cca 3 miliardy 916 milionů Kč.

Z pohledávek na pojistném na sociální zabezpečení tvořilo k 31. 12. 2009 největší část dlužné pojistné (51,99 %) a činilo cca 31 miliard 48 milionů Kč. Penále tvořilo 43,44 % a celkem se jednalo o cca 25 miliard 941 milionů Kč. Pokuty pak dosáhly výše 163 milionů Kč.

Na uvedené sumě se 79,07 % podílejí zaměstnavatelé a 20,93 % osoby samostatně výdělečně činné (OSVČ). V porovnání s předchozím rokem došlo u zaměstnavatelů k navýšení pohledávek o cca 1,6 miliardy Kč a pohledávky evidované vůči OSVČ vzrostly o cca 2,3 miliardy Kč. Na celkové výši pohledávek evidovaných v roce 2009 se podílelo 536 018 dlužníků, oproti roku 2008 jich bylo o 109 743 více.

### Z analýzy portfolia pohledávek vyplývá

- › pohledávky na penále tvoří 43,44 % celkových pohledávek,
- › pohledávky za odhlášenými subjekty tvoří 56,28 % všech pohledávek,
- › pohledávky za dlužníky nad 30 milionů Kč tvoří 21,97 % pohledávek celkem, těchto dlužníků je 159, v podstatě se jedná o minimálně dobytné pohledávky (konkurzy a likvidace),
- › pohledávky vůči zaměstnavatelům tvoří 79 %.



Vymáhání pohledávek zajišťují OSSZ/PSSZ/MSSZ. Využívají správní i soudní výkon rozhodnutí, rovněž uplatňují pohledávky v konkurzních a vyrovnacích, resp. insolvenčních řízeních. V roce 2009 všechna pracoviště ČSSZ uplatnila celkem 193 452 výkonů rozhodnutí, pro srovnání v roce 2008 to bylo 218 255 výkonů rozhodnutí. Ve správním výkonu rozhodnutí vymáhala ČSSZ v roce 2009 celkem 101 924 vykonatelných titulů, to znamená o 43 292 realizovaných správních výkonů rozhodnutí méně (29,81 %) než v roce 2008. Dále podala 60 876 návrhů na soudní výkon rozhodnutí, to znamená o 12 163 (16,65 %) soudních exekucí méně oproti roku 2008.

Od 1. 1. 2008 ČSSZ uplatňuje pohledávky v insolvenčním řízení dle zákona č. 182/2006 Sb., v platném znění. V roce 2009 bylo do insolvenčního řízení přihlášeno 1 757 pohledávek v hodnotě 1 490,5 milionu Kč, z toho jich bylo 188 ukončeno. Dále ČSSZ přihlásila 53 pohledávek do již prohlášených konkurzů podle zákona č. 328/1991 Sb., o konkurzu a vyrovnání, a to v částce 95,2 milionu Kč.



## Pohledávky ČSSZ k 31. 12. 2009 (v milionech Kč)

		Pohledávky					Podíl v %
		celkem	na pojistném	na penále	na pokutách	na ostatním	
Odhlášení plátcí	OSVČ	3 883,66	2 523,97	1 307,12	52,57	-	-
	Z	29 720,69	13 380,87	16 262,17	77,65	-	-
	Celkem	33 604,35	15 904,84	17 569,29	130,22	-	56,28
Neodhlášení plátcí	OSVČ	8 242,82	6 525,71	1 695,23	21,88	-	-
	Z	15 304,45	8 617,14	6 676,10	11,21	-	-
	Celkem	23 547,27	15 142,85	8 371,33	33,09	-	39,43
Mezisoučet		57 151,62	31 047,69	25 940,62	163,31	-	-
Splátkový režim	OSVČ	373,64	-	-	-	373,64	-
	Z	2 187,77	-	-	-	2 187,77	-
	Celkem	2 561,41	-	-	-	2 561,41	4,29
Úhrn	OSVČ	12 500,12	9 049,68	3 002,35	74,45	373,64	-
	Z	47 212,91	21 998,01	22 938,27	88,86	2 187,77	-
	Celkem	59 713,03	31 047,69	25 940,62	163,31	2 561,41	100,00
Podíl v %		100,00	51,99	43,44	0,27	4,29	-

Vysvětlivky: OSVČ - osoby samostatně výdělečně činné, Z - zaměstnavatelé  
Zdroj: Účetní zpráva ČSSZ za rok 2009

## Rozhodování o dávkách důchodového pojištění a jejich výplata

ČSSZ rozhoduje o dávkách důchodového pojištění s výjimkou důchodových dávek, které jsou v kompetenci ministerstev vnitra, obrany a spravedlnosti. Jedná se o starobní důchody, plné invalidní nebo částečné invalidní důchody, vdovské a vdovecké důchody a důchody sirotčí. Rozhodování o nárocích a výši dávek důchodového pojištění zahrnuje rozhodování podle vnitrostátních předpisů, podle

koordinčních nařízeních i podle mezinárodních smluv o provádění sociálního zabezpečení a je prováděno v ústředí ČSSZ. V současné době jsou koordinční nařízení aplikována vůči 30 státům EU a dvoustranné smlouvy vůči 15 státům. V roce 2009 bylo doručeno 1 784 749 podání týkajících se oblasti důchodového pojištění, z toho 270 352 žádostí o některou z dávek důchodového pojištění. Dávky důchodového pojištění si v roce 2009, po zohlednění výdajů minulých a budoucích období (výdaje na zálohy České poště na přelomu rozpočtového roku), vyžádaly výdaje celkem 331 miliard 705 milionů Kč. Z toho výdaje na starobní důchody byly celkem 243 miliard 636 milionů Kč.

Dávky důchodového pojištění dostávaly k 31. 12. 2009 celkem 2 790 391 důchodců, z toho 1 089 430 mužů a 1 700 961 žen. 54 584 důchodcům vyplácela ČSSZ důchody do ciziny a u 1 923 důchodců byly prováděny netypické výplaty. Průměrná výše starobního důchodu činila 10 045 Kč, z toho u mužů 11 175 Kč a u žen 9 133 Kč. ČSSZ vyplácí důchody dvěma způsoby: v hotovosti nebo bezhotovostním převodem na účet klienta.

K 31. 12. 2009 ČSSZ realizovala celkem 2 763 554 výplat důchodů. Z toho prostřednictvím České pošty vyplatila 1 575 285 důchodů, 1 143 462 výplat důchodů bezhotovostně na účty klientů (tj. o 91 413 víc než v prosinci 2008) a 44 807 výplat důchodů zasílala do ústavů sociální péče. K 31. 12. 2009 bylo 46 925 důchodů zatíženo exekuční srážkou.

## Výdaje na dávky důchodového pojištění (v milionech Kč)

Rok	2004	2005	2006	2007	2008	2009
Částka	226 883	243 648	261 464	282 876	305 536	331 705

Vysvětlivka: K důchodům je připočtena záloha z prosince předcházejícího roku a odečtena záloha na leden roku následujícího.

## Počet důchodově pojištěných klientů, počet důchodců a důchodů

Rok	2004	2005	2006	2007	2008	2009
Počet důchodově pojištěných klientů	4 841 549	4 786 415	4 846 240	4 877 954	4 978 920	4 905 021
Počet důchodců	2 625 685	2 645 100	2 683 784	2 719 161	2 754 011	2 790 391
z toho ženy	1 629 999	1 637 584	1 656 280	1 674 015	1 687 546	1 700 961
muži	995 686	1 007 516	1 027 504	1 045 146	1 066 465	1 089 430
Počet vyplácených důchodů	3 249 706	3 268 673	3 310 174	3 347 121	3 383 046	3 418 876
z toho starobní	1 944 915	1 961 870	1 995 350	2 028 865	2 066 005	2 108 368
invalidní*	563 376	570 055	580 055	586 686	588 745	585 944
pozůstalostní	741 415	736 748	734 769	731 570	728 296	724 564

\* invalidní plné a invalidní částečné důchody

Vysvětlivka: Jedná se o důchody vyplácené v ČR, tj. bez výplat do ciziny.

## Průměrná výše starobního důchodu

Rok	2004	2005	2006	2007	2008	2009
Muži	8 133	8 662	9 157	9 784	10 715	11 175
Ženy	6 600	7 030	7 431	7 938	8 784	9 133
<b>Celkem</b>	<b>7 270</b>	<b>7 744</b>	<b>8 187</b>	<b>8 747</b>	<b>9 638</b>	<b>10 045</b>

Vysvětlivka: Jedná se o výši starobního důchodu bez souběhu s jiným typem důchodu, např. vdovským.



## Důchody vyplácené do zahraničí

Lidem, kteří trvale bydlí v cizině, se důchody vyplácejí na jejich zahraniční adresu nebo na osobní účet vedený u peněžního ústavu v cizině či v ČR. Na adresu v cizině se důchody vyplácejí čtyřikrát ročně, vždy v březnu, červnu, září a prosinci, a to zpětně za čtvrtletí. Výplata na účet v zahraničí se provádí v měně daného státu nebo v jiné volně směnitelné měně, a to bezhotovostně prostřednictvím České národní banky a příslušné korespondenční banky v cizině, vždy za zpětnou dobu a v časových intervalech, které si příjemce důchodu určí. Výplata na účet v ČR je v českých korunách za zpětnou dobu, a to prostřednictvím České národní banky. Předpokladem pro výplatu důchodu do zahraničí je tiskopis „Potvrzení o žití“, který příjemce důchodu v zahraničí posílá nejméně jedenkrát ročně ČSSZ vyplněný a s úředně ověřeným podpisem.

## Výplata dávek nemocenského pojištění

OSSZ/PSSZ/MSSZ v roce 2009 zabezpečovaly nemocenské pojištění pro zaměstnance cca 268,6 tisíce zaměstnavatelů a počet zaměstnanců činil cca 4,1 milionu. Počet zaměstnavatelů i zaměstnanců se v průběhu roku 2009 měnil, z tohoto důvodu je uveden průměrný počet připadající na jeden měsíc roku 2009. Nárůst proti roku 2008 je způsoben změnou právní úpravy od 1. 1. 2009, kdy v roce 2009 prováděly OSSZ/PSSZ/MSSZ nemocenské pojištění všem zaměstnancům, kdežto v roce 2008 pouze zaměstnancům malých organizací. Dobrovolného nemocenského pojištění se v prosinci roku 2009 účastnilo 141 389 osob samostatně výdělečně činných (OSVČ), a to z celkového počtu 955 659. Dávky nemocenského pojištění vyplatily OSSZ zaměstnancům ve 2 448 035 případech, což je o 1 143 260 více než v roce 2008.

K 31. 12. 2009 prováděla ČSSZ celkem 57 127 výplat důchodů do 84 zemí světa. Nejvíce důchodů do zahraničí vyplácela v roce 2009 na Slovensko, a to 15 408 důchodcům, do Polska 12 037 a do Německa 10 096 důchodcům.

## Deset států, do nichž ČSSZ v roce 2009 vyplácela nejvíce důchodů

Stát	Počet vyplácených důchodů
Slovensko	15 408
Polsko	12 037
Německo	10 096
Švýcarsko	2 663
Kanada	2 546
Rakousko	1 895
Bulharsko	1 737
Řecko	1 718
USA	1 560
Švédsko	908

Celkové výdaje na dávky nemocenského pojištění v roce 2009 byly 26 miliard 33 milionů Kč. Nejvíce finančních prostředků si vyžádalo nemocenské - 18 miliard 215 milionů Kč, následovala peněžita pomoc v mateřství - 7 miliard 84 milionů Kč. Ošetřovné znamenalo výdaje 729 milionů Kč, vyrovnávací příspěvek v těhotenství a mateřství pak přesáhl 5 milionů Kč.

Za rok 2009 evidovala ČSSZ celkem 1 526 014 ukončených dočasných pracovních neschopností (DPN), tj. o 697 900 ukončených DPN méně než v roce 2008 (2 223 914 DPN). Průměrná DPN trvala 48,43 dne. To je zvýšení o 8,93 dne ve srovnání s rokem 2008. Lidé prostonali celkem 73 907 584 dnů, což je o 13 943 454 méně prostonaných dnů než v roce 2008. Častěji nemocné byly ženy - 776 161 ukončených DPN. U mužů se jednalo o 749 853 případů. Ženy také stonaly delší dobu - průměrně se jednalo o 50,19 dne, u mužů pak o 46,61 dne.

Nejčastěji (35,8 %) lidé v roce 2009 stonali s nemocemi dýchací soustavy. Celkem ČSSZ evidovala kvůli tomuto onemocnění 546 824 ukončených DPN, 9 654 719 prostonaných dnů a jedna průměrná DPN trvala 17,66 dne.



## Výdaje na dávky nemocenského pojištění (v milionech Kč)

Rok	2004	2005	2006	2007	2008	2009
Nemocenské	24 705	26 258	26 963	27 881	24 769	18 215
Ošetrovné (POČR do r. 2008)	730	819	825	893	811	729
PP v mateřství	4 123	4 579	4 981	5 893	6 297	7 084
VP v těhotenství a mateřství	5	4	4	4	4	5
<b>Celkem</b>	<b>29 563</b>	<b>31 660</b>	<b>32 773</b>	<b>34 671</b>	<b>31 882</b>	<b>26 033</b>

Výdaje na jednotlivé položky jsou zaokrouhleny na miliony Kč, proto jejich výsledný úhrn nemusí vždy odpovídat prostému součtu čísel.

Vysvětlivky: POČR - podpora při ošetřování člena rodiny, PP v mateřství - peněžitá pomoc v mateřství, VP v těhotenství a mateřství - vyrovnávací příspěvek v těhotenství a mateřství

## Počet nemocensky pojištěných občanů - stav k 31. 12. 2009

Rok	2004	2005	2006	2007	2008	2009
<b>Celkem</b>	<b>4 358 766</b>	<b>4 298 049</b>	<b>4 358 984</b>	<b>4 372 191</b>	<b>4 445 811</b>	<b>4 296 415</b>
z toho OSVČ	267 524	240 825	222 074	210 540	196 225	141 389

## Počet proplacených dnů nemocenských dávek (u zaměstnanců)

Rok	2004	2005	2006	2007	2008	2009
Nemocenské	97 341 561	100 920 399	98 825 327	97 990 272	85 511 589	48 344 243
Ošetrovné (POČR do r. 2008)	3 035 134	3 141 523	3 243 589	3 022 249	2 938 306	2 251 045

Vysvětlivka: Počet proplacených dnů se neshoduje s počtem pr斯顿aných dnů, který zahrnuje mimo jiné osoby evidované na úřadech práce, které nedostávají nemocenské.

## Vývoj dočasné pracovní neschopnosti

Rok	2004	2005	2006	2007	2008	2009
Počet ukončených případů DPN	2 906 149	3 185 257	2 870 261	2 865 201	2 223 914	1 526 014
Počet pr斯顿aných dnů	105 955 526	107 095 134	104 747 532	100 589 119	87 851 038	73 907 584
Průměrná doba trvání 1 případu DPN	36,46	33,62	36,49	35,11	39,50	48,43
DPN ukončené rozhodnutím ČSSZ	1 539	2 981	2 497	3 268	2 872	1 053
Porušení léčebného režimu	11 211	11 066	9 521	10 312	6 851	4 108

Vysvětlivka: DPN - dočasná pracovní neschopnost

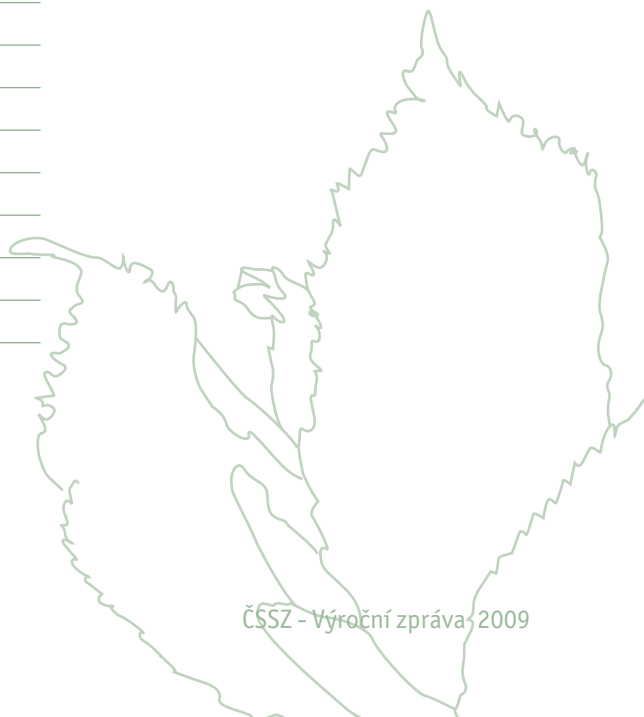


## Kontroly dodržování režimu dočasně práceneschopných pojištěnců

Zaměstnanci všech pracovišť ČSSZ provedli v roce 2009 celkem 142 921 kontrol dodržování léčebného režimu v dočasné pracovní neschopnosti. Nejvíce kontrol se uskutečnilo v Praze, a to 21 136, a v Moravskoslezském kraji - 16 897. Na základě kontrol vydala všechna pracoviště ČSSZ celkem 2 836 postihů za porušení léčebného režimu. V praxi to znamená, že 1,98 % kontrolovaným bylo sníženo nebo odebráno nemocenské. V roce 2009 dále pracovníci ČSSZ ukončili 1 053 dočasných pracovních neschopností, a to v případech, kdy z lékařského hlediska nebyl důvod pro jejich další trvání.

### Kontroly dodržování režimu dočasně práceneschopných pojištěnců k 31. 12. 2009

Kraj	Rok 2009	
	Počet provedených kontrol	Počet postihů
Jihočeský	10 895	101
Jihomoravský	11 498	161
Karlovarský	7 401	161
Královéhradecký	8 514	227
Liberecký	3 074	66
Moravskoslezský	16 897	391
MSSZ	4 735	140
Olomoucký	9 008	219
Pardubický	9 259	218
Plzeňský	11 044	239
PSSZ	21 136	375
Středočeský	15 204	201
Ústecký	8 505	128
Vysočina	3 019	50
Zlínský	2 732	159
<b>Celkem</b>	<b>142 921</b>	<b>2 836</b>



## Lékařská posudková služba

Lékařská posudková služba (LPS) ČSSZ prošla v průběhu roku 2009 důležitou transformační změnou, kterou bylo sjednocení LPS úřadů práce s LPS ČSSZ a převedení kompetencí k posuzování zdravotního stavu občanů pro účely rozhodování v prvním stupni správního řízení od 1. 7. 2009 zpět na ČSSZ. Zatímco v 1. pololetí 2009 bylo vypracováno LPS ČSSZ celkem 99 177 posudků pro dávky plynoucí z důchodového a nemocenského pojištění, ve 2. pololetí 2009 bylo vypracováno již 207 861 posudků jak pro ČSSZ, tak i pro jiné subjekty sociálního zabezpečení.

Oproti roku 2008 se relativně zvýšil podíl zjišťovacích i kontrolních prohlídek invalidity na celkovém počtu posudků. V absolutních číslech došlo k růstu počtu zjišťovacích prohlídek invalidity ze 70 865 na 78 076 (tj. o 9,24 %), počet kontrolních prohlídek se naopak snížil z 108 386 v roce 2008 na 106 414 případů (tj. o 1,82 %). Celkově tvoří posudky o invaliditě 60,09 % všech posudků. Nižší procentní podíl ostatních posudků je dán tím, že byly vypracovávány pouze ve 2. pololetí roku 2009. Ucelenější informace o podílu jednotlivých druhů posudků budou zřejmé až za rok 2010, kdy již bude možné srovnávat 2. pololetí roku 2009 a roku 2010.

LPS ČSSZ vypracovala také 8 942 posudků pro prodloužení doby výplaty nemocenského po uplynutí podpůrné doby. V rámci odvolacího řízení správního v této agendě bylo projednáno pouze 51 případů a ve 47 případech byl potvrzen posudek první instance.

Činnost LPS ČSSZ v oblasti kontroly posuzování dočasné pracovní neschopnosti (DPN) byla poněkud ztížena přechodem na nový program sdružující všechny údaje z oblasti nemocenského pojištění - NEM. Zásadní změnou byl přechod z izolovaných lokálních databází na celostátní jednotnou evidenci. Situace v programovém vybavení se proto odrazila i v počtu provedených kontrol, kterých bylo v roce 2009 celkem 703 273, tj. o 407 134 méně než v roce 2008. Jedná se i o výsledek opatření, aby kontrola posuzování DPN byla účelná a efektivní. To je zřejmé i z toho, že počet posudků pro ukončení DPN rozhodnutím v roce 2009 byl vyšší než

Celkem bylo v roce 2009 vypracováno 307 038 posudků, z toho pro ČSSZ 193 863 (63,14 % z celkového počtu) a pro ostatní subjekty sociálního zabezpečení 113 175 (36,86 % z celkového počtu). Průměrný počet posudků vypracovaných v roce 2009 na jedno lékařské místo činil 864,5 posudků, ve srovnání s rokem 2008 došlo ke zvýšení o 186,7 posudků (tj. o 21,6 %).

v roce 2008 o 825, celkem jich bylo vypracováno 3 724 (oproti 2 899 v roce 2008). V rámci odvolacího řízení proti ukončení DPN rozhodnutím bylo zpracováno celkem 59 posudků (tj. 1,6 %), z nich bylo vyhověno pouze v jednom případě.

LPS ČSSZ v rámci své metodické a kontrolní činnosti v roce 2009 provedla recenze 2 192 posudkových spisů a 1 356 recenzí případů kontroly posuzování DPN lékaři referátů LPS ČSSZ. Kromě plánovaných kontrolních akcí provedla dalších 1 036 recenzí posudkových spisů pro účely expertního posudku pro jiné útvary ČSSZ, na podkladě podání od občanů a institucí, např. MPSV, veřejného ochránce práv apod.

LPS ČSSZ zajišťovala také posudkovou činnost pro oblast aplikace práva sociálního zabezpečení EU a bilaterálních smluv. Za rok 2009 provedla celkem 7 545 výkonů v mezistátní agendě, což je o 760 méně než v roce 2008.

Základním předpokladem pro samostatný výkon povolání lékaře LPS ČSSZ je specializovaná způsobilost lékaře v oboru posudkové lékařství. V roce 2009 atestovalo celkem 29 lékařů.



## Informování klientů o jejich důchodových nárocích

Od roku 2006 vyhotovuje ČSSZ na žádost pojištěnců informativní osobní list důchodového pojištění (IOLDP), který obsahuje přehled dob pojištění, náhradních a vyloučených dob pojištění a za dobu od roku 1986 i přehled vyměřovacích základů, které má ČSSZ ve své evidenci. Zájem o tuto službu každoročně stoupá - v roce 2009 byl výpis vyhotoven pro 152 609 pojištěnců. Toto vysoké číslo svědčí o tom, že lidé chtějí mít průběžný přehled o svých důchodových nárocích a také možnost kontroly, zda jejich zaměstnavatelé splnili své zákonné povinnosti.

## Odškodňování podle zvláštních předpisů

Přestože odškodňování nesouvisí se sociálním pojištěním, které ze své podstaty ČSSZ zajišťuje, i tuto agendu má už několik let ve své působnosti.

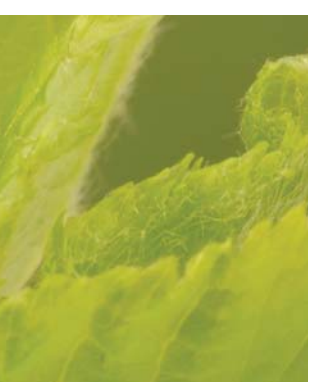
V roce 2009 pokračovalo zejména vyřizování žádostí podle zákona č. 357/2005 Sb. a nařízení vlády č. 622/2004 Sb., ve znění novel č. 405/2005 Sb. a č. 369/2007 Sb. Od počátku účinnosti příslušných předpisů bylo vyřízeno více než 61 000 žádostí o poskytnutí příplatku a zvláštního příspěvku k důchodu. O uplatněných žádostech ČSSZ průběžně rozhoduje, a to v převážné většině příznáním požadované dávky.

ČSSZ pokračovala rovněž ve vyřizování žádostí o jednorázové peněžní částky, a to podle zákonů č. 217/1994 Sb., č. 39/2000 Sb., č. 261/2001 Sb., č. 172/2002 Sb. a č. 357/2005 Sb., u nichž z hlediska komplikovanosti a složité důkazní situace řízení dosud neskončila. Během roku bylo rozhodnuto celkem o 339 žádostech, ve více než 600 případech stále probíhá šetření, jehož průběh, rozsah i zaměření jsou do určité míry ovlivňovány také posunem v judikatuře, k němuž v mezidobí došlo.

V roce 2009 ČSSZ také začala rozhodovat o žádostech o poskytnutí jednorázové peněžní částky podle zákona č. 108/2009 Sb., jejímž účelem je nahradit poskytování příplatku nebo zvláštního příspěvku k důchodu některým osobám, jimž nevznikl, popřípadě zanikl nárok na důchod z českého důchodového pojištění.

Do konce roku 2009 uplatnili žadatelé celkem 122 874 všech nároků souvisejících s odškodněním a ČSSZ v kontextu s ním vyplatila 7 miliard 450 milionů Kč.

ČSSZ se v průběhu roku zabývala též posuzováním dvou návrhů odškodňovacích předpisů, jejichž realizaci však ČSSZ neprovádí, z toho v jednom případě z důvodu svěření jeho provádění do působnosti Ministerstva vnitra a v druhém případě proto, že návrh zákona neprošel závěrečným čtením v Poslanecké sněmovně.



### Důchodové pojištění

Důležitým úkolem ČSSZ v roce 2009 byla příprava na provádění zákona č. 306/2008 Sb., kterým se mění zákon o důchodovém pojištění č. 155/1955 Sb., v platném znění. Tímto zákonem se významně upravují základní podmínky pro nárok na dávky důchodového pojištění i parametry pro jejich výpočet. V první řadě bylo proto nutné připravit ve spolupráci s MPSV výklady nové právní úpravy, zejména těch ustanovení nových právních předpisů, jejichž dikce není jednoznačná a umožňovala by rozdílnou interpretaci.

Neméně důležitá byla příprava ČSSZ na zavedení institutu námitkového řízení podle zákona č. 479/2008 Sb., kterým se mění zákon č. 582/1991 Sb., o organizaci a provádění sociálního zabezpečení, ve znění pozdějších předpisů, zákon č. 435/2004 Sb., o zaměstnanosti, ve znění pozdějších předpisů, a některé další zákony. S účinností od 1. 1. 2010 se zavádí dvoustupňové řízení i pro správní řízení týkající se rozhodování o dávkách důchodového pojištění. To znamená, že proti rozhodnutí orgánu sociálního zabezpečení ve věcech důchodového pojištění lze jako řádný opravný prostředek podat písemné námitky do 30 dnů ode dne oznámení rozhodnutí účastníku řízení. V rámci přípravy na zavedení námitkového řízení bylo nutné zajistit úzkou spolupráci příslušných útvarů ČSSZ i územních pracovišť ČSSZ s ohledem na lhůty stanovené zákonem pro vydání rozhodnutí o námitkách.

### Nemocenské pojištění a pojistné na sociální zabezpečení

Prioritním úkolem ČSSZ v roce 2009 bylo zahájení realizace zcela nové legislativní úpravy systému nemocenského pojištění, zavedené s účinností od 1. 1. 2009 zákonem č. 187/2006 Sb., o nemocenském pojištění, ve znění pozdějších předpisů. Dále se ČSSZ v průběhu roku 2009 podílela formou námětů a připomínkového řízení na tvorbě nových právních předpisů v oblasti nemocenského pojištění a pojistného. K zásadním změnám roku 2009 patřilo zejména zavedení slev na pojistném v rámci protikrizových opatření, novela zákona o nemocenském pojištění směřující k zjednodušení povinností ošetřujících lékařů při rozhodování o DPN a potřebě ošetřování, dále úsporná opatření v nemocenském pojištění a pojistném v souvislosti s návrhem zákona o státním rozpočtu ČR na rok 2010.

V popředí zájmu ČSSZ byly rovněž změny zákona o pojistném související s návrhem nového zákona o platebním styku, náměty v tzv. prorodinném balíčku týkající se zavedení slev na pojistném při zaměstnávání obtížně zaměstnavatelných osob, dávek otcovského a otázka asignace pojistného.

Řídicí a metodická činnost byla zaměřena především na zavedení do praxe a stabilizaci nového systému nemocenského pojištění a zvládnutí nových úkolů souvisejících s přijetím slev na pojistném. Mimořádnou a průběžnou pozornost věnovala ČSSZ postupům při zpracování dávek nemocenského pojištění na OSSZ/PSSZ/MSSZ, a to podle nové právní úpravy v této oblasti účinné od 1. 1. 2009, a zavedení nové centrální aplikace NEM a jejímu dalšímu rozvoji.

Intenzivní metodická a školicí činnost byla zaměřena zejména na nové pracovníky pracoviště PSSZ Praha 8 a na pracovníky nově zřízeného oddělení pro poskytování telefonických informací - Call centra pro oblast nemocenského pojištění.



# Hospodaření

## Příjmy

ČSSZ měla pro rok 2009 rozpočtem stanoveny celkové příjmy ve výši 386 miliard 761 milionů Kč. Daňové příjmy byly pro rok 2009 stanoveny ve výši 385 miliard 733 milionů Kč, z toho pojistné na důchodové pojištění ve výši 342 miliard 874 milionů Kč, pojistné na nemocenské pojištění a příspěvek na státní politiku zaměstnanosti ve výši 42 miliard 859 milionů Kč.

Nedaňové příjmy pro rok 2009 stanovila vláda ve výši 1 miliardy 28 milionů Kč. Ve skutečnosti byly nedaňové příjmy ČSSZ 842 milionů Kč, tzn. plnění rozpočtu na 81,92 %.

## Výdaje

Rozpočet na dávky důchodového pojištění byl pro rok 2009 po úpravách stanoven ve výši 331 miliard 595 milionů Kč. Skutečnost činila 331 miliard 595 milionů Kč, což představuje čerpání rozpočtu na 100,00 %.

Starobní důchody v roce 2009 ČSSZ vyplatila ve výši 243 miliard 636 milionů Kč, invalidní důchody plné činily 44 miliard 380 milionů Kč a invalidní důchody částečné 16 miliard 609 milionů Kč. Na vdovské důchody připadlo 21 miliard 576 milionů Kč, na vdovecké důchody 2 miliardy 249 milionů Kč a sirotčí důchody byly vyplaceny ve výši 3 miliardy 254 milionů Kč.

Rozpočet na dávky nemocenského pojištění a na ostatní dávky byl pro rok 2009 po úpravách stanoven ve výši 26 miliard 503 milionů Kč. Skutečnost činila 26 miliard 37 milionů Kč, což představuje čerpání rozpočtu na 98,24 %. Z toho připadlo nejvíce na nemocenské - 18 miliard 215 milionů Kč, ošetrovné dosáhlo výše 729 milionů Kč, vyrovnávací příspěvek v mateřství a těhotenství znamenal celkové výdaje 5 milionů Kč a peněžitá pomoc v mateřství činila 7 miliard 84 milionů Kč.

Schválený rozpočet provozních výdajů celkem (tj. výdaje programového financování, výdaje na mzdy vč. souvisejících výdajů a věcné výdaje) byl pro rok 2009 stanoven ve výši 6 miliard 16 milionů Kč. Po rozpočtových úpravách dosáhl výše 6 miliard 272 milionů Kč. Skutečnost čerpání těchto výdajů činila 6 miliard 351 milionů Kč včetně zapojení nároků z nespotebovaných výdajů.

Skutečnost příjmů na pojistném a příspěvku na státní politiku zaměstnanosti činila 337 miliard 125 milionů Kč, tedy plnění rozpočtu na 87,4 %. V rámci těchto příjmů činilo pojistné na důchodové pojištění převedené na důchodový účet 300 miliard 731 milionů Kč, pojistné na nemocenské pojištění a příspěvek na státní politiku zaměstnanosti 36 miliard 394 milionů Kč.

Nedostatečné zabezpečení věcnými výdaji trvale komplikuje rozpočtovou situaci ČSSZ a financování jejího provozu. ČSSZ proto již několik let uplatňuje úsporný systém interního rozpisu disponibilních věcných výdajů tak, aby přednostně zabezpečila financování základních úkolů, vyplývajících z poslání úřadu. Výdaje podmiňující realizaci dlouhodobých cílů a záměrů jsou proto opakovaně předmětem průběžných rozpočtových opatření, zejména k posílení informačních a komunikačních technologií (IKT), jejichž prosazení bývá zpravidla velmi komplikovaným procesem.

Věcné výdaje, vč. samostatně usměrňovaných položek, byly stanoveny ve výši 2 miliardy 241 milionů Kč, vč. náhrad mezd v době nemoci v částce 9 milionů Kč. Po rozpočtových změnách byl rozpočet věcných výdajů upraven na 2 miliardy 208 milionů Kč, vč. náhrad mezd v době nemoci v částce 11 milionů Kč. Skutečnost věcných výdajů činila 2 miliardy 333 milionů Kč, z toho 11 milionů Kč připadá čerpání náhrad mezd v době nemoci. Vyšší čerpání, než-li je upravený rozpočet věcných výdajů, je způsobeno povolením o překročení závazného ukazatele ČSSZ o nároky z nespotebovaných výdajů z roku 2008.

V roce 2009 jsou v ukazateli věcných výdajů zahrnuty také výdaje na nákup drobného majetku (vč. softwaru), nákupy ostatních služeb týkajících se IKT, provoz veřejné datové sítě a výdaje na opravy a udržování. Tyto výdaje byly v roce 2008 realizovány v rámci programového financování - neinvestiční akce.



V roce 2009 pokračovala druhým rokem realizace programu Rozvoj a obnova materiálně technické základny ČSSZ s časovým horizontem let 2008–2010. Rozpočet programového financování na rok 2009 byl pro ČSSZ schválen ve výši 782,5 milionu Kč. Na začátku roku 2009 byla ČSSZ rozepsána částka 589 milionů Kč, což odpovídalo objemu registrovaných akcí ke dni rozpočtu. V průběhu roku bylo do rozpočtu ČSSZ na programové financování dále postupně, návazně na registrace nových akcí, převedeno dalších 158 milionů Kč, tzn. celková částka uvolněná do programu 113 210 činila 747 milionů Kč. K 31. 12. 2009 byla na financování reprodukce majetku ČSSZ rozepsána celková částka ve výši 982 milionů Kč, včetně zapojení prostředků z nároků nespotřebovaných výdajů roku 2008 v částce 235 milionů Kč.

Čerpání v programu 113 210 dosáhlo k 31. 12. 2009 hodnoty 733 milionů Kč, včetně čerpání nároků z nespotřebovaných výdajů roku 2008 v částce 226 milionů Kč.

Celkové mzdové prostředky na rok 2009 činily 2 miliardy 435 milionů Kč, z toho prostředky na platy 2 miliardy 387 milionů Kč a na ostatní platby a provedenou práci ve výši 48 milionů Kč. Vyčerpány byly celkem 2 miliardy 424 milionů Kč.

Indikátor výkonnosti ČSSZ, vyjádřený jako procentní podíl celkových provozních výdajů k realizovaným daňovým příjmům a dávkovým výdajům, dosáhl v roce 2009 skutečné hodnoty 0,91 %. Podle schváleného rozpisu rozpočtu na rok 2009 měl tento ukazatel hodnotu 0,81 %.

## Provozní výdaje

Číslo řádku	Položková seskupení	Skutečnost 2009 (v mil. Kč)	Podíl na výdajích (v %)
1.	Osobní náklady	3 286	51,7
	z toho mzdy, OON a odstupné	2 424	38,2
	pojistné	814	12,8
	tvorba FKSP	48	0,8
2.	Náhrady mezd v době nemoci	11	0,2
3.	Nákup materiálu	40	0,6
4.	Nákup vody, paliv a energie	134	2,1
5.	Služby pošt	560	8,8
6.	Služby, opravy, udržování a cestovné	1 631	25,7
7.	Ostatní neinvestiční výdaje	80	1,3
8.	Mezisoučet	5 742	90,4
9.	Investiční výdaje	609	9,6
10.	<b>Provozní výdaje celkem</b>	<b>6 351</b>	<b>100,0</b>

Vysvětlivka: OON - ostatní osobní náklady, FKSP - fond kulturních a sociálních potřeb



ČSSZ k 31. 12. 2009 hospodařila s dlouhodobým hmotným majetkem v celkové hodnotě 8 miliard 116 milionů Kč a dlouhodobým nehmotným majetkem v hodnotě 1 miliardy 525 milionů Kč.

Veškerý majetek využívala výhradně k zajištění výkonu státní správy. V případě nepotřebnosti majetku ČSSZ postupovala podle zákona č. 219/2000 Sb., o majetku ČR a jejím vystupování v právních vztazích, a podle prováděcí vyhlášky č. 62/2001 Sb. S ohledem na skutečnost, že ČSSZ má ze zákona postavení organizační složky státu, není její majetek odepisován.

V roce 2009 bylo na majetku ČSSZ celkem 37 věcných břemen. Nejčastěji se věcné břemeno týkalo zajištění přístupu vlastníka k jeho nemovitosti (chůze, jízda, průchod apod.).

ČSSZ uzavřela v roce 2009 celkem 14 právních aktů týkajících se převodu nemovitého majetku. Ve dvou případech se jednalo o změnu příslušnosti hospodařit s majetkem ČR mezi ČSSZ a jinou organizační složkou státu na základě zápisu o změně příslušnosti hospodařit. Z toho v jednom případě figurovala ČSSZ jako předávající a ve druhém jako přejímající organizační složka státu. Dále ČSSZ jménem státu uzavřela s územními samosprávnými celky (městy) dvě darovací smlouvy, jednu kupní smlouvu a jednu smlouvu směnnou. Ostatní smlouvy uzavřela ČSSZ jménem státu se soukromými právníky a fyzickými osobami (jednu smlouvu o bezúplatném převodu nemovitostí, čtyři kupní smlouvy a dvě smlouvy směnné).

### Dlouhodobý hmotný majetek k 31. 12. 2009

Účet číslo	Název	Kč
031	Pozemky	274 555 416,80
032	Umělecká díla a předměty	1 329 016,00
021	Stavby	4 639 530 808,00
022	Samostatné movité věci	1 893 408 334,20
042	Pořízení dlouhodobého hmotného majetku	136 624 478,00
028	Drobný dlouhodobý hmotný majetek	1 110 904 013,77
977	Ostatní drobný dlouhodobý hmotný majetek	60 241 010,84
<b>Celkem</b>		<b>8 116 593 077,61</b>

### Dlouhodobý nehmotný majetek k 31. 12. 2009

Účet číslo	Název	Kč
012	Nehmotné výsledky výzkumu a vývoje	66 325 798,00
013	Software	948 571 417,85
041	Pořízení dlouhodobého nehmotného majetku	313 913 908,00
018	Drobný dlouhodobý nehmotný majetek	143 910 443,72
019	Ostatní dlouhodobý nehmotný majetek	1 074 022,65
977	Ostatní drobný dlouhodobý nehmotný majetek	51 836 198,20
<b>Celkem</b>		<b>1 525 631 788,42</b>



# Zahraniční vztahy

V roce 2009 řešila ČSSZ celkem 208 789 podání spojených se sociálním zabezpečením ve vztahu ke státům EU, smluvním státům Dohody o Evropském hospodářském prostoru (EHP) a Švýcarsku. V meziročním srovnání se jedná v roce 2009 o šestiprocentní nárůst úkonů (v roce 2008 řešila ČSSZ celkem 196 288 podání spojených s agendou EU). Z toho 75 210 podání byly žádosti a dotazy bylo 106 826. Průměrně tak zaměstnanci ČSSZ vyřizovali 17 399 podání měsíčně, což v porovnání s rokem 2008 (16 357 podání) znamená měsíční navýšení o 1 042 úkonů. Lidé se nejvíce zajímali o důchodové záležitosti a žádosti podávali nejčastěji v souvislosti s určováním příslušnosti k právním předpisům.

## Evropská unie

ČSSZ vykonává podle nařízení Rady (EHS) č. 1408/71 a č. 574/72 (tzv. koordinační nařízení) působnost pro důchody, peněžité dávky v nemoci a mateřství, peněžité dávky vyplácené při pracovních úrazech a nemocech z povolání (jedná se pouze o peněžité dávky nemocenského a důchodového pojištění - nemocenské a invalidní důchody) a posuzuje příslušnost k právním předpisům.

V současné době uvedená nařízení aplikuje 31 států (země EU/EHP a Švýcarsko): Česká republika, Belgie, Bulharsko, Dánsko, Estonsko, Finsko, Francie, Irsko, Itálie, Kypr, Litva, Lotyšsko, Lucembursko, Maďarsko, Malta, Německo, Nizozemsko, Polsko, Portugalsko, Rakousko, Rumunsko, Řecko, Slovensko, Slovinsko, Velká Británie, Španělsko, Švédsko, Island, Lichtenštejnsko, Norsko a Švýcarsko.



## Mezinárodní projekty

V rámci projektu „Klientský portál pro ČSSZ“, jenž byl realizován ve spolupráci s Německou správou důchodového pojištění, byla provedena analýza, která prokázala potřebu systémového řešení oblasti komunikace s účastníky pojištění a dalšími subjekty, jejichž data jsou předmětem řízení v rámci procesů probíhajících v ČSSZ, tj. vybudování vhodného komunikačního rozhraní, které bude pokud možno automaticky poskytovat odpovědi nezávisle na místě, odkud se tazatel bude chtít informovat.

Projekt „Posílení kapacity ČSSZ v oblasti konkurzního řízení v mezinárodním prostředí“, pro který byla partnerem Švédská daňová správa, posílil znalosti a postupy zaměstnanců ČSSZ při provádění insolvenčního řízení v rámci aplikace nařízení rady (ES) č. 1346/2000. Bylo proškoleno 90 zaměstnanců ČSSZ a OSSZ pověřených k provádění insolvenčního řízení a přijetí doporučení zpracovaných Švédskou daňovou správou, jež by měla zajistit kvalifikovaný postup v úpadkových řízeních.

V prosinci 2009 byla v ČR ukončena realizace projektů z programu Transition Facility (TF), které navázaly na podporu poskytovanou programem Phare a byly otevřeny 10 členským státům, které k EU přistoupily v květnu 2004. Programy TF byly vytvořeny za účelem posílení administrativních kapacit nových členských zemí, implementace legislativy společenství a podpory sdílení nejlepší praxe mezi členy EU. ČSSZ v roce 2009 úspěšně realizovala pět twinningových projektů TF.



Cílem česko-finského twinningového projektu „Posílení kapacity ČSSZ v oblasti koordinace sociálního zabezpečení, zejména důchodů a příslušnosti k právním předpisům“ bylo zlepšit přípravu na provádění nových nařízení Rady EU v oblasti koordinace sociálního zabezpečení, která vstoupí v platnost 1. 5. 2010. V jeho rámci bylo vyškoleno téměř 100 expertů z ČSSZ, ale i jiných institucí. Součástí tohoto projektu byla také úprava stávajících e-learningových modulů k problematice EU a zejména konzultace výkladu a aplikace ustanovení nových nařízení. V průběhu byli otestováni školitelé ČSSZ.

Twiningovým partnerem v projektu „Posílení administrativní kapacity ČSSZ a dalších příslušných institucí s ohledem na nálezy Evropského soudního dvora“ bylo britské ministerstvo práce a důchodů. Tento projekt byl pro ČR považován za důležitý vzhledem k širokým pravomocím Evropského soudního dvora a jeho schopnosti podstatným způsobem formovat současnou a budoucí podobu práva EU a vnitrostátních právních předpisů. Hlavním přínosem bylo získání řady důležitých informací a možnosti konzultovat interpretační praxi u nálezu Evropského soudního dvora.

Cílem projektu „Posílení bezpečnosti dat v rámci elektronického zpracování dat ze strany ČSSZ a výměny dat mezi ČR a dalšími členskými státy EU“ uskutečněného s Německou správou důchodového pojištění bylo posílení vlastní politiky bezpečnosti informací podle doporučení mezinárodních standardů a spolupráce při ochraně osobních a citlivých údajů s dalšími členskými státy EU. Výsledkem projektu bylo především zpracování analýzy současného stavu celkové bezpečnostní politiky informací ČSSZ, proškolení odborníků a doporučení vhodných postupů pro její zlepšení v souladu s praxí EU.

Kromě uvedených projektů byl v roce 2009 v rámci programu Finančních mechanismů Evropského hospodářského prostoru a Norska zahájen dvouletý projekt „Posílení kapacity ČSSZ v oblasti aplikace práva EU v oblasti sociálního zabezpečení“, kde je partnerem ČSSZ norský nositel pojištění NAV. Projekt je zaměřen na výměnu zkušeností v oblasti informačních a komunikačních technologií, bezpečnosti dat a LPS, ve vazbě na nová koordinační nařízení a mezinárodní elektronickou výměnu dat.

Koncem roku 2009 rovněž ČSSZ zahájila realizaci dvou projektů financovaných z prostředků Strukturálních fondů EU pro období 2007–2013 z Operačního programu Lidské zdroje a zaměstnanost (OP LZZ). Jedná se o projekt „Zpracování analýz pro projekt 157 - Elektronická podatelna a výpravná ČSSZ v návaznosti na systém datových schránek“ a projekt „Zpracování analýz pro projekt Elektronická neschopenka, včetně elektronického hlášení změn v průběhu pracovní neschopnosti“.

V roce 2009 probíhaly intenzivní přípravy na předložení žádostí a realizaci dalších pěti projektů financovaných ze strukturálních fondů EU, jejichž předpokládaná hodnota je více než 700 milionů Kč.

## Mezinárodní smlouvy

V platnost vstoupila nová bilaterální smlouva o sociálním zabezpečení, a to mezi ČR a Japonskem. K jejímu provádění bylo sjednáno správní ujednání, které vstoupilo v platnost současně se smlouvou od 1. 6. 2009. Smlouva upravuje dávky důchodového pojištění a dále stanoví pravidla pro určení příslušnosti k právním předpisům.

Smlouva mezi ČR a USA o sociálním zabezpečení, podepsaná v Praze 7. 9. 2007, vstoupila v platnost 1. 1. 2009. Vztahuje se pouze na oblast důchodů. ČR je první z postkomunistických zemí, která s USA smluvně upravila své vztahy v oblasti sociálního zabezpečení.

Jednání se slovenským Ministerstvem práce, sociálních věcí a rodiny se uskutečnilo na MPSV v Praze 20. 5. 2009 za účasti zástupců slovenské Sociální pojišťovny (SP) a ČSSZ. Předmětem jednání byla mimo jiné problematika důchodových nároků zaměstnanců bývalých Československých státních drah. Rozdílný výklad sídla zaměstnavatele podle čl. 20 Smlouvy mezi ČR a SR o sociálním zabezpečení se sice mezi oběma stranami nepodařilo překonat, obě strany se však jednoznačně shodly na tom, že nezpochybňují čl. 20 Smlouvy a považují jej za rozhodující kritérium pro posuzování nároků na důchody.

Druhé kolo expertních jednání k přípravě Smlouvy o sociálním zabezpečení mezi Mongolskem a ČR se uskutečnilo 18.–26. 9. 2009 v Ulánbátaru za účasti zástupce ČSSZ. Cílem bylo projednání vlastního návr-

hu smlouvy připraveného českou stranou a odsouhlasení jednotlivých ustanovení. Podařilo se dokončit návrh smluvního dokumentu tak, aby mohlo být na obou stranách zahájeno jeho vnitrostátní schvalování. Dalším krokem bude příprava a odsouhlasení správního ujednání a dohodnutí příslušných formulářů, potřebných k budoucímu provádění smlouvy.

## Spolupráce se zahraničními institucemi

V roce 2009 ČSSZ organizovala nebo se účastnila řady dvoustranných i vícestranných mezinárodních jednání. Mezi nejdůležitější z nich patřily pracovní rozhovory s experty z partnerských institucí ostatních členských států a účast na jednáních evropských orgánů a institucí, a to zejména v rámci českého předsednictví v Radě EU.

V průběhu roku se dvakrát uskutečnily česko-německé konzultační dny k důchodům, které mají již několikletou tradici. V pořadí 6. konzultační dny se konaly v Regensburgu a 7. na území ČR v Klatovech. Spoluorganizátory těchto akcí byli spolu s pracovníky ČSSZ zástupci německého nositele důchodového pojištění Deutsche Rentenversicherung. Tyto konzultační dny jsou určeny občanům, kteří pracují nebo pracovali v ČR a v Německu a potřebují informace týkající se jejich důchodového pojištění.

Za stejným účelem byly pořádány konzultační dny pro klienty, kteří pracovali nebo pracují v ČR a v Rakousku. V roce 2009 se konaly poprvé, a to v rakouském Gmündu. Partnerem ČSSZ byl rakouský nositel důchodového pojištění Pensionsversicherungsanstalt.

Zástupci ČSSZ se setkali se svými maďarskými kolegy na jednání styčných orgánů pro oblast důchodového pojištění. Kromě důchodových záležitostí byla na programu jednání také problematika vymáhání pohledávek, příprava obou institucí na aplikaci nových nařízení a elektronickou výměnu dat. Maďarští zástupci se zajímali o zkušenosti ČSSZ z předsednictví ČR v Radě EU, neboť se na úlohu předsedajícího státu připravují.

Pracovní jednání mezi ČSSZ a slovenskou SP se týkalo oblasti informačních technologií. Experti pro tuto oblast z obou institucí se vzájemně informovali o současném stavu rozvoje informačních systémů v ČSSZ a SP a o postupu prací souvisejících se zavedením elektronické komunikace mezi státy EU v oblasti sociálního zabezpečení (EESSI – Electronic Exchange of Social Security Information).

Experti ČSSZ pro oblast vymáhání a právního zajištění pohledávek se sešli se svými kolegy z instituce Urssaf du Bas-Rhin ve Francii. Na programu jednání bylo poskytnutí informací o národních systémech spojené s výměnou zkušeností s vymáháním pohledávek v ČR a Francii, zkušenosti se spoluprací s jinými orgány a institucemi.

Čínskou delegaci, jejíž členové byli představitelé Národní rady fondu sociálního zabezpečení České republiky, přijala ústřední ředitelka ČSSZ. Členové čínské delegace se zajímali především o systém důchodového pojištění v ČR, a to jak z hlediska právní úpravy, tak i z hlediska institucionálního zajištění.

Zástupci ČSSZ se zúčastnili práce Administrativní komise pro sociální zabezpečení migrujících pracovníků, její Technické komise, pracovní skupiny Rady pro sociální otázky a řady dalších ad hoc pracovních skupin. Jednání těchto orgánů byla v roce 2009 zaměřena hlavně na dokončení prací spojených s novými koordinačními nařízeními, která vstoupí v platnost 1. 5. 2010. Práce v Technické komisi se týkaly přípravy na elektronickou výměnu dat v rámci EESSI. Součástí těchto aktivit byla i jednání v tripartitě předsedajících států k mezinárodní elektronické výměně dat (s Francií, Švédskem a Španělskem). Ze všech těchto jednání vyplynula řada úkolů, které byly ČSSZ v průběhu roku řešeny tak, aby byla instituce schopna připojení k celoevropské síti ve stanoveném termínu. V rámci českého předsednictví v Radě EU se experti účastnili přípravy odborných materiálů a stanovisek pro jednání, které sloužily českým předsedajícím Administrativní a Technické komise.

Zástupci ČSSZ se zúčastnili pravidelných schůzek ESIP (Evropské platformy pro sociální zabezpečení) v Bruselu a ISSA (Mezinárodní asociace sociálního zabezpečení), jichž je ČSSZ členem.





# Informační a komunikační technologie



V oblasti informačních a komunikačních technologií (IKT) v roce 2009 probíhal další rozvoj integrovaného informačního systému (IIS) ČSSZ v souladu se základními materiály ČSSZ - Strategickými cíli ČSSZ, Akčním plánem úseku IKT, Konceptí vytváření cílové architektury IKT ČSSZ, Informační konceptí ČSSZ a schválenou Strategií rozvoje IKT ČSSZ do roku 2013. S ohledem na cíl - zrušit místní příslušnost a zajistit obsluhu klienta na kterékoliv územní jednotce ČSSZ - probíhaly i nadále procesy digitalizace a centralizace dat, dokumentů a aplikací, které jsou základním předpokladem tohoto řešení. Dále byly rozpracovány a realizovány projekty významného zdokonalení síťového prostředí pro komunikaci s centrálními datovými úložišti a centrální serverovou platformou včetně rozvoje třech provozních prostředí pro integraci, testování, školení a provozování aplikací.

## Rozvoj Integrovaného informačního systému ČSSZ

### Aplikační (transformační) projekty

Nově koncipovaný IIS ČSSZ se orientuje na automatizovanou podporu provádění procesů ČSSZ, poskytování služeb klientům při uplatnění moderních technologií. IIS ČSSZ byl vytvořen a dále se rozvíjí podle jednotlivých oblastí hlavních procesů a v nich realizovaných podpůrných procesů. V souvislosti s novou koncepcí IIS ČSSZ byly vytvořeny předpoklady (centralizace dat, decentralizace obsluhy klientů a unifikace obslužných procesů) pro vyšší kvalitu služeb poskytovaných ze strany ČSSZ všem oprávněným subjektům a zároveň předpoklady pro efektivní výkon těchto služeb s vysokou podporou nebo substitucí těchto služeb elektronickými nástroji. V posledním období, v rámci elektronizace služeb veřejné správy, klade ČSSZ priority na integraci svých systémů s existujícími elektronickými kanály veřejné správy ČR a na zvýšení podílu elektronické komunikace se svými klienty.

Jde o pružné reagování na plánované legislativní změny a cíle v oblasti eGovernmentu v rozsahu výměny dat, vazby na základní registry a datové schránky.

Realizace transformačních projektů v rámci programu ISŘS dosáhla stadia, kdy tyto projekty přešly z etapy vývoje do etapy provozování. Projekty nabyly charakteru rozvoje existujících provozovaných aplikací a byly orientovány zejména na dosažení stability provozu, centralizaci dat a klientský přístup. Dochází také k zabezpečování centralizace dat a aplikací a klientského přístupu ve vazbě na EU. Vedle toho se objevují požadavky na nové aplikace, v závislosti na řešení nových oblastí procesů, které dosud nebyly centralizovány či podporovány IIS ČSSZ nebo které vzešly z nové legislativy.

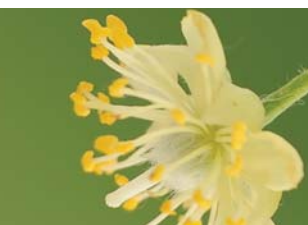
Projekty rozvoje IIS ČSSZ jsou rozděleny na aplikační (transformační) projekty, zaměřené na rozvoj jednotlivých oblastí činnosti ČSSZ, a infrastrukturní projekty.

### Infrastrukturní projekty

ČSSZ pokračuje v budování IIS ČSSZ na bázi dlouhodobé strategie. Za tímto účelem vytváří bezpečnou třívrstvou architekturu na základě vývojové platformy Microsoft .Net a platformy Java. V oblasti důchodového pojištění zůstává i nadále využíváno vývojové prostředí operačního systému OSD BS2000. Dochází k propojování s celostátními registry a budování kmenových centrálních databází.

Současný stav provozování je stále ještě charakterizován řadou různých technologií, technických prostředků, aplikací, datových úložišť apod. tak, jak historicky vznikaly. Přejít na nový transformovaný systém probíhá v několika dimenzích. Mění se styl práce, metodika, organizace, technika, způsob komunikace, datová základna, aplikace. Změny musí probíhat ve všech těchto dimenzích v časové korelaci, jinak by došlo k zastavení celého postupu.

K infrastrukturním projektům patří projekty rozvoje centrální datové vrstvy (datových úložišť), centralizované aplikační vrstvy (aplikačních serverů a systémů), decentralizovaných (lokálních) uzlů IIS ČSSZ, prezentační (uživatelské) vrstvy a projekty síťové vrstvy (komunikační infrastruktury). Projekty budou zabezpečovat rozvoj těchto oblastí.





## e - Podání

Také v roce 2009 ČSSZ aktivně využívala transakční částí Portálu veřejné správy (PVS) pro sběr dat od klientů a zajišťovala koordinaci z hlediska organizačního, legislativního, programového a technického se všemi zúčastněnými stranami. ČSSZ zahájila v souvislosti se změnami legislativy příjem nových a obměněných formulářů: upravené Evidenční listy důchodového pojištění (ELDP09), Oznámení o nástupu do zaměstnání (ONZ), Potvrzení o studiu a teoretické přípravě (POS09) a jako každý rok modifikovaný Přehled o příjmech a výdajích OSVČ za rok 2008 (OSVC\_PRE). Pokračovalo elektronické přebírání starších typů formulářů z Ministerstva průmyslu a obchodu ČR: Jednotný registrační formulář (JRF) a aktualizace Rejstříku živnostenského podnikání (RŽP). V červenci 2009 byla spuštěna

technologická služba uscert - aktualizace certifikátů. Díky této službě nemusí zaregistrovaný podávající při obměně svého kvalifikovaného certifikátu kontaktovat pracovníka správy sociálního zabezpečení, ale může změnu nahlásit prostřednictvím e - Podání. V říjnu 2009 byl zahájen příjem nového typu e - Podání: Přehled o výši pojistného a vyplacených dávkách (PVPOJ).

V roce 2009 bylo subsystemem pro převzetí došlých e - Podání (DIS) od zaměstnavatelů a osob samostatně výdělečně činných (OSVČ) přijato a zpracováno 593 901 e - Podání, což představuje 5 377 947 formulářů. Nejvyužívanější jsou služby ELDP, kde má příjem prostřednictvím PVS 60% podíl ze všech přijatých formulářů a ONZ s více než 50% podílem. Přes PVS lze nyní přijímat denní aktualizace Rejstříku živnostenského podnikání a Jednotný registrační formulář fyzických osob. Díky této službě mohlo být zrušeno zasílání papírových tiskopisů z živnostenských úřadů na územní organizační jednotky ČSSZ. Ke konci roku 2009 bylo k předávání e - Podání ČSSZ zaregistrováno celkem 59 651 zaměstnavatelů. K předávání e - Podání za zaměstnavatele bylo registrováno také 1 573 OSVČ.

### Počet e - Podání v roce 2009

	ELDP	ONZ	Přehledy OSVČ	Celkem
Počet přijatých e - Podání	291 670	2 014 165*	597	2 306 432
z toho přes PVS	289 661	303 643	597	593 901
přes médium	470	236	nepřijímá se	706
pořízené na OSSZ (Filler)	1 539	14 111**	nepořizuje se	15 650
Počet přijatých e-formulářů	3 454 921	3 649 014	597	7 104 532

\* zahrnuje i podání pořízené na OSSZ z tiskopisů

\*\* přihlášky (odhlášky, změny, opravy: z digitálně podepsaných médií, csv souborů a formulářů pořízených přes 602XML Filler na územních pracovištích ČSSZ)

## Integrovaný operační program v oblasti IKT ČSSZ

Po vstupu České republiky do Evropské unie se otvírá možnost čerpat na některé vybrané projekty dotace ze Strukturálních fondů EU. Národní strategický referenční rámec, přijatý Evropskou komisí v červenci 2007, vymezuje základní strategii a prioritní oblasti, které budou v ČR financovány ze Strukturálních fondů EU v období 2007–2013.

ČSSZ je oprávněným příjemcem podpory z Integrovaného operačního programu (IOP), a to v rámci prioritní osy 1 „Modernizace veřejné správy“ oblast intervence 1.1 „Rozvoj informační společnosti ve veřejné správě“.

V rámci IOP, který je zaměřený na řešení modernizace veřejné správy a zvýšení kvality a dostupnosti veřejných služeb, ČSSZ uplatnila žádosti o dotaci z EU u některých svých IKT projektů. Tyto projekty jsou součástí Usnesení vlády č. 536 ze 14. 5. 2008 a byly zařazeny do seznamu strategických projektů pro čerpání finančních prostředků ze Strukturálních fondů EU a zahrnuty do strategie „Efektivní veřejná správa a přátelské veřejné služby“.



# Vztahy s veřejností

K prioritám ČSSZ patří kvalitní a rychlé poskytování služeb a informací klientům. Lidé se mohou obrátit na Informační kancelář ústředí ČSSZ, klientská centra, informační pracoviště jednotlivých OSSZ a Call centra. Informace najdou také na webových stránkách na adrese [www.cssz.cz](http://www.cssz.cz). ČSSZ také spolupracuje s veřejnoprávními i komerčními médii.

Služby veřejnosti poskytují klientská centra a tam, kde ještě nejsou, pak informační pracoviště OSSZ/PSSZ/MSSZ, stejně jako ústředí ČSSZ, už řadu let každý pracovní den.

## Informační kancelář

Na 95 507 dotazů klientů vyřídili od 2. 1. do 30. 12. 2009 pracovníci Informační kanceláře ústředí ČSSZ, z toho 7 951 klientů požadovalo informace z oblasti provádění práva sociálního zabezpečení ES nebo podle mezinárodních smluv o sociálním zabezpečení. To znamená, že se na toto pracoviště denně obrátilo průměrně 394 klientů. Vzrostla poptávka i po dalších službách Informační kanceláře. Kopie nárokových podkladů obsahujících údaje o dobách pojištění byly poskytnuty 12 884 klientům. Potvrzení o výši důchodu bylo předáno 4 660 žadatelům. Prostřednictvím pokladny ČSSZ byly v 2 724 případech vyplaceny zálohy a doplatky důchodů v hotovosti v celkové výši 62 700 930 Kč.

## Call centra

Pracovníci Call centra ČSSZ, určeného pro poskytování informací v oblasti důchodového pojištění, odpověděli v roce 2009 celkem na 122 678 telefonátů. V praxi to znamená, že Call centrum loni průměrně řešilo cca 489 telefonátů každý pracovní den. Převažovaly žádosti o informace v konkrétních důchodových záležitostech, dotazy a požadavky se často týkaly i výplat důchodů. Call centrum dále klientům poskytlo 3 397 potvrzení o výši a výplatě důchodu a zajistilo 319 výplat záloh na důchody v hotovosti přes pokladnu ČSSZ. Navíc předalo odborným útvarům k vyřízení 8 140 urgencí klientů.

Dne 7. 12. 2009 byl zahájen provoz nového Call centra ČSSZ pro oblast nemocenského pojištění. Klienti zde mohou řešit konkrétní záležitosti týkající se zpracování výplaty dávek nemocenského pojištění, peněžité pomoci v mateřství, ošetřovného či se informovat o změnách, které nastávají v souvislosti s přijetím nových právních předpisů v oblasti nemocenského pojištění zaměstnanců a OSVČ.



## Webové stránky

Na webu ČSSZ umísťuje odbor komunikace kromě informačních materiálů také dokumenty, jejichž zveřejňování ukládají právní předpisy. Například Správní řád ukládá ČSSZ mimo jiné povinnost doručovat písemnosti veřejnou vyhláškou způsobem umožňujícím dálkový přístup. Od 1. 1. do 31. 12. 2009 tak odbor komunikace na elektronické úřední desce zveřejnil celkem 15 370 dokumentů. To je v průměru 1 280 měsíčně. Kromě dokumentů doručovaných veřejnou vyhláškou zveřejňuje a aktualizuje redakce elektronické prezentace denně desítky dalších informací. V závěru roku probíhala aktualizace webu v souvislosti s novými právními předpisy platnými od 1. 1. 2010.

Součástí webu je také statistika návštěvnosti. Pravidelná aktualizace webu a obecně větší dostupnost Internetu mají přitom vliv na návštěvnost webových stránek ČSSZ. V roce 2009 navštívilo web ČSSZ celkem 1 439 750 lidí, měsíčně tedy 119 979 lidí a denně si webové stránky otevřelo průměrně 3 954 lidí. Nejvyšší průměrná denní návštěvnost byla v 1. čtvrtletí roku (více jak 5 000). Nejvíce se lidé na webu ČSSZ zajímali o e - Podání, tiskopisy v elektronické podobě a kontakty na OSSZ/PSSZ/MSSZ. Nejnavštěvovanějšími stránkami se staly stránky s informacemi o slevách na pojistném.

V závěru roku 2009 proběhla aktualizace webových stránek v souvislosti s novými právními předpisy platnými od 1. 1. 2010, spojená zejména s novelou zákona o důchodovém pojištění. Během roku byly průběžně aktualizovány také Životní situace v působnosti ČSSZ, které jsou umístěné na Portálu veřejné správy, s jehož redakcí ČSSZ spolupracuje a na jehož stránky odkazuje web ČSSZ.

## Klientská centra

Víc než polovina z celkem 97 pracovišť ČSSZ (OSSZ/PSSZ/MSSZ) disponovala v roce 2009 klientskými centry. Ta jsou díky moderním vyvolávacím systémům zárukou rychlých a plynulých služeb pro veřejnost, potřebného soukromí a bezpečí i bezbariérového přístupu. V roce 2009 ČSSZ otevřela nové klientské centrum, a to v Praze 3, v Olšanské ulici.

## Média

V roce 2009 se oblastem, které spravuje ČSSZ, věnovalo nebo ČSSZ byla informačním zdrojem pro celkem 3 092 mediálních výstupů. V tomto počtu jsou zahrnuta pouze ta média (celostátní deníky, veřejnoprávní televize, rozhlas aj.), která ČSSZ pravidelně monitoruje. Na základě vlastní činnosti ČSSZ (vydání tiskových zpráv, pořádání akcí aj.) monitorovaná média vydala či natočila 1 463 příspěvků. To znamená, že víc než 47,3 % všech mediálních výstupů bylo v roce 2009 reakcí na vlastní mediální aktivity ČSSZ. Ostatních 1 629 informací média vydala jako vlastní témata. Také na nich se ale ČSSZ zpravidla podílela. V tomto počtu jsou i příspěvky vycházející z 710 dotazů médií, na které ČSSZ v roce 2009 odpověděla. Pro úplnost je třeba dodat, že v roce 2009 ČSSZ vydala celkem 73 tiskových zpráv a uspořádala 3 tiskové konference či jiné akce pro média.

## Ediční činnost

Pravidelným materiálem, který ČSSZ v roce 2009 vydávala, byl odborný měsíčník Národní pojištění. Jeho 40. ročník vycházel v průměrném nákladu 10 260 ks měsíčně. V časopise vyšlo více než 140 článků týkajících se sociálního zabezpečení a 112 konzultací. Redakce Národního pojištění spolupracovala přibližně s 75 kmenovými autory.

V roce 2009, stejně jako v předchozích letech, ČSSZ vydala Zprávu o činnosti ČSSZ za rok 2008, Statistickou ročenku z oblasti důchodového pojištění za rok 2008 a Výroční zprávu za rok 2008.

V rámci příležitostných materiálů ČSSZ připravila v roce 2009 pro širokou veřejnost:

- publikaci Důchody v České republice a ve Spolkové republice Německo v nákladu 10 000 kusů - informace o důchodových nárocích migrujících osob,
- publikaci Sociální zabezpečení v roce 2009 v nákladu 50 000 kusů,
- publikaci Příručka OSVČ pro oblast sociálního zabezpečení v roce 2009 v nákladu 50 000 kusů,
- publikaci Příručka budoucího důchodce v roce 2009 v nákladu 110 000 kusů,
- leták Změny v organizaci a působnosti LPS ČSSZ od 1. července 2009 v nákladu 100 000 kusů - informace o změnách v souvislosti s reorganizací LPS v České republice,
- leták Změny v důchodovém pojištění od 1. ledna 2010 v nákladu 100 000 kusů - informace o parametrických změnách v důchodovém pojištění.

Všechny informační materiály byly pro širokou veřejnost k dispozici na všech pracovištích ČSSZ v celé České republice a v elektronické podobě také na webových stránkách ČSSZ.

## Úřední hodiny

ČSSZ a její územní organizační jednotky jsou pro veřejnost otevřeny každý pracovní den:

### Ústředí ČSSZ

(informace z oblasti důchodového pojištění)

pondělí a středa	8.00–17.00 h
úterý a čtvrtek	9.00–14.30 h
pátek	9.00–14.00 h

### OSSZ, PSSZ a MSSZ

Všechny výše uvedené organizační jednotky ČSSZ jsou pro veřejnost otevřeny každý pracovní den, minimálně v rozsahu:

pondělí a středa	8.00–17.00 h
úterý a čtvrtek	8.00–14.00 h
pátek	8.00–13.00 h

### Call centra ČSSZ

Kromě osobního kontaktu se klienti mohou obrátit na Call centra ČSSZ, která poskytují informace z oblasti

- důchodového pojištění: +420 257 062 860,
- nemocenského pojištění: +420 840 406 040,

a to každý pracovní den v době:

pondělí a středa	8.00–17.00 h
úterý a čtvrtek	8.00–14.30 h
pátek	8.00–14.00 h

## Kontakty

Webové stránky: [www.cssz.cz](http://www.cssz.cz)

### ČSSZ – ústředí

Adresa: Křížová 25, 225 08 Praha 5

Tel. ústředna: +420 257 061 111

Fax: +420 257 063 360

Elektronická podatelna: [posta@cssz.cz](mailto:posta@cssz.cz)



Účelová publikace

Není určena k prodeji na knižním trhu.

Výroční zpráva ČSSZ za rok 2009

Vyšla v červnu 2010, první vydání, 52 stran, 650 výtisků.

Vydala Česká správa sociálního zabezpečení,  
odbor komunikace, Křížová 25, Praha 5.

Vedoucí: Ing. Monika Tvrdíková

Grafická úprava: [www.virtualworld.cz](http://www.virtualworld.cz)

ISBN 978-80-87039-22-9

© Česká správa sociálního zabezpečení, 2010

