



Všechny ideály nepotřebují jen křídla,
ale i místo, odkud by mohly vzlietnout.

ERNEST HEMINGWAY



Česká správa sociálního zabezpečení

Výroční zpráva 2006



Česká správa sociálního zabezpečení

Výroční zpráva 2006



Všechny ideály...

ÚVODEM 6

úvodní slovo ministra práce a sociálních věcí, úvodní slovo náměstka ústředního ředitele ČSSZ

Osobnost se buduje...

PROFIL ORGANIZACE 11

úloha a působnost, organizační uspořádání, vedení ČSSZ

Když chceš poznat člověka...

ZAMĚSTNANCI 23

počet a věková struktura, kvalifikační struktura a vzdělávání, jazykové znalosti, pracovní poměry a plat

Všechno, co stojí za to...

HLAVNÍ ČINNOSTI 27

výběr pojistného na sociální zabezpečení, pohledávky, rozhodování a výplata důchodů, výplata dávek nemocenského pojištění, lékařská posudková služba, odškodňování, kontroly dodržování léčebného režimu, kontroly organizací

Světlem vládnou peníze...

HOSPODAŘENÍ 37

příjmy, výdaje, provozní výdaje, majetek

Poznej člověka...

ZAHRANIČNÍ VZTAHY 45

Evropská unie, mezinárodní smlouvy, mezinárodní projekty, mezinárodní konference a jednání

Všechno, co je nové...

NOVÝ ZÁKON A IKT 51

nemocenské pojištění, transformační a infrastrukturní projekty, e - Podání, informativní osobní listy důchodového pojištění

Slovo sblížuje...

VZTAHY S VEŘEJNOSTÍ 55

poskytování informací, webové stránky, ediční činnost, úřední hodiny, kontakty

Úvodní slovo ministra práce a sociálních věcí



Česká správa sociálního zabezpečení je jedním z největších a nejvýznamnějších správních úřadů nejen v rámci mého rezortu. Musím konstatovat, že úkoly, kladené na ČSSZ, jsou nemalé. Ostatně pro celou oblast sociálního zabezpečení byl uplynulý rok hektický, neboť mnoho zákonů bylo schváleno na poslední chvíli před volbami s účinností od 1. ledna 2007 a řada z nich nebyla dobře připravena.

V březnu 2006 to byl nový zákon o nemocenském pojištění a zákon o sociálních službách, v dubnu zákoník práce. Tyto zákony v uplynulém roce zásadním způsobem ovlivnily činnost České správy sociálního zabezpečení. Vedle běžné agendy musela Česká správa sociálního zabezpečení ve velmi krátké době připravit fungování nového systému nemocenského pojištění a delimitovat část posudkové služby na úřady práce. Nové

vládě se těsně před koncem loňského roku podařilo prosadit odložení účinnosti zákona o nemocenském pojištění, protože generuje ztrátu, jeho změnou musí být také odstraněny i další nedostatky, zejména musí být zjednodušeno provádění nemocenského pojištění. Pro Českou správu sociálního zabezpečení to paradoxně znamenalo další nárůst administrativních činností, neboť bylo potřeba v minimálním časovém prostoru zabezpečit bezproblémovou aplikaci dosavadní právní úpravy.

I když Česká správa sociálního zabezpečení musela v roce 2006 zvládnout náročnou přípravu na provádění zásadních změn v oblasti nemocenského pojištění, musím ocenit, že to nijak negativně neovlivnilo plnění jednoho z jejích prioritních úkolů, kterým je výběr pojistného na sociální zabezpečení a příspěvku na státní politiku zaměstnanosti a snižování pohledávek. Úspěšnost výběru pojistného byla mimořádně vysoká, dosáhla téměř 100 %.

Velkou pozornost věnuje Česká správa sociálního zabezpečení již tradičně informačním a komunikačním technologiím. V loňském roce se zaměřila prioritně na přípravu aplikační podpory pro zajištění realizace nového zákona o nemocenském pojištění. Další prioritou bylo zajištění bezpečnosti přístupu k datům a aplikacím. V roce 2006 se ČSSZ podařilo ukončit projekt individuálních kont pojistěnců a uvést ho do rutinního provozu. Jde o významný krok, který je dobrým předpokladem pro změny v rámci pokračování důchodové reformy. To měli možnost ocenit i mnozí pojištěnci, kteří si v loňském roce mohli poprvé požádat o informativní osobní list důchodového pojištění.

Před spuštěním pilotního provozu jsou i některé moduly projektu Správa dávek důchodového pojištění, jehož cílem je přechod na systém zpracování důchodové problematiky na elektronické bázi.

ČSSZ byla v roce 2005 vůbec první organizací státní správy, která umožnila e - Podání dokumentů prostřednictvím Portálu veřejné správy. V roce 2006 v nastoupeném trendu pokračovala a rozšířila tuto službu i pro podávání přehledů osob samostatně výdělečně činných. Potěšitelné je, že již téměř 70 % organizací komunikuje s ČSSZ elektronicky.

Nároky kladené na činnost České správy sociálního zabezpečení se zejména v souvislosti s přípravou I. etapy důchodové reformy, která obsahuje parametrické změny důchodového pojištění a jejichž paragrafované znění ministerstvo připravuje, budou neustále zvyšovat. Toho si je Česká správa sociálního zabezpečení nepochybně vědoma a já na základě svých prvních zkušeností s její činností věřím, že i nové úkoly zvládne realizovat tak, jako plnění těch dosavadních.

To vše prokazuje, že ředitel ČSSZ Ing. Jiří Hoidekr, který na vlastní žádost ukončil v létě loňského roku svou pracovní aktivitu v ČSSZ, pozvedl za dobu svého působení v uplynulých šesti letech ČSSZ na kvalitativně vyšší úroveň. Za to bych mu chtěl ještě dodatečně poděkovat.

RNDr. Petr Nečas
místopředseda vlády
a ministr práce a sociálních věcí

Úvodní slovo náměstka ústředního ředitele pověřeného řízením ČSSZ

I v roce 2006 Česká správa sociálního zabezpečení plnila to, co si před šesti lety předsevzala. Tak se dá stručně zhodnotit uplynulý rok. Není třeba zastírat, že to pro ČSSZ bylo těžké období – kromě běžných činností se úřad musel intenzivně připravovat na nový zákon o nemocenském pojištění, který měl být účinný od 1. ledna 2007. Právní předpis přitom měl krátkou legisvakanci, rostla administrativa v souvislosti s novým správním řádem, přibyla podání v kontextu s Evropskou unií, došlo k úpravám vdovských důchodů a na funkci ústředního ředitele ČSSZ v polovině roku 2006 z vlastního rozhodnutí rezignoval Ing. Jiří Hoidekr.



Všechny uvedené změny musela Česká správa sociálního zabezpečení zvládnout tak, aby nebyly ohroženy její běžné činnosti. Aby naši klienti dostali důchody či dávky nemocenského pojištění, aby se dařil výběr pojistného na sociální zabezpečení a příspěvku na státní politiku zaměstnanosti, aby se realizovala řada projektů z oblasti informačních a komunikačních technologií, jednoduše řečeno – aby ČSSZ i v roce 2006 naplňovala své Poslání.

Kromě Poslání Česká správa sociálního zabezpečení v roce 2006 stejně jako v letech předešlých směřovala veškeré své úsilí a finanční prostředky k naplňování strategických cílů a z nich vycházejících prioritních úkolů. Pro hodnocení jejich plnění nechme promluvit čísla:

Pokračovala dlouhodobě vysoká úspěšnost ČSSZ ve výběru pojistného na sociální zabezpečení a příspěvku na státní politiku zaměstnanosti. V roce 2006 byl objem celkového inkasa k objemu celkového předpisu (po očištění o odepsané nedobytné pohledávky) celkem 99,50 %. To je dosud nejvyšší úspěšnost výběru pojistného zajišťovaného Českou správou sociálního zabezpečení. Je tedy zřejmé, že svůj první trvalý prioritní úkol, který vyplývá ze základních legislativou stanovených povinností, plnila ČSSZ v roce 2006 velmi efektivně. Vliv na celkové příjmy státního rozpočtu je přitom nasnadě: prostředky, které ČSSZ vybírá na pojistném na sociální zabezpečení a na příspěvcích na státní politiku zaměstnanosti, tvoří totiž více než 1/3 státního rozpočtu České republiky.

Druhým trvalým prioritním úkolem ČSSZ je úroveň rozhodovací a kontrolní činnosti v hlavních procesech. Hodnocení roku 2006 ukazuje, že byla rovněž kvalitní. Vždyť proti celkem 1 272 647 rozhodnutím ve věcech nemocenského pojištění a pojistného na sociální zabezpečení včetně příspěvku na státní politiku zaměstnanosti, důchodového pojištění a odškodnění, která ČSSZ nebo její pracoviště v roce 2006 vydala, bylo podáno celkem jen 3 036 žalob (0,2 %). A výsledek? Ve většině případů daly příslušné soudy ČSSZ za pravdu. Dále pak Česká správa sociálního zabezpečení v roce 2006 provedla 163 855 kontrol plnění povinností organizací.

Nesmíme přitom zapomenout, že ČSSZ je organizací, která spravuje a zpracovává extrémní objemy dat. Má totiž téměř 8 milionů klientů. Z toho vyplývá i výjimečnost informačních systémů, pro kterou lze jen obtížně najít srovnání s jinými institucemi veřejné správy. S ohledem na cíl – podstatné zdokonalení administrativy systému důchodového a nemocenského pojištění – a s tím související další rozvoj elektronické komunikace i ve vztahu k Evropské unii, pokračovala v ČSSZ už dříve zahájená digitalizace, centralizace dat, dokumentů a aplikací.

Kromě toho činnost ČSSZ v roce 2006 – včetně uvedených informačních a komunikačních technologií – ovlivnila příprava na implementaci nového zákona o nemocenském pojištění. Vedení věnovalo plánované změně právního předpisu z roku 1956 zaslouženou pozornost a péči, kvůli krátké legisvakanci se na ni ČSSZ připravovala v režimu krizového řízení. Mimo jiné potřebovala centralizovat data tak, aby od 1. ledna 2007 mohla ve stanovených lhůtách vyplácet nemocenské dávky pro všechny zaměstnance a provést změny v přijímání plateb pojistného na sociální zabezpečení. Pro úspěšnou realizaci nové právní normy bylo nutné v rekordně krátkém čase změnit infrastrukturu informačních systémů ČSSZ a vytvořit novou programovou podporu. Rovněž zaškolit všechny zaměstnance ČSSZ a státních i komerčních organizací, kteří měli nový

zákon o nemocenském pojištění provádět, připravit a vytisknout potřebné tiskopisy, zpracovat informační materiály pro širokou veřejnost, jíž se měly zásadní změny nemocenského a dalších dávek týkat, zajistit provázanost mezi dosavadní činností ČSSZ a novými pravidly a přitom všem vykonávat běžné úkoly a povinnosti. V prosinci 2006 však rozhodla Poslanecká sněmovna Parlamentu České republiky o odložení nového zákona o nemocenském pojištění. ČSSZ tak musela řešit změny na poslední chvíli a přitom zajistit kvalitu svých služeb z oblasti sociálního zabezpečení pro širokou veřejnost. Že se vše podařilo zvládnout, bylo zásluhou velkého nasazení a loajality všech zaměstnanců.

Přes prioritní zaměření na zvládnutí výše uvedených změn se v roce 2006 ČSSZ podařilo realizovat pro naše klienty velmi zásadní věc: spustit službu zasílání osobních informativních listů důchodového pojištění. Jedná se o výpis informací z elektronického individuálního konta pojištěnce, který obsahuje informace o dobách pojištění, výši výdělku a náhradních dobách pojištění. Každý občan si o něj může jednou ročně požádat. Vzniku individuálních kont pojištěnce předcházela dlouhá a úspěšná cesta. Začala digitalizací, pokračovala elektronickým podáním, tzv. e – Podáním, evidenčních listů důchodového pojištění a pečlivou kontrolou nashromážděných údajů. O službu mají lidé velký zájem. Potvrzuje to fakt, že do 31. prosince 2006 ČSSZ poslala svým klientům celkem 99 910 osobních informativních listů důchodového pojištění.

Závěrečné bilancování tentokrát netradičně, nikoliv však bezdůvodně, přenechám klientům ČSSZ. Z výsledků průzkumu veřejného mínění k českému důchodovému systému pro ministerstvo práce a sociálních věcí, kterého se zúčastnili pojištěnci, osoby samostatně výdělečně činné a organizace, vyplynulo: lidé začínají pohlížet na Českou správu sociálního zabezpečení a její pracoviště jako na svůj servis. Ten by měl podobně jako banky poskytovat také poradenství a kvalitní služby zajišťované kvalifikovanými pracovníky.

Šetření rovněž ukázalo, že téměř 85 % lidí, kteří již přišli do kontaktu s Českou správou sociálního zabezpečení či s jejími pracovišti, vnímá tyto instituce velice pozitivně. Považuji to za více než dobrou vizitku všech zaměstnanců České správy sociálního zabezpečení. Za výsledky stojí mimo jiné strategické směřování organizace a jednotný způsob práce a řízení. Na prvním místě je však bez pochyb každodenní pečlivá práce všech zaměstnanců ČSSZ. Patří jim za ni poděkování s mým osobním přáním, aby si v jakékoliv době a za jakéhokoliv vedení udrželi své nasazení, loajalitu, vstřícnost, chuť realizovat změny a potřebný optimismus.



Mgr. Luboš Vaněk
*náměstek ústředního ředitele
pověřený řízením ČSSZ*

Osobnost se buduje z určitého jedinečného souladu
a nesouladu s okolním světem.

JOSEF ČAPEK



profil organizace

Úloha a působnost

Česká správa sociálního zabezpečení (ČSSZ) je největší a zcela výjimečnou finančně správní institucí státní správy ČR s celkovým ročním objemem příjmů a výdajů víc než 633 miliard Kč.

Spravuje záležitosti víc než 7 milionů 793 tisíc klientů, z toho jsou víc než 2 miliony 683 tisíc důchodců. ČSSZ vyplácí víc než 3 miliony 310 tisíc důchodů¹.

ČSSZ sama či prostřednictvím zaměstnavatele zajišťuje výplatu nemocenského, peněžité pomoci v mateřství, vyrovnávacího příspěvku v těhotenství a mateřství a podpory při ošetřování člena rodiny pro prakticky celou pracující populaci ČR. Do státního rozpočtu ČSSZ přispívá víc než 1/3 příjmů, a to výběrem pojistného na sociální zabezpečení, příspěvku na státní politiku zaměstnanosti a dobrovolného pojistného.

Podle koordinačních nařízení EU je ČSSZ styčným orgánem a kompetentní institucí vůči zahraničním institucím pro peněžité dávky v nemoci a mateřství, důchody a posuzování příslušnosti k právním předpisům.

Součástí ČSSZ je i lékařská posudková služba, která posuzuje zdravotní stav a pracovní schopnost občanů pro účely nemocenského a důchodového pojištění. Provádí také kontrolu posuzování dočasné pracovní neschopnosti ošetřujícími lékaři.

Jako organizační složka státu je ČSSZ podřízena Ministerstvu práce a sociálních věcí ČR. V čele ČSSZ je ústřední ředitel. Tuto funkci do 31. července 2006 vykonával Ing. Jiří Hoidekr. Od 1. srpna 2006 byl řízením ČSSZ pověřen náměstek ústředního ředitele ČSSZ Mgr. Luboš Vaněk.

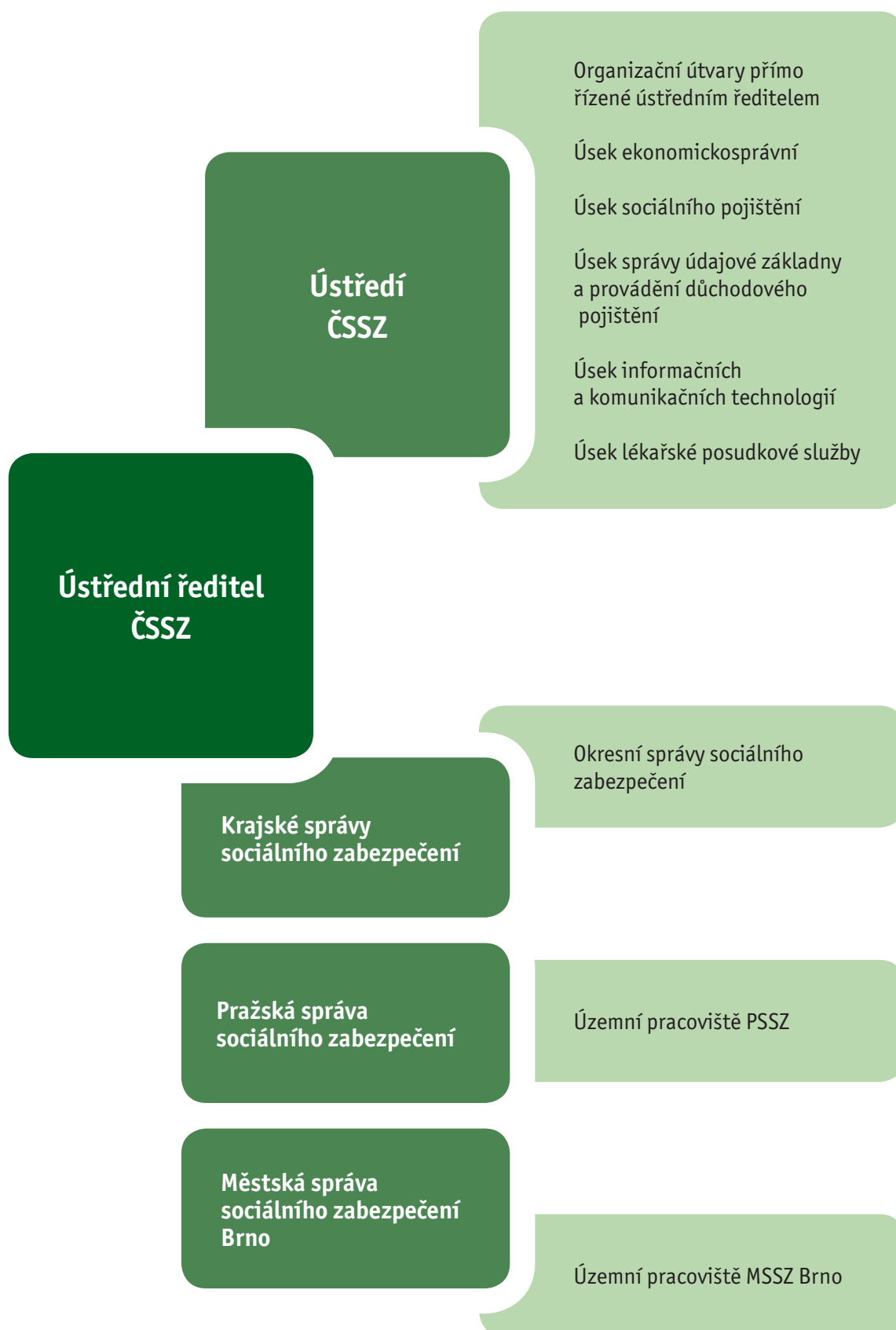
Poslání ČSSZ

„ČSSZ je moderní úřad, nositel sociálního pojištění, jenž efektivně funguje způsobem, který odpovídá moderním technologiím informační společnosti třetího tisíciletí a je prodchnut výlučnou orientací na vytvoření maximální hodnoty pro klienta, a tím dosažení co nejvyššího splnění jeho očekávání a co nejvyšší míry jeho spokojenosti.“

Organizační uspořádání

Organizační struktura ČSSZ odpovídá krajskému uspořádání. Ústředí ČSSZ sídlí v Praze. Tvoří ho pět úseků složených z celkem 21 odborů a jednoho samostatného oddělení a dále šest organizačních útvarů přímo řízených ústředním ředitelem ČSSZ. Kromě toho ústřední ředitel řídí celkem 13 krajských správ sociálního zabezpečení (KSSZ) – pro Jihočeský kraj, pro Jihomoravský kraj, pro Karlovarský kraj, pro Královéhradecký kraj, pro Liberecký kraj, pro Moravskoslezský kraj, pro Olomoucký kraj, pro Pardubický kraj, pro Plzeňský kraj, pro Středočeský kraj, pro Ústecký kraj, pro kraj Vysočina a pro Zlínský kraj. Ústřední ředitel ČSSZ řídí rovněž Pražskou správu sociálního zabezpečení (PSSZ), která má na starosti pražské klienty a Městskou správu sociálního zabezpečení Brno (MSSZ), která zajišťuje servis lidem z Brna. Služby veřejnosti z oblasti sociálního zabezpečení tak poskytuje celkem 92 pracovišť ČSSZ v celé České republice.

¹ Údaje platné k 31. prosinci 2006



Vedení ČSSZ



Ing. JIŘÍ HOIDEKR
(ve funkci do 31. července 2006)

Ústřední ředitel ČSSZ



Mgr. LUBOŠ VANĚK
(od 1. srpna 2006 pověřen řízením ČSSZ)

Náměstek ústředního ředitele ČSSZ

profil organizace

Vrchní ředitelé ČSSZ



Ing. RADO SLAVA KODYMOVÁ, CSc.

vrchní ředitelka pro úsek ekonomickosprávní
(ve funkci od 10. dubna 2006)



JUDr. BOŽENA MICHÁLKOVÁ

vrchní ředitelka pro úsek sociálního pojištění



JUDr. ELIŠKA VOLFOVÁ

vrchní ředitelka pro úsek správy údajové základny
a provádění důchodového pojištění



Ing. VLADIMÍR FANTA

vrchní ředitel pro úsek informačních
a komunikačních technologií



MUDr. LJILJANA BOJIČOVÁ

vrchní ředitelka pro úsek lékařské
posudkové služby

Ředitelé/vedoucí útvarů přímo řízených ústředním ředitelem ČSSZ



HELENA HORYNOVÁ

vedoucí oddělení sekretariátu
ústředního ředitele



Ing. JIŘÍ DEMEŠ

ředitel odboru bezpečnostní politiky



JUDr. JAROMÍRA JANĎOURKOVÁ

ředitelka odboru interního auditu,
kontroly a stížností



Ing. JIŘÍ KUDLÍK

ředitel odboru evropské koordinace
a mezinárodních styků (ve funkci od 23. ledna 2006)



Mgr. ŠTĚPÁNKA FILIPOVÁ

ředitelka odboru komunikace a tisková mluvčí



PaedDr. MILUŠE HÁJKOVÁ

ředitelka personálního odboru

Krajští ředitelé



JUDr. JAN STAVINOHA

ředitel MSSZ Brno

Celkem včetně centrály tři pracoviště:

- *CP MSSZ Brno* – ředitel JUDr. Jan Stavinoha
- *ÚP MSSZ Brno II* – vedoucí ÚP Hana Manhalterová
- *ÚP MSSZ Brno III* – vedoucí ÚP JUDr. Ludmila Smejkalová (ve funkci od 1. srpna 2006)



PhDr. MIROSLAV VOTÝPKA

ředitel KSSZ pro Jihomoravský kraj

Celkem včetně KSSZ šest pracovišť:

- *OSSZ Brno-venkov* – ředitel PhDr. Miroslav Votýpka
- *OSSZ Blansko* – ředitelka JUDr. Libuše Svěráková
- *OSSZ Břeclav* – ředitelka Ing. Zlatuše Máčelová
- *OSSZ Hodonín* – ředitelka Ing. Eva Milošová
- *OSSZ Vyškov* – ředitel Mgr. Ivo Rotrekl
- *OSSZ Znojmo* – ředitel JUDr. Radoslav Kraus



doc. JUDr. VILÉM KAHOUN, Ph.D.

ředitel KSSZ pro Jihočeský kraj

Celkem včetně KSSZ sedm pracovišť:

- *OSSZ České Budějovice* – ředitel doc. JUDr. Vilém Kahoun, Ph.D.
- *OSSZ Český Krumlov* – ředitelka Ing. Marie Bedlivá
- *OSSZ Jindřichův Hradec* – ředitel Mgr. Josef Čech
- *OSSZ Písek* – ředitelka JUDr. Jaroslava Pitulová
- *OSSZ Prachatice* – ředitel PhDr. Zdeněk Albrecht
- *OSSZ Strakonice* – ředitel Ing. Karel Chod
- *OSSZ Tábor* – ředitelka JUDr. Marcela Vašková



LADISLAV PEŇÁZ

ředitel KSSZ pro Karlovarský kraj

Celkem včetně KSSZ tři pracoviště:

- *OSSZ Karlovy Vary* – ředitel Ladislav Peňáz
- *OSSZ Cheb* – ředitel Ing. Leopold Písek
- *OSSZ Sokolov* – ředitelka Bc. Janka Gajewská



Ing. ZUZANA KRUPIČKOVÁ

ředitelka KSSZ pro Liberecký kraj

Celkem včetně KSSZ čtyři pracoviště:

- *OSSZ Liberec* – ředitelka Ing. Zuzana Krupičková
- *OSSZ Jablonec nad Nisou* – ředitel Ing. Václav Hájek
- *OSSZ Semily* – ředitelka Ing. Jaroslava Krausová
- *OSSZ Česká Lípa* – ředitelka Ing. Dana Pospíšilová
(ve funkci od 1. prosince 2006)



Mgr. KAREL BAUER

ředitel KSSZ pro Královéhradecký kraj

Celkem včetně KSSZ pět pracovišť:

- *OSSZ Hradec Králové* – ředitel Mgr. Karel Bauer
- *OSSZ Jičín* – ředitel Ing. Jiří Bílek
- *OSSZ Náchod* – ředitel Ing. Pavel Sobotka
- *OSSZ Rychnov nad Kněžnou* – ředitelka Ing. Dana Wirtová
- *OSSZ Trutnov* – ředitelka Ing. Daniela Prokešová

profil organizace



JUDr. MILAN KEKA

ředitel KSSZ pro Moravskoslezský kraj

Celkem včetně KSSZ šest pracovišť:

- *OSSZ Ostrava-město* – ředitel JUDr. Milan Keka
- *OSSZ Bruntál* – ředitelka Ing. Věra Tesolinová
- *OSSZ Frýdek-Místek* – ředitelka Ing. Ludmila Babišová
- *OSSZ Karviná* – ředitel JUDr. Martin Nogol
- *OSSZ Nový Jičín* – ředitel JUDr. Jaroslav Juřík
- *OSSZ Opava* – ředitelka Ing. Margarita Drastíková
(ve funkci od 1. června 2006)



Ing. ALENA ŠMOTKOVÁ

ředitelka KSSZ pro Olomoucký kraj

Celkem včetně KSSZ pět pracovišť:

- *OSSZ Olomouc* – ředitelka Ing. Alena Šmotková
- *OSSZ Jeseník* – ředitel Ing. Vítězslav Macek
- *OSSZ Prostějov* – ředitelka Mgr. Zita Popelářová
- *OSSZ Přerov* – ředitel Jaroslav Pospíšil
- *OSSZ Šumperk* – ředitelka Ing. Ľubica Semerádová



JUDr. LUDMILA KNOTKOVÁ

ředitelka KSSZ pro Pardubický kraj

Celkem včetně KSSZ čtyři pracoviště:

- *OSSZ Pardubice* – ředitelka JUDr. Ludmila Knotková
- *OSSZ Chrudim* – ředitelka JUDr. Hana Mikanová
- *OSSZ Svitavy* – ředitelka Ing. Jaroslava Müllerová
- *OSSZ Ústí nad Orlicí* – ředitelka JUDr. Olga Počtýnská
(ve funkci od 1. dubna 2006)



PaedDr. ZDENĚK TOR

ředitel KSSZ pro Plzeňský kraj

Celkem včetně KSSZ sedm pracovišť:

- *OSSZ Plzeň-jih* – ředitel PaedDr. Zdeněk Tor
- *OSSZ Domažlice* – ředitel Ing. Jindřich Kohout
- *OSSZ Klatovy* – ředitelka Ing. Jana Tomanová
- *OSSZ Plzeň-město* – ředitel Ing. Antonín Vacík
- *OSSZ Plzeň-sever* – ředitel PhDr. Jiří Hala
- *OSSZ Rokycany* – ředitel Ing. Luboš Koubík
- *OSSZ Tachov* – ředitelka Ing. Lydie Regecová



Ing. KAREL PERLÍK

ředitel KSSZ pro Středočeský kraj

Celkem včetně KSSZ dvanáct pracovišť:

- *OSSZ Praha-východ* – ředitel Ing. Karel Perlík
- *OSSZ Benešov* – ředitel Ing. Milan Gol
- *OSSZ Beroun* – ředitel JUDr. Václav Klíma
- *OSSZ Kladno* – ředitelka Ing. Alena Prajzlerová
- *OSSZ Kolín* – ředitelka Ing. Ivana Tlučkořová
- *OSSZ Kutná Hora* – ředitel Ing. Robert Velický (ve funkci od 1. června 2006)
- *OSSZ Mělník* – ředitelka Ing. Marie Pechová (ve funkci od 15. června 2006)
- *OSSZ Mladá Boleslav* – ředitelka Ing. Jana Fronková
- *OSSZ Nymburk* – ředitelka Mgr. Ivanka Součková
- *OSSZ Praha-západ* – ředitelka Ing. Ivana Panochová
- *OSSZ Příbram* – ředitel PhDr. Josef Petrášek
- *OSSZ Rakovník* – ředitelka PhDr. Hana Kronichová



JUDr. TOMÁŠ HEJKAL

ředitel PSSZ

Celkem včetně centrály třináct pracovišť:

- *CP PSSZ* – zajišťuje činnost pro Prahu 8
– ředitel JUDr. Tomáš Hejkal
- *Praha 1* – vedoucí ÚP RNDr. Petr Paris
- *Praha 2* – vedoucí ÚP RSDr. Gabriela Hrušíková
- *Praha 3* – vedoucí ÚP Ing. Miroslav Novák
- *Praha 4* – vedoucí ÚP Daniela Pránčlová
- *Praha 5* – vedoucí ÚP Ing. Zuzana Vittvarová
- *Praha 6* – vedoucí ÚP Ing. Miroslav Feřtek
- *Praha 7* – vedoucí ÚP Ing. Miluše Ponzerová
- *Praha 9* – vedoucí ÚP Ing. Jana Jiroušková
- *Praha 10* – vedoucí ÚP Ing. Květoslava Cimlerová
- *Praha 21* – vedoucí ÚP Ing. Vladimír Derfler
- *Praha 22* – vedoucí ÚP Vladimíra Šujanská
- *Praha 23* – vedoucí ÚP Mgr. Jarmila Bičaníková

profil organizace



Ing. ANNA MATULOVÁ

ředitelka KSSZ pro Ústecký kraj

Celkem včetně KSSZ sedm pracovišť:

- *OSSZ Ústí nad Labem* – ředitelka Ing. Anna Matulová
- *OSSZ Děčín* – ředitel Ing. Jiří Řezáč
- *OSSZ Chomutov* – ředitel Mgr. Marek Bergman
- *OSSZ Litoměřice* – ředitelka Věra Kalousová
- *OSSZ Louny* – ředitel Ing. Petr Burdych
- *OSSZ Most* – ředitelka Ing. Ivana Henžlová
- *OSSZ Teplice* – ředitel JUDr. Jiří Budek



JUDr. DANIELA VONDROVÁ

ředitelka KSSZ pro kraj Vysočina

Celkem včetně KSSZ pět pracovišť:

- *OSSZ Jihlava* – ředitelka JUDr. Daniela Vondrová
- *OSSZ Pelhřimov* – ředitelka JUDr. Libuše Pavlíčková
- *OSSZ Havlíčkův Brod* – ředitel JUDr. Bohuslav Kubát
- *OSSZ Třebíč* – ředitel JUDr. Zdeněk Nováček
- *OSSZ Žďár nad Sázavou* – ředitel Mgr. Miroslav Lučka
(ve funkci od 1. března 2006)



IVAN RYBKA

ředitel KSSZ pro Zlínský kraj

Celkem včetně KSSZ čtyři pracoviště:

- *OSSZ Zlín* – ředitel Ivan Rybka
- *OSSZ Kroměříž* – ředitelka Bc. Eva Nováková
- *OSSZ Uherské Hradiště* – ředitelka Bc. Ludmila Hrabcová
- *OSSZ Vsetín* – ředitel JUDr. Rostislav Lucbauer

Když chceš poznat člověka,
podívej se na jeho práci.

FRIEDRICH SCHILLER



zaměstnanci

Počet a věková struktura

K 31. prosinci 2006 pracovalo v České správě sociálního zabezpečení celkem 8 521 lidí, z toho 2 302 v ústředí ČSSZ a 6 219 v územních organizačních jednotkách. Převažovaly ženy, a to i ve vedoucích pozicích. Více než 50 % zaměstnanců ČSSZ byli lidé ve věku 40 až 60 let. 21 až 40letých lidí pracovalo v ČSSZ celkem cca 40 %. V roce 2006 přibyli zaměstnanci ve věku od 21 do 30 let. Zatímco v roce 2005 tvořili 16,7 % všech zaměstnanců ČSSZ, o rok později to bylo už 18,5 %. Naopak klesl počet zaměstnanců od 51 do 60 let - z 31,8 % v roce 2005 na 30,1 % v roce 2006.

Zaměstnanci podle věku a pohlaví – stav k 31. prosinci 2006

Věk	Muži	Ženy	Celkem	%
do 20 let	4	57	61	0,7
21 – 30 let	208	1 370	1 578	18,5
31 – 40 let	152	1 636	1 788	21,0
41 – 50 let	190	1 977	2 167	25,5
51 – 60 let	360	2 207	2 567	30,1
61 let a více	150	210	360	4,2
Celkem	1 064	7 457	8 521	100,0
%	12,5	87,5	100,0	

Kvalifikační struktura a vzdělávání

Změny nastaly také v kvalifikační struktuře zaměstnanců. Přibýlo pracovníků s vyšším odborným vzděláním, z 2,1 % v roce 2005 na 5,3 % a snížil se počet zaměstnanců se základním a odborným vzděláním – z celkem 10 % v roce 2005 na 9,5 %. Stabilní je počet zaměstnanců s úplným středním odborným vzděláním - 70,1 %. Z důvodu delimitace a tedy odchodu 67 lékařů úseku lékařské posudkové služby na úřady práce mírně poklesl podíl vysokoškoláků v ústředí (z 33 % na 32 %).

Odborné vysokoškolské vzdělání je předpokladem pro efektivní výkon státní správy. Proto ČSSZ i v roce 2006 usilovala o síť akreditovaných studijních programů při fakultách vysokých škol, které budou orientovány na právo sociálního zabezpečení a umožní zaměstnancům správy dosažení bakalářského vzdělání.

Kromě toho dalších 28 zaměstnanců ukončilo v září 2006 již čtvrtý běh dvousemestrálního specializačního kurzu pro zaměstnance ČSSZ zaměřeného na správní, občanské, obchodní, pracovní, trestní a finanční právo a zároveň byl zahájen 5. běh tohoto specializačního kurzu. ČSSZ tento specializační kurz realizuje ve spolupráci s Právníkou fakultou Univerzity Karlovy.

V roce 2006 zahájilo studium v bakalářských a magisterských studijních programech 159 zaměstnanců ČSSZ. Nově otevřený bakalářský studijní program Sociální politika a sociální práce, obor Sociální práce ve veřejné správě, na Pedagogické fakultě v Hradci Králové začalo studovat 29 zaměstnanců ČSSZ. Bakalářský studijní program Ekonomika a management, obor Finanční řízení podniku, na Fakultě managementu a ekonomiky Univerzity Tomáše Bati ve Zlíně studuje nově 41 zaměstnanců ČSSZ.

Jazykové znalosti

I v roce 2006 ČSSZ pokračovala v jazykovém vzdělávání svých zaměstnanců, a to formou skupinové a u vybraných pracovníků také individuální výuky. Kurzy připravené ve spolupráci s Ústavem jazykové a odborné

zaměstnanci

přípravy Univerzity Karlovy v Praze k 31. prosinci 2006 navštěvovalo 721 zaměstnanců. Jazyková výuka zaměstnanců je od října 2006 směřována ke složení standardizovaných jazykových zkoušek úrovně KET, PET, FCE a ZD.

Zaměstnanci ČSSZ podle vzdělání – stav k 31. prosinci 2006

Vzdělání dosažené	Muži	Ženy	Celkem	%
Základní	9	167	176	2,1
Vyučen	127	501	628	7,4
Úplné střední odborné	397	5 588	5 985	70,1
Vyšší odborné	62	387	449	5,3
Vysokoškolské	469	814	1 283	15,1
Celkem	1 064	7 457	8 521	100,0

Pracovní poměry a plat

Významným ukazatelem, který vypovídá o stabilitě zaměstnanecké struktury organizace, je fluktuace zaměstnanců, počet nástupů a výstupů a poměr mezi nimi a četnost způsobů ukončování pracovního poměru. Ve srovnání s rokem 2005 došlo k nárůstu procenta fluktuace v celé ČSSZ z 9,65 % na 11,17 %.

ČSSZ v roce 2006 snížila na základě rozpisu MPSV počet systemizovaných míst o 55 na 8 033. V souvislosti s přijetím zákona č. 187/2006 Sb., o nemocenském pojištění, v květnu 2006 byl k 1. červnu 2006 navýšen počet systemizovaných míst na ústředí o 132 a v regionech o 210. Naopak k 1. červenci 2006 bylo delimitováno na MPSV pět systemizovaných míst lékařů a na úřady práce 85 systemizovaných míst lékařů a 30 systemizovaných míst tajemnic. K 1. prosinci 2006 bylo na úřady práce převedeno dalších 40 systemizovaných míst lékařů, osm systemizovaných míst referentů, jedno systemizované místo právníka a šest systemizovaných míst tajemnic, jednalo se však o neobsazená systemizovaná místa.

ČSSZ opět vysoce překračovala povinný čtyřprocentní podíl zaměstnaných osob se zdravotním znevýhodněním, celkem jich zaměstnávala 369.

Průměrný zaměstnanecký plat v ČSSZ v roce 2006 byl 21 301 Kč. Oproti roku 2005 se tak zvýšil o 1 556 Kč. Do výše průměrného platu se promítlo zvýšení normativu osobního příplatku od 1. dubna 2006 na 1 650 Kč z původních 1 200 Kč.

Pracovní poměr zaměstnanců ČSSZ v roce 2006 nejčastěji trval do 5 let – jednalo se o 2 975 lidí, tj. 34,9 %. Do 15 let v ČSSZ pracovalo 2 148 lidí, což je 25,2 %. V ČSSZ také mnoho zaměstnanců pracuje déle než 20 let, k 31. prosinci 2006 jich bylo 2 107. Na zkrácený úvazek v ČSSZ v roce 2006 pracovalo 3,6 % lidí.

Trvání pracovního poměru zaměstnanců ČSSZ – stav k 31. prosinci 2006

Doba trvání	Počet	%
do 5 let	2 975	34,9
do 10 let	961	11,3
do 15 let	2 148	25,2
do 20 let	330	3,9
nad 20 let	2 107	24,7
Celkem	8 521	100,0

Všechno, co stojí za to, aby bylo vykonáno,
stojí za to, aby bylo vykonáno dobře.

CHARLES DICKENS



hlavní činnosti

Výběr pojistného na sociální zabezpečení

Výběr pojistného na sociální zabezpečení, což je jeden z hlavních úkolů ČSSZ, zahrnuje pojistné na důchodové pojištění, pojistné na nemocenské pojištění a příspěvek na státní politiku zaměstnanosti. V roce 2006 byla úspěšnost výběru 100,93 %. Oproti roku 2005, kdy činila 99,89 %, došlo v roce 2006 ke zvýšení úspěšnosti výběru o 1,04 %.

Pro objektivnější vyhodnocení celkové úspěšnosti výběru pojistného na sociální zabezpečení v daném roce je vhodné celkovou úspěšnost výběru očistit o odepsané nedobytné pohledávky. Z těchto údajů vyplývá, že do roku 2003 se udržuje hodnota úspěšnosti výběru pojistného na 98 %, v roce 2004 se zvyšuje na téměř 99 % a v roce 2006 dosahuje již 99,50 %, což představuje nejvyšší dosaženou hodnotu uvedeného ukazatele od roku 2000.

Vývoj příjmů z pojistného celkem, předpisů pojistného celkem a úspěšnosti výběru pojistného od roku 2000

Rok	2000	2001	2002	2003	2004	2005	2006
Příjmy z pojistného celkem (v mld. Kč)	215,71	234,81	250,35	264,21	285,06	302,09	324,35
Předpisy pojistného celkem (v mld. Kč)	222,20	238,70	251,26	265,94	283,28	302,41	321,35
Úspěšnost výběru pojistného (v %)	97,08	98,37	99,64	99,35	100,63	99,89	100,93

Vysvětlivky: Příjmy z pojistného celkem jsou daňové i nedaňové příjmy z pojistného včetně příslušenství, tj. penále a pokut. Nejsou zahrnuty příjmy realizované z ostatní činnosti ČSSZ. Předpisy pojistného celkem se rozumí předpisy pojistného včetně příslušenství.

Vývoj příjmů z pojistného celkem, předpisů pojistného celkem a úspěšnosti výběru pojistného od roku 2000 po očištění o nedobytné pohledávky

Rok	2000	2001	2002	2003	2004	2005	2006
Odpisy (v mld. Kč)	0,18	0,88	4,19	3,33	4,82	4,48	4,64
Uprav. předpisy pojistného (v mld. Kč)	222,38	239,57	255,45	269,26	288,10	306,89	325,99
Inkaso (v mld. Kč)	215,71	234,81	250,35	264,21	285,06	302,09	324,35
Úspěšnost výběru pojistného (v %)	97,00	98,01	98,00	98,12	98,95	98,43	99,50

Pohledávky na pojistném na sociální zabezpečení

Zatímco k 31. prosinci 2006 evidovala Česká správa sociálního zabezpečení pohledávky na pojistném včetně příslušenství (penále a pokuty) ve výši cca 59 miliard 721 milionů Kč, o rok dříve, tedy k 31. prosinci 2005, to bylo cca 62 miliard 180 milionů Kč. V obou případech se jedná o pohledávky na pojistném na sociální zabezpečení včetně penále a pokut kumulovaných od roku 1993. Částka, kterou plátcí dlužní na pojistném, se tak meziročně snížila o téměř 4 %, tedy o cca 2 miliardy 459 milionů Kč.

hlavní činnosti

Z pohledávek na pojistném na sociální zabezpečení k 31. prosinci 2006 tvořilo největší část – 51,06 % – penále, celkem se jednalo o cca 30 miliard 497 milionů Kč. Samotné dlužné pojistné bylo cca 28,121 miliard Kč, pokuty pak dosáhly výše 0,186 miliard Kč.

Na uvedené sumě se 63,8% podílely malé organizace, 22,0% organizace a 14,2% osoby samostatně výdělečně činné. V porovnání s předchozím rokem došlo u organizací a malých organizací ke snížení pohledávek o cca 3 miliardy 411 milionů korun. Pohledávky evidované za osoby samostatně výdělečně činné vzrostly o cca o 1 miliardu Kč oproti roku 2005. Na celkové výši pohledávek evidovaných v roce 2006 se podílelo 411 tisíc dlužníků, oproti roku 2005 jich tedy bylo o 14 tisíc méně.

Z analýzy portfolia pohledávek vyplývá:

- pohledávky na penále tvoří 51,1% celkových pohledávek,
- pohledávky za odhlášenými subjekty tvoří 59,6% všech pohledávek,
- pohledávky za dlužníky nad 30 milionů Kč tvoří celkem 26,9% pohledávek, těchto dlužníků je 187 a v podstatě se jedná o minimálně dobytné pohledávky (konkurzy a likvidace),
- cca 63,8% pohledávek je vůči malým organizacím.

Vymáhání pohledávek zajišťují OSSZ/PSSZ/MSSZ. Využívají správní i soudní výkon rozhodnutí, rovněž uplatňují pohledávky v konkurzních a vyrovnacích řízeních. V roce 2006 všechna pracoviště ČSSZ uplatnila celkem 201 635 výkonů rozhodnutí, pro srovnání - v roce 2005 to bylo 204 868 výkonů. Ve správním výkonu rozhodnutí vymáhala ČSSZ v loňském roce 137 601 pohledávek a dále podala 64 034 návrhů na soudní výkon rozhodnutí. Ve srovnání s rokem 2005, kdy se jednalo o 60 795 soudních exekucí, to znamená o 3 239, tj. o 5,33% soudních exekucí víc. V roce 2006 nebyl podán žádný návrh na prohlášení konkurzu na majetek dlužníka, stejně jako v roce 2005.

Pohledávky ČSSZ k 31. prosinci 2006 (v milionech Kč)

		Pohledávky					Procentní podíl (%)
		Celkem	Na pojistném	Na penále	Na pokutách	Na ostatním	
Odhlášení plátců	OSVČ	2 555	1 550	956	49		
	MO	24 756	10 955	13 728	73		
	O	8 293	3 980	4 310	3		
	celkem	35 604	16 485	18 994	125		59,62
Neodhlášení plátců	OSVČ	5 696	4 027	1 627	42		
	MO	13 082	5 274	7 790	18		
	O	4 422	2 335	2 086	1		
	celkem	23 200	11 636	11 503	61		38,84
Mezisoučet		58 804	28 121	30 497	186		
Splátkový režim	OSVČ	214				214	
	MO	258				258	
	O	445				445	
	celkem	917				917	1,54
Úhrn	OSVČ	8 465	5 577	2 583	91	214	
	MO	38 096	16 229	21 518	91	258	
	O	13 160	6 315	6 396	4	445	
	celkem	59 721	28 121	30 497	186	917	100
Procentní podíl (%)		100	47,09	51,06	0,31	1,54	

Vysvětlivky: OSVČ - osoby samostatně výdělečně činné, MO - malé organizace (do 25 zaměstnanců), O - organizace (nad 25 zaměstnanců)

Rozhodování o dávkách důchodového pojištění a jejich výplata

ČSSZ vyplácí dávky důchodového pojištění s výjimkou důchodů v kompetenci ministerstev vnitra, obrany a spravedlnosti. Jedná se o starobní důchody, plné nebo částečné invalidní důchody, vdovské a vdovecké důchody a důchody sirotčí.

Celkové výdaje na dávky důchodového pojištění činily v roce 2006 po zohlednění výdajů minulých a budoucích období (výdaje na zálohy České pošty na přelomech rozpočtového roku) celkem 261 miliard 464 milionů Kč. K výdajům na dávky důchodového pojištění je připočtena záloha České pošty z prosince předcházejícího roku a není započtena záloha na leden roku následujícího. Z toho výdaje na starobní důchody činily celkem 188 miliard 949 milionů Kč.

Důchodců k 31. prosinci 2006 bylo 2 683 784, z toho 1 027 504 mužů a 1 656 280 žen. Dalším 41 181 důchodcům vyplácela ČSSZ důchody do ciziny. Celkem se tak jednalo o 2 724 965 osob, které od ČSSZ dostávaly dávky důchodového pojištění. Průměrná výše starobního důchodu byla 8 187 Kč, z toho muži pobírali průměrně 9 157 Kč, ženy pak 7 431 Kč.

V roce 2006 ČSSZ rozhodla o 241 430 nových žádostech o přiznání důchodů. Mnoho podání klientů v souvislosti s důchodovým pojištěním přinesl zákon č. 267/2006 Sb., podle kterého se od července 2006 zvyšují některé vdovské důchody nebo se uvolňuje jejich výplata. K 31. prosinci 2006 ČSSZ evidovala celkem 126 137 žádostí o úpravu nebo obnovení výplaty vdovského důchodu. Další významný nárůst podání souvisel se zrušením zvýšení důchodů pro bezmocnost a s jeho nahrazením příspěvkem na péči v působnosti pověřených obcí, které vyplývá ze zákona č. 108/2006 Sb., o sociálních službách.

ČSSZ vyplácí důchody dvěma způsoby: v hotovosti nebo bezhotovostním převodem na účet klienta. V roce 2006 ČSSZ realizovala celkem 31 656 383 výplat, což v porovnání s rokem 2005 představuje nárůst o 434 318 výplat. Z toho prostřednictvím České pošty vyplatila 20 924 954 výplat, 10 170 547 výplat šlo bezhotovostně na účty klientů a 560 882 výplat důchodů zasílala do ústavů sociální péče (ÚSP).

V praxi to znamená, že například v prosinci 2006 vyplatila ČSSZ celkem 1 722 394 důchodů prostřednictvím České pošty, 884 366 důchodů bezhotovostně a 46 481 důchodů zasílala do ÚSP. Je tedy zřejmé, že opět přibýlo lidí, kteří si nechávali důchod posílat na svůj bankovní účet – v roce 2005 jich k 31. prosinci bylo 798 413, rok předtím 722 107.

Výdaje na dávky důchodového pojištění (v milionech Kč)

Rok	1999	2000	2001	2002	2003	2004	2005	2006
Částka	173 014	181 921	195 814	210 440	218 273	226 883	243 648	261 464

Počet důchodově pojištěných klientů, počet důchodců a důchodů

Rok	1999	2000	2001	2002	2003	2004	2005	2006
Počet důchodově pojištěných klientů	4 722 898	4 660 974	4 528 399	4 581 647	4 593 974	4 841 549	4 786 415	4 846 240
Počet důchodců	2 548 159	2 567 865	2 584 018	2 577 798	2 590 844	2 625 685	2 645 100	2 683 784
z toho ženy	1 591 809	1 603 415	1 610 898	1 606 359	1 611 924	1 629 999	1 637 584	1 656 280
muži	956 350	964 450	973 120	971 439	978 920	995 686	1 007 516	1 027 504
Počet vyplácených důchodů	3 158 947	3 183 429	3 203 219	3 199 749	3 212 486	3 249 706	3 268 673	3 310 174
z toho starobní	1 879 883	1 906 759	1 922 772	1 907 830	1 914 219	1 944 915	1 961 870	1 995 350
invalidní	527 808	528 288	534 287	544 838	553 985	563 376	570 055	580 055
pozůstalostní	751 256	748 382	746 160	747 081	744 282	741 415	736 748	734 769

Vysvětlivka: Jedná se o důchody vyplácené v České republice, tj. bez výplat do ciziny.

hlavní činnosti

Průměrná výše starobního důchodu

Rok	1999	2000	2001	2002	2003	2004	2005	2006
Muži	6 555	6 995	7 590	7 622	7 902	8 133	8 662	9 157
Ženy	5 386	5 729	6 188	6 213	6 429	6 600	7 030	7 431
Celkem	5 910	6 292	6 808	6 833	7 075	7 270	7 744	8 187

Vysvětlivka: Jedná se o výši starobního důchodu bez souběhu s jiným typem důchodu, např. vdovským.

Důchody vyplácené do zahraničí

Lidem, kteří trvale bydlí v cizině, se důchody vyplácejí na adresu v cizině, na osobní účet u peněžního ústavu v cizině nebo na osobní účet u banky/spořitelny v České republice. Na adresu v cizině se důchody vyplácejí, bylo tomu tak i v roce 2006, celkem 4x ročně vždy v březnu, červnu, září a prosinci, a to zpětně za čtvrtletí. Výplata na účet v zahraničí se provádí v měně daného státu nebo v jiné volně směnitelné měně, a to bezhotovostně prostřednictvím České národní banky a příslušné korespondenční banky v cizině, vždy za zpětnou dobu a v časových intervalech, které si příjemce důchodu určí. Výplata na účet v České republice je vždy v českých korunách za zpětnou dobu, a to prostřednictvím České národní banky.

Nejvíce důchodů do zahraničí ČSSZ v roce 2006 vyplácela na Slovensko, a to 11 916 důchodcům, do Polska 10 827 a do Spolkové republiky Německo 5 263 důchodcům. ČSSZ přitom do zahraničí vyplácí všechny druhy důchodů, tedy důchody starobní, invalidní i pozůstalostní.

Deset států, do nichž ČSSZ v roce 2006 vyplácela nejvíce důchodů

Stát	Počet vyplácených důchodů
Slovensko	11 916
Polsko	10 827
Spolková republika Německo	5 263
Švýcarsko	2 016
Kanada	1 733
Bulharsko	1 576
USA	1 413
Rakousko	1 192
Švédsko	527
Austrálie	480

Výplata dávek nemocenského pojištění

OSSZ/PSSZ/MSSZ se v roce 2006 staraly o nemocenské pojištění 231 717 malých organizací (MO) s 1 101 806 zaměstnanci a 903 944 osob samostatně výdělečně činných (OSVČ), z nichž se 222 074 účastnilo nemocenského pojištění. Dávky nemocenského pojištění vyplatily v celkem 1 555 996 případech, což je o 107 400 méně než v roce 2005. A to ve výši 7 498 879 334 Kč, což znamená zvýšení o 3,3% oproti roku 2005.

Celkové výdaje na dávky nemocenského pojištění v roce 2006, tedy včetně výdajů proplácených organizacím nad 25 zaměstnanců, činily cca 32 miliard 773 milionů Kč. Největší část finančních prostředků si vyžá-

dalo nemocenské – cca 26 miliard 963 milionů Kč, následovala peněžitá pomoc v mateřství cca 4 miliardy 981 milionů Kč. Podpora při ošetřování člena rodiny znamenala výdaje cca 825 milionů Kč, vyrovnávací příspěvek v těhotenství a mateřství pak cca 4 miliony Kč.

Zatímco za rok 2005 evidovala Česká správa sociálního zabezpečení celkem 3 185 257 ukončených pracovních neschopností, o rok později jich bylo 2 870 261. To znamená o 314 996 ukončených pracovních neschopností meziročně méně. Průměrná pracovní neschopnost v roce 2006 trvala 36,49 dne. To je o 2,87 dne víc než v roce 2005. V roce 2006 lidé prostonali celkem 104 747 532 dnů. To znamená o 2 347 602 méně prostonaných dnů než v roce 2005. Častěji nemocní byli muži – 1 474 815 ukončených pracovních neschopností. U žen se jednalo o 1 395 446 případů. Ženy ale stonaly delší dobu – průměrně se jednalo o 37,94 dne, u mužů pak o 35,12 dne.

Nejčastěji (38,31%) lidé v roce 2006 stonali s nemocemi dýchací soustavy. Celkem ČSSZ evidovala kvůli tomuto onemocnění 1 099 716 ukončených pracovních neschopností, 19 340 491 prostonaných dnů a jedna pracovní neschopnost průměrně trvala 17,59 dne.

Výdaje na dávky nemocenského pojištění (v milionech Kč)

Rok	1999	2000	2001	2002	2003	2004	2005	2006
Nemocenské	16 434	23 652	25 574	28 222	29 523	24 705	26 258	26 963
POČR	696	785	957	893	1 004	730	819	825
PP v mateřství	2 151	2 760	3 047	3 487	3 774	4 123	4 579	4 981
VP v těhotenství a mateřství	6	8	7	7	6	5	4	4
Celkem	19 287	27 205	29 585	32 609	34 307	29 563	31 660	32 773

Vysvětlivky: POČR – podpora při ošetřování člena rodiny, PP v mateřství – peněžitá pomoc v mateřství, VP v těhotenství a mateřství – vyrovnávací příspěvek v těhotenství a mateřství

Počet nemocensky pojištěných občanů

Rok	1999	2000	2001	2002	2003	2004	2005	2006
Celkem	4 423 470	4 343 801	4 195 113	4 230 146	4 237 817	4 358 766	4 298 049	4 358 984
z toho OSVČ	318 080	308 499	299 607	296 528	292 329	267 524	240 825	222 074

Počet proplacených dnů nemocenských dávek

Rok	1999	2000	2001	2002	2003	2004	2005	2006
Nemocenské	103 693 778	113 232 181	113 187 039	113 958 656	112 726 425	97 341 561	100 920 399	98 825 327
POČR	4 328 991	3 761 041	4 164 754	3 225 096	3 747 177	3 035 134	3 141 523	3 243 589

Vysvětlivka: Počet proplacených dnů se neshoduje s počtem prostonaných dnů, který zahrnuje mimo jiné osoby evidované na úřadech práce, které nedostávají nemocenské.

hlavní činnosti

Vývoj pracovní neschopnosti

Rok	1999	2000	2001	2002	2003	2004	2005	2006
Počet ukončených případů PN	3 941 292	4 040 986	4 030 539	3 777 066	3 829 738	2 906 149	3 185 257	2 870 261
Počet prostonaných dnů	108 387 573	116 803 822	119 211 316	120 812 989	121 047 763	105 955 526	107 095 134	104 747 532
Průměrná doba trvání 1 případu PN	27,50	28,90	29,58	31,99	31,61	36,46	33,62	36,49
PN ukončené rozhodnutím ČSSZ	2 432	1 853	1 607	1 569	1 424	1 539	2 981	2 497
Porušení léčebného režimu	14 444	12 799	12 859	13 818	12 131	11 211	11 066	9 521

Vysvětlivka: PN - pracovní neschopnost

Lékařská posudková služba

V roce 2006 se zásadním způsobem změnila organizace a působnosti lékařské posudkové služby. Na základě zákona č. 108/2006 Sb., o sociálních službách a zákona č. 109/2006 Sb., kterým se mění některé zákony v souvislosti s přijetím zákona o sociálních službách, došlo od 1. července 2006 k rozdělení lékařské posudkové služby mezi ČSSZ a úřady práce.

Posuzování zdravotního stavu pro účely zaměstnanosti, sociální péče a státní sociální podpory bylo převedeno na nově vytvořenou posudkovou službu úřadů práce. Do této posudkové služby bylo z LPS ČSSZ delimitováno celkem 85 lékařských míst (62,5 obsazených úvazků). Přesto bylo ještě po tomto datu posouzeno LPS ČSSZ celkem 26 412 případů pro nepojistné systémy, u kterých bylo řízení zahájeno před 1. červencem 2006. K dalšímu přidělení 30 míst lékařů a 25 míst tajemnic z LPS ČSSZ na úřady práce došlo k 1. listopadu 2006. V tomto případě se sice týkala pouze systemizovaných, tj. neobsazených míst, tím se však pro ČSSZ omezila možnost získávat nové lékaře.

LPS ČSSZ tedy od 1. července 2006 plnila úkoly související s důchodovým a nemocenským pojištěním. Posuzovala zdravotní stav občanů v souvislosti s jeho vlivem na jejich pracovní schopnost pouze pro účely dávek vyplácených ČSSZ. To konkrétně znamená, že lékaři LPS ČSSZ posuzovali například invaliditu, dlouhodobě nepříznivý zdravotní stav dítěte pro účely důchodového pojištění, bezmocnost a zda jde o dítě dlouhodobě těžce zdravotně postižené vyžadující mimořádnou péči.

Posudkoví lékaři i v roce 2006 působili na 83 referátech LPS ČSSZ v celé České republice. Mimo jiné posuzovali a hodnotili vliv nemocí, úrazů či postižení občanů na jejich pracovní schopnost pro příslušné OSSZ. V roce 2006 vypracovali lékaři LPS celkem 365 125 posudků. Oproti roku 2005 je to o 10 240 případů (tj. o 2,73%) méně, což bylo způsobeno reorganizací lékařské posudkové služby a s tím spojeným přesunem kompetencí v oblasti posuzování pro účely nepojistných systémů na nově vytvořenou lékařskou posudkovou službu úřadů práce. Přes zhoršenou personální situaci se počet posudků na jedno lékařské místo zvýšil v průměru na 1 088,5 posudků za rok, což je o 80,5 posudků víc oproti roku 2005.

Lékařská posudková služba ČSSZ vykonávala rovněž posudkovou činnost pro oblast aplikace práva sociální-

ho zabezpečení EU a bilaterálních smluv. Za rok 2006 bylo provedeno LPS ČSSZ celkem 7 980 výkonů v rámci provádění agend s mezinárodním prvkem.

Odškodňování podle zvláštních předpisů

Přestože odškodňování nesouvisí se sociálním pojištěním, které ze své podstaty zajišťuje Česká správa sociálního zabezpečení, i tuto agendu má ČSSZ už několik let ve své působnosti.

Do konce roku 2006 bylo celkem uplatněno 117 341 nároků souvisejících s odškodněním a ČSSZ v kontextu s ním vyplatila víc než 4 miliardy 660 milionů Kč.

ČSSZ vyplatila z celkového počtu 32 792 žadatelů o jednorázovou peněžní částku některým obětem nacistické perzekuce (zákon č. 217/1994 Sb.) tento příspěvek ve 25 390 případech. A to v celkové výši 1 miliardy 634 milionů Kč. Dalším odškodněním je poskytnutí jednorázové peněžní částky příslušníkům československých zahraničních a spojeneckých armád v letech 1939 až 1945 (zákon č. 39/2000 Sb.). Do 31. prosince 2006 si o něj požádalo 5 772 lidí. Celkem 4 200 oprávněným osobám bylo vyplaceno 386 milionů 529 tisíc Kč.

Jednorázovou peněžní částku účastníkům národního boje za osvobození, politickým vězňům a osobám z rasových nebo náboženských důvodů soustředěným do vojenských pracovních táborů podle zákona č. 261/2001 Sb., vyplatila ČSSZ do 31. prosince 2006 z celkového počtu 22 169 žadatelů ve 13 839 případech. Celkem se jednalo o 1 miliardu 450 milionů Kč.

Podle zákona č. 172/2002 Sb., o poskytnutí jednorázové peněžní částky osobám odvezeným do SSSR nebo do táborů, které SSSR zřídil v jiných státech, bylo do konce roku 2006 vyplaceno také 22 milionů 384 tisíc Kč, a to 59 žadatelům z celkového počtu 254.

Dalším odškodněním, které ČSSZ vyplácí, je příspěvek k důchodu ke zmírnění některých křivd způsobených komunistickým režimem politickým vězňům z let 1948–1989 či jejich pozůstalým (nařízení vlády č. 622/2004 Sb.). Nařízení vlády č. 405/2005 Sb. rozšířilo okruh oprávněných osob i o osoby vězněné pouze vazebně, o vdovy či vdovce, kterým není vyplácen vdovský či vdovecký důchod z důvodu přesažení pevného maxima a o stanovený okruh sirotků. Do 31. prosince 2006 ČSSZ vyplatila 8 525 žadatelům víc než 345 milionů Kč.

O odškodnění podle zákona č. 357/2005 Sb., podle kterého mají nárok na odškodnění účastníci odboje za I. a II. světové války a perzekvované osoby z období komunistického režimu a pozůstalí po nich, požádalo celkem 47 019 žadatelů. Ke konci roku 2006 bylo kladně vyřízeno 40 349 žádostí a ČSSZ vyplatila víc než 821 milionů Kč.

Kontroly dodržování léčebného režimu

Zaměstnanci všech pracovišť ČSSZ provedli v roce 2006 celkem 247 722 kontrol dodržování léčebného režimu v pracovní neschopnosti. Nejvíc jich bylo v Moravskoslezském kraji, a to 32 572, dále v Praze – 31 606 a ve Středočeském kraji, kde se kontroloval léčebný režim celkem ve 26 114 případech. Na základě kontrol vydala všechna pracoviště ČSSZ celkem 6 182 postihů za porušení. V praxi to znamená, že téměř 2,5 % kontrolovaných bylo sníženo nebo odebráno nemocenské. V roce 2006 dále pracovníci ČSSZ ukončili 2 497 pracovních neschopností, a to v případech, kdy z lékařského hlediska nebyl důvod pro jejich další trvání.

hlavní činnosti

Kontroly dodržování léčebného režimu k 31. prosinci 2006

Kraj	Počet provedených kontrol	Počet postihů
Jihočeský	17 673	169
Jihomoravský	15 273	332
Karlovarský	11 112	149
Královéhradecký	11 824	281
Liberecký	8 004	368
Moravskoslezský	32 572	1 226
MSSZ Brno	3 840	364
Olomoucký	25 550	538
Pardubický	10 892	297
Plzeňský	16 111	532
PSSZ	31 606	421
Středočeský	26 114	576
Ústecký	22 345	526
Vysočina	7 112	151
Zlínský	7 694	252
Celkem	247 722	6 182

Kontroly organizací

Všechna pracoviště ČSSZ provedla v roce 2006 celkem 163 855 kontrol plnění povinností u organizací, na jejichž základě vystavila 5 501 platebních výměrů. Z více než 81 milionů 260 tisíc Kč, které musí organizace na pojistném doplatit, tvoří 66 milionů 524 tisíc Kč dlužné pojistné, zbývajících 14 milionů 736 tisíc Kč je vypočtené penále. Za nesoučinnost zaměstnavatelů při kontrole a při ohlašovacích povinnostech dále kontrolní pracovníci ČSSZ uložili organizacím a malým organizacím celkem 1 209 pokut v celkové výši 3 miliony 755 tisíc Kč. Nařídili 11 042 nápravných opatření směřujících k odstranění zjištěných nedostatků, z toho 8 818 v nemocenském pojištění a 2 224 v důchodovém pojištění.

Kontroly plnění povinností v oblasti sociálního zabezpečení provádělo v roce 2006 celkem 793 zaměstnanců ČSSZ ze všech 92 pracovišť v celé České republice. Celkem 137 330 kontrol bylo plánovaných, dalších 26 525 provedli kontrolori ČSSZ nad plán. ČSSZ tedy v roce 2006 zkontrolovala téměř 63 % všech organizací a malých organizací. Všechny organizace a malé organizace kontroluje ČSSZ v pravidelných dvouletých cyklech tak, aby se na případný problém přišlo včas a mohla být zjednána náprava v okamžiku, kdy je to ještě možné.

Světém vládnou peníze a náhody.

FRANÇOIS DE LA ROCHEFOUCAULD



Příjmy

V roce 2006 činily příjmy ČSSZ celkem 324 miliard 871 milionů Kč a celkové výdaje 308 miliard 182 milionů Kč. Rozpočet vlády stanovil ČSSZ celkové příjmy (daňové i nedaňové) ve výši 326 miliard 772 milionů Kč.

Daňové příjmy byly rozpočtovány ve výši 325 miliard 700 milionů Kč. Z toho činilo pojistné na důchodové pojištění 270 miliard 331 milionů Kč, pojistné na nemocenské pojištění 39 miliard 892 milionů Kč a příspěvek na státní politiku zaměstnanosti 15 miliard 477 milionů Kč.

Skutečnost příjmů na pojistném a příspěvku na státní politiku zaměstnanosti činila 323 miliard 435 milionů Kč, tzn. plnění rozpočtu na 99,3 %. Z toho na pojistném na důchodové pojištění ČSSZ vybrala 268 miliard 401 milionů Kč, na pojistném na nemocenské pojištění 39 miliard 697 milionů Kč a na příspěvku na státní politiku zaměstnanosti 15 miliard 337 milionů Kč.

Nedaňové příjmy pro rok 2006 stanovila vláda ve výši 1 miliardy 72 milionů Kč. Ve skutečnosti činily nedaňové příjmy ČSSZ 1 miliardu 436 milionů Kč, tj. plnění rozpočtu na 133,9 %. Největší rozdíl v plnění oproti rozpočtu představují převody z fondů organizačních složek státu a přijaté vratky transferů.

Výdaje

Rozpočet na dávky důchodového pojištění byl pro rok 2006 po úpravách stanoven ve výši 266 miliard 258 milionů Kč. Skutečnost činila 266 miliard 226 milionů Kč, což představuje čerpání rozpočtu téměř na 100 %. Starobní důchody byly v roce 2006 vyplaceny ve výši 188 miliard 949 milionů Kč, invalidní důchody plné ve výši 37 miliard 239 milionů Kč, invalidní důchody částečné ve výši 11 miliard 802 milionů Kč, vdovské důchody ve výši 18 miliard 924 milionů Kč, vdovecké důchody ve výši 1 miliardy 810 milionů Kč a sirotčí důchody ve výši 2 miliardy 740 milionů Kč.

Rozpočet na ostatní dávky byl pro rok 2006 po úpravách stanoven ve výši 34 miliard 778 milionů Kč. Skutečnost činila 34 miliard 738 milionů Kč, což představuje čerpání rozpočtu na 99,9 %. Z toho nejvíc nemocenské - 26 miliard 963 milionů Kč, podpora při ošetřování člena rodiny dosáhla výše 825 milionů Kč, vyrovnávací příspěvek v mateřství a těhotenství znamenal celkové výdaje 4 miliony Kč a peněžitá pomoc v mateřství činila 4 miliardy 981 milionů Kč.

Provozní výdaje

Provozní výdaje celkem (tj. výdaje programového financování, výdaje na mzdy vč. souvisejících výdajů a věcné výdaje) byly pro rok 2006 po úpravách stanoveny na 5 miliard 811 milionů Kč. Skutečnost čerpání těchto výdajů činila 6 miliard 195 milionů Kč. Překročení rozpočtu způsobilo využití mimorozpočtového zdroje financování – prostředků rezervního fondu. V meziročním srovnání výdajů s rokem 2005 došlo ke zvýšení výdajů celkem o 11 %.

S ohledem na napjatou rozpočtovou situaci, o které bylo MPSV průběžně informováno, byla v ČSSZ přijata zásadní úsporná opatření, která znamenala, že v průběhu roku 2006 byly zastaveny nákupy, které bylo možné odsunout.

hospodaření

Číslo řádku	Položková seskupení	Skutečnost 2006 (v mil. Kč)	Podíl na výdajích (v %)
1.	Osobní náklady	2 911	46,99
	z toho mzdy, OON a odstupné	2 125	34,30
	pojistné	744	12,01
	tvorba FKSP	42	0,68
2.	Nákup materiálu	188	3,02
3.	Nákup vody, paliv a energie	99	1,60
4.	Služby pošt	576	9,30
5.	Služby, opravy, udržování a cestovné	1 411	22,78
6.	Ostatní neinvestiční výdaje	96	1,55
7.	Převod neinvestičních prostředků do rezervního fondu	169	2,73
8.	Mezisoučet	5 450	87,97
9.	Investiční výdaje vč. převodů do rezervního fondu	745	12,03
10.	Provozní výdaje celkem	6 195	100,0

Při sestavování rozpočtu na daný rok i průběžně při jeho zpřesňování a aktualizaci předkládá ČSSZ správci finančních prostředků - MPSV - své požadavky. Ve svých návrzích ČSSZ zdůrazňuje prioritu činností, potřebu pokrytí rozšířených nebo nových úkolů ČSSZ (např. nové mezivládní smlouvy o sociálním zabezpečení a ujednání k nim, další agendy odškodňování občanů, výdaje spojené se zajištěním úkolů vyplývajících z realizace přepočtu vdovských důchodů podle změny zákona o důchodovém pojištění a úkolů vyplývajících z realizace zákona č. 187/2006 Sb., o nemocenském pojištění). Vzhledem k rozšiřující se působnosti a rozsahu zajišťovaných úkolů jsou tyto požadavky vyvážené a oprávněné. Nejsou však opakovaně zohledňovány. Prostředky, kterými ČSSZ pak skutečně disponuje, nejenže nedovolují naplňování záměrů strategických cílů a vytváření podmínek pro zajišťování nových přibývajících agend, ale komplikují krytí potřeb základního provozu úřadu v současných podmínkách.

Indikátor výkonnosti ČSSZ vyjádřený jako procentní podíl celkových provozních výdajů k realizovaným daňovým příjmům a dávkovým výdajům v roce 2003 činil 0,90 %, v roce 2004 a v roce 2005 shodně 0,97 % a v roce 2006 činil 0,99 %. Důvodem zvýšení tohoto ukazatele je: příprava na nový zákon o nemocenském pojištění a institucionální příprava na penzijní reformu (projekt DIGI III, vybudování kmenových evidencí).

Majetek

K 31. prosinci 2006 ČSSZ hospodařila s dlouhodobým hmotným majetkem (DHM) v celkové hodnotě 7 miliard 394 milionů Kč a dlouhodobým nehmotným majetkem (DNM) v hodnotě 744 milionů 729 tisíc Kč. Veškerý majetek byl využíván výhradně k zajištění výkonu státní správy. V případě nepotřebnosti majetku k zajištění výkonu státní správy ČSSZ postupovala podle zákona č. 219/2000 Sb., o majetku ČR a jejím vystupování v právních vztazích a prováděcí vyhlášky č. 62/2001 Sb. Ze statutu ČSSZ není majetek odepisován.

V roce 2006 bylo na majetku ČSSZ celkem 33 věcných břemen. Nejčastěji se věcné břemeno týkalo zajištění přístupu vlastníka k jeho nemovitosti (chůze, jízda, průchod apod.). ČSSZ vyjednala šest smluv týkajících se převodu nemovitého majetku. V pěti případech se jednalo o změnu příslušnosti hospodařit s majetkem

ČR mezi ČSSZ a jinými organizačními složkami státu na základě zápisů o změně příslušnosti hospodařit. Jedna kupní smlouva se týkala převodu vlastnictví ČR na nestátní subjekt – územní samosprávný celek.

Dlouhodobý hmotný majetek (DHM) k 31. prosinci 2006

	Účet číslo	Název	V milionech Kč
1.	031	Pozemky	218,964
2.	032	Umělecká díla a předměty	1,199
3.	021	Stavby	3 752,469
4.	022	Samostatné movité věci	1 686,193
5.	042	Pořízení DHM	596,978
6.	028	Drobný dlouhodobý hmotný majetek	1 108,480
7.	0E*	Ostatní drobný dlouhodobý hmotný majetek	30,206
Celkem			7 394,490

Vysvětlivka: * operativní evidence

Dlouhodobý nehmotný majetek (DNM) k 31. prosinci 2006

	Účet číslo	Název	V milionech Kč
1.	012	Nehmotné výsledky výzkumu a vývoje	48,911
2.	013	Software	303,813
3.	041	Pořízení DNM	200,677
4.	018	Drobný dlouhodobý nehmotný majetek	177,348
5.	019	Ostatní dlouhodobý nehmotný majetek	2,124
6.	0E*	Ostatní drobný dlouhodobý nehmotný majetek	11,855
Celkem			744,729

Vysvětlivka: * operativní evidence

Omezení vlastnického práva v roce 2006

L. V. č.	Katastrální území	Věcné břemeno (VB)	Popis VB	
ČSSZ				
292	554782	Praha	V-55000/2005-101	zřiz. a provoz. vedení - Eurotel Praha
452	554782	Praha	Z-13300592/1999-101	chůze a jízdy
			V-24675/2005-101	umístění vstupu
1608	554782	Praha	Z-38916/2003-101	spoluužívání
			Z-38915/2003-101	spoluužívání
2074	554782	Praha	Z-11800553/1997-101	chůze a jízdy
Jihočeský kraj				
1932	544256	České Budějovice	Z-2800339/1996-301	užívání nebytového prostoru

hospodaření

L. V. č.	Katastrální území		Věcné břemeno (VB)	Popis VB
4624	545881	Jindřichův Hradec	Z-100244/1997-303	chůze a jízdy
			Z-100269/1997-303	chůze a jízdy
			Z-100311/1997-303	chůze a jízdy
5883	549240	Písek	Z-100154/1998-305	opravy a údržby
Liberecký kraj				
3368	576964	Semily	V-1541/2004-608	chůze a průchodu
Olomoucký kraj				
1357	500496	Olomouc	Z-8758/2004-805	předkupní právo
1464	500496	Olomouc	Z-5200523/1998-805	chůze a jízdy
5911	511382	Přerov	Z-618/2003-808	kryt C0
			Z-101839/1998-808	kryt C0
Moravskoslezský kraj				
2634	554821	Ostrava	V-467/2005-807	zřiz. a provoz. vedení - Eurotel Praha
			V-468/2005-807	zřiz. a provoz. vedení - Eurotel Praha
			Z-1600836/2000-807	chůze a jízdy
1874	597180	Bruntál	Z-6523/2005-801	zástavní právo zákonné
4221	599191	Nový Jičín	Z-200080/2001-804	vedení plyn. a el. přípojky
Karlovarský kraj				
3984	560286	Sokolov	Z-101080/2000-409	provozování vodovod- ní přípojky
Plzeňský kraj				
4729	559717	Rokycany	Z-5900475/1999-408	chůze a jízdy
PSSZ				
748	554782	Praha	Z-6500055/2001-101	přístup, příjezd
Středočeský kraj				
4393	531057	Beroun	Z-102314/1996-202	služebnost anglického dvorku
5705	537004	Nymburk	V-3040/2006-208	vedení podzem. teplotodu
Liberecký kraj				
4626	561380	Česká Lípa	Z-1300206/1998-501	provozování inženýrských sítí
Pardubický kraj				
11760	571164	Chrudim	V-2898/2004-603	chůze a jízdy
Ústecký kraj				
4050	554804	Ústí nad Labem	Z-8201510/1999-510	jízdy, vjezdu a výjezdu

L. V. č.	Katastrální území		Věcné břemeno (VB)	Popis VB
5000	565971	Louny	Z-5201523/1999-507	chůze a jízdy
3797	567027	Most	Z-9003540/2000-508	revizí, oprav a údržby veř. osvětlení
Kraj Vysočina				
8866	590266	Třebíč	V-1844/2003-710	chůze a jízdy
Zlínský kraj				
3124	592005	Uherské Hradiště	Z-100434/2000-711	právo užívání provozu pekárny

Převody vlastnictví k nemovitostem

Zápis, smlouva číslo	Druh	Ze dne	Předávající	Přejímající	Druh nemovitosti
232/PH 1/06	Zápis o změně příslušnosti hospodařit	13. 2. 2006	ČSSZ	MPSV	Praha – Lannova: budova č.p. 1235 pozemek parc. č. 306
232/PH 2/06	Zápis o změně příslušnosti hospodařit	13. 2. 2006	MPSV	ČSSZ	Praha – Karlovo náměstí: budova č.p. 1359 pozemek parc. č. 1257
232/PH 3/06	Zápis o změně příslušnosti hospodařit	13. 2. 2006	MPSV	ČSSZ	Praha – Podskalská: budova č.p. 1290 pozemek parc. č. 1288
232-1/06	Kupní smlouva	9. 3. 2006	ČR – ČSSZ	Město Chrudim	Chrudim: pozemek parc. č. 922/19
232/PH 10/05	Zápis o změně příslušnosti hospodařit	13. 4. 2006	ÚZSVM	ČSSZ	Vsetín: budova č.p. 303 pozemek parc. č. 2790 pozemek parc. č. 2789 pozemek parc. č. 2792 pozemek parc. č. 2805 pozemek parc. č. 2808 pozemek parc. č. 2810 pozemek parc. č. 2811
232/PH 4/06	Zápis o změně příslušnosti hospodařit	2. 11. 2006	ČSSZ	Státní oblastní archiv v Třeboni	Český Krumlov: pozemek parc. č. 1105/19

Poznej člověka a poznáš celý vesmír.

TIBETSKÉ PŘÍSLOVÍ



Evropská unie

ČSSZ vykonává podle nařízení Rady (EHS) 1408/71 a 574/72 (tzv. koordinační nařízení) působnost pro důchody, peněžité dávky v nemoci a mateřství a peněžité dávky vyplácené při pracovních úrazech a nemocích z povolání (jedná se pouze o peněžité dávky nemocenského a důchodového pojištění - nemocenské a invalidní důchod). Aplikuje koordinační nařízení vůči 29 státům Evropy.

V roce 2006 řešila Česká správa sociálního zabezpečení celkem 169 336 podání spojených se sociálním zabezpečením Evropské unie, tedy ve vztahu ke státům EU/EHS a Švýcarsku. Průměrně tak zaměstnanci ČSSZ vyřizovali 14 111 podání měsíčně, což v porovnání s rokem 2005 znamená nárůst o 30 %. Tehdy se jednalo o 9 789 úkonů měsíčně.

Nejvíce podání - 60 275 - se v roce 2006 týkalo důchodů. V meziročním srovnání to znamenalo 23% nárůst. V roce 2005 se lidé nejvíce zajímali o příslušnost k právním předpisům, v této souvislosti ČSSZ řešila celkem 42 934 podání. Co se týče peněžitých dávek v nemoci a mateřství, ČSSZ v roce 2006 evidovala celkem 20 583 úkonů.

V roce 2006 se o sociální zabezpečení v souvislosti s Evropskou unií nejvíce zajímali klienti ČSSZ ze Středočeského kraje (více než 1 280 úkonů měsíčně), z Prahy (912 úkonů měsíčně) a z Moravskoslezského kraje (646 úkonů). Na všech 92 pracovištích ČSSZ v celé České republice informace podávali odborně a jazykově vyškolení zaměstnanci.

Klienti se na pracoviště ČSSZ obraceli nejvíce písemně a telefonicky, přičemž převažovaly dotazy (92 945) před žádostmi (59 285).

Statistika úkonů spojených s EU od 1. ledna do 31. prosince 2006

	Úkony celkem**	PPP*	PDNM*	Důchody	E-formuláře potvrzované ČSSZ, mimo žádosti o PPP, PDNM a o důchod	Jiné
Leden	13 991	4 024	1 618	4 383	2 115	1 851
Únor	13 496	4 050	1 694	4 735	1 654	1 363
Březen	14 620	4 139	1 890	5 344	1 568	1 679
Duben	13 572	4 096	1 592	5 130	1 260	1 494
Květen	15 052	4 833	1 701	5 504	1 500	1 514
Červen	15 152	4 918	1 733	5 162	1 550	1 789
Červenec	12 820	4 187	1 482	4 535	1 211	1 429
Srpen	13 672	4 475	1 577	5 048	1 151	1 456
Září	13 109	4 037	1 729	4 955	1 080	1 369
Říjen	14 650	4 263	1 932	5 436	1 366	1 654
Listopad	15 655	4 845	1 909	5 595	1 564	1 742
Prosinec	13 547	4 842	1 726	4 448	1 087	1 444
Celkem	169 336	52 709	20 583	60 275	17 106	18 664

Vysvětlivky: * PPP – příslušnost k právním předpisům, PDNM – peněžité dávky v nemoci a mateřství. ** Formulace úkony celkem znamená součet úkonů podle jednotlivých oblastí (příslušnost k právním předpisům, peněžité dávky v nemoci a mateřství, důchody) a nespecifikované jiné. E-formuláře jsou tiskopisy, jimiž si instituce členských států sdělují potřebné údaje, osvědčují data a nebo slouží jako žádosti pro uplatnění nároku na dávku.

Mezinárodní smlouvy

ČSSZ se v roce 2006 podílela na přípravě nových mezinárodních smluv o sociálním zabezpečení, které Česká republika uzavírá s jinými státy.

V únoru a březnu 2006 se uskutečnilo expertní jednání o správním ujednání k připravované Smlouvě mezi ČR a Sýrií, na němž byl dohodnut konečný text správního ujednání. V březnu bylo v 10. kole dokončeno jednání o přípravě nové smlouvy mezi ČR a Ruskou federací s tím, že na expertní úrovni byl text smlouvy odsouhlasen. Pokračovalo expertní jednání o návrhu smlouvy mezi ČR a Tunisem. V září 2006 se uskutečnilo poslední kolo expertního jednání o uzavření Smlouvy mezi ČR a USA o sociálním zabezpečení a správním ujednání k provádění smlouvy. Text obou smluvních dokumentů byl na expertní úrovni dokončen a Smlouva i správní ujednání budou po nezbytné jazykové korektuře připraveny k předložení a ratifikaci v rámci legislativního procesu obou smluvních stran. Předpokládá se, že smlouva by měla vstoupit v platnost v průběhu roku 2008.

Ve stejném měsíci se uskutečnilo první kolo expertních jednání o návrhu dvoustranné smlouvy mezi ČR a Francií o výměně údajů a s polupráci v oblasti pojistného a při potírání zneužívání dávek sociálního zabezpečení. V říjnu se uskutečnilo druhé kolo expertního jednání o uzavření Smlouvy mezi ČR a Japonskem. ČSSZ dále participovala na přípravě mezinárodní smlouvy o zneužívání dávek s Německem, kdy byl dohodnut finální text a na přípravě mezirezortní smlouvy k obdobné problematice s Holandskem.

Mezinárodní projekty

V lednu 2006 skončila část Technická pomoc projektu Phare „Informační systém pro správu volného pohybu osob v České republice“, který byl zahájen v roce 2004. Cílem projektu bylo v rámci ČSSZ vybudovat a uvést do provozu informační systém pro správu a evidenci pracovníků migrujících v rámci evropského trhu práce. Evropská unie na něj vyčlenila celkem 1 milion 250 tisíc EUR, z toho 400 tisíc EUR na twinning, 400 tisíc EUR na nákup technického zařízení, 200 tisíc EUR na technickou pomoc při budování samotného systému a 25 tisíc EUR činilo spolufinancování ze státního rozpočtu České republiky.

„Audit funkčnosti a bezpečnosti informačních systémů sociálního pojištění“ byl název dalšího twinningového projektu EU, který v září 2006 začal v ČSSZ. Cílem projektu bylo zvýšit bezpečnost a ochranu dat klientů ČSSZ. Projektu se účastní dvě partnerské instituce – ČSSZ a za Spolkovou republiku Německo pak Německá správa důchodového pojištění pro Vestfálsko (DRV). Celkový rozpočet na projekt činil 695 tisíc EUR.

V roce 2006 schválila Evropská komise v rámci Transition Facility dva nové twinningové projekty.

„Posílení kapacity ČSSZ v oblasti koordinace sociálního zabezpečení“ je projekt určený pro školení pracovníků ČSSZ v rámci seznámení se s vydáním nařízení Rady (EHS) č. 883/2004 - základního předpisu koordinujícího systému sociálního zabezpečení v EU. Celková finanční částka poskytnutá ze strany EU bude činit 400 tisíc EUR, podíl české strany činí 10 tisíc EUR.

Dalším z projektů je „Posílení kapacity ČSSZ v oblasti výběru příspěvku na sociální zabezpečení, vymáhání pohledávek a konkurzní řízení s mezinárodním prvkem“. Zaměřuje se na výběr pojistného a řešení způsobů pro vymáhání pohledávek v situacích s mezinárodním prvkem. Celková finanční částka poskytnutá ze strany EU bude činit 400 tisíc EUR, kofinancování z české strany je 10 tisíc EUR.

Mezinárodní konference a jednání

V kontextu s členstvím České republiky v Evropské unii a úloze ČSSZ se uskutečnila v roce 2006 řada bilaterálních jednání s partnery z druhých členských států. Pracovníci ČSSZ se rovněž aktivně podíleli na jednání orgánů Evropské komise a na přípravě nového koordinačního nařízení v rámci Rady.

Zástupci ČSSZ se v roce 2006 také účastnili činnosti koordinačních orgánů zřízených MPSV, které koordinují postup institucí ČR v oblasti sociálního zabezpečení vůči ostatním členským státům a orgánům EU.

ČSSZ je členem dvou mezinárodních organizací – ISSA (Mezinárodní asociace sociálního zabezpečení) a EUMASS (Evropská asociace posudkových a revizních lékařů) a podílí se na činnosti ESIP (Evropské partnerství v sociálním zabezpečení).

Zástupci ČSSZ se jako referující v roce 2006 podíleli na konferenci pořádané maďarským nositelem ONYF v Budapešti a na semináři trESS pořádaném Evropskou komisí v Praze. Dále se účastnili pravidelných schůzek Evropské platformy pro sociální zabezpečení v Bruselu ESIP a konference na téma Reformy sociálního zabezpečení – posílení úlohy správců, kterou organizovala regionální kancelář ISSA pro Evropu ve spolupráci s litevským nositelem sociálního zabezpečení SoDra (Státní fond sociálního pojištění).

ČSSZ navštívili významní zahraniční hosté. V únoru přivítala zástupce thajských úřadů – ministerstva práce, úřadu sociálního zabezpečení a velvyslanectví Thajského království.

V květnu jednala v ČSSZ v rámci dvoudenní oficiální návštěvy rezortu práce a sociálních věcí České republiky bulharská ministryně práce a sociální politiky Emilia Maslarová. Tématem jednání byly systémy sociálního zabezpečení v Bulharsku a České republice.

V listopadu to byla návštěva generálního ředitele maďarské Ústřední správy národního důchodového pojištění (ONYF). Hlavní cíl této návštěvy byl rozvoj spolupráce mezi oběma institucemi, podpora a výměna zkušeností v rámci Evropské unie.

Všechno, co je nové, právě svou novostí způsobuje největší překvapení.

GOTTHOLD EPHRAIM LESSING



Nemocenské pojištění

Implementace a zajištění provádění nového zákona č. 187/2006 Sb., o nemocenském pojištění a doprovodných zákonů, které měly od 1. ledna 2007 nahradit legislativu z roku 1956, byly jedním z prioritních úkolů ČSSZ v roce 2006. Jednalo se o změnu zásadní a historickou, která měla ovlivnit nejen pracoviště ČSSZ, v jejichž kompetenci je provádění nemocenského pojištění. Především však všechny klienty ČSSZ, od organizací přes osoby samostatně výdělečně činné až po samotné zaměstnance.

Předpokladem úspěšné realizace nové legislativy byl dostatek času na nezbytnou přípravu a rovněž potřebné zajištění personálních i finančních zdrojů. S tím, že právní předpisy upravující nemocenské pojištění se významně týkaly také důchodového pojištění a měly zásadně ovlivnit rovněž postupy při provádění sociálního pojištění a při výběru pojistného na sociální zabezpečení a příspěvku na státní politiku zaměstnanosti.

Proto, aby bylo možné změny od 1. ledna 2007 realizovat, musela ČSSZ z důvodu krátké legisvakance veškeré práce související s novým zákonem o nemocenském pojištění v roce 2006 zajišťovat v režimu krizového řízení. V praxi to znamenalo přidělení nejvyšší priority implementaci nových právních předpisů. Bylo totiž mimo jiné třeba připravit metodiku a zaškolit na nový zákon a související právní předpisy nejen vlastní zaměstnance ČSSZ, ale i organizace a se změnami seznámit co nejdůkladněji i širokou veřejnost. Nezbytností také byla příprava nových aplikací či úprava stávajícího softwaru v souladu se změnami. Opomenout se nesměla tvorba a tisk řady zcela nových tiskopisů, a to ve vysokých nákladech, stejně jako tvorba informačních letáků, plakátů a publikace „Průvodce novým nemocenským pojištěním“, určených pro širokou veřejnost či aktualizace webových i intranetových stránek ČSSZ. Součástí intenzivní práce v roce 2006 byla rovněž příprava novelizace celé řady vnitřních předpisů a postupů ČSSZ či jednání s vnějšími partnery. To vše si vyžádalo maximální nasazení celé řady, ne-li většiny, zaměstnanců ČSSZ a také náklady v řádu stovek milionů Kč.

Účinnost zákona č. 187/2006 Sb., o nemocenském pojištění a jeho doprovodných zákonů byla však – až na výjimky – v prosinci roku 2006 odložena, a to o jeden kalendářní rok. I to v praxi znamenalo další řadu činností ze strany ČSSZ. Bez vlastního zavinění se ČSSZ opět ocitla v situaci, kdy musela operativně řešit změny na poslední chvíli, být loajální organizací státní správy, přitom hájit své dobré jméno a především zajistit kvalitu svých služeb z oblasti sociálního zabezpečení pro širokou veřejnost. Fakt, že se vše podařilo zvládnout, je zásluhou nezbytného nasazení všech zaměstnanců ČSSZ.

e - Podání

Elektronické podání (e - Podání) dokumentů ČSSZ umožňuje od roku 2005. Tehdy jako první organizace veřejné správy ve spolupráci s ministerstvem informatiky spustila e - Podání Evidenčních listů důchodového pojištění (ELDP) a později také e - Podání Přihlášek/odhlášek zaměstnanců k nemocenskému pojištění (P/O) přes Portál veřejné správy (PVS).

Od roku 2006 rozšířila ČSSZ své služby o e - Podání Přehledů o příjmech a výdajích OSVČ. Rok 2006 byl zároveň rokem stabilizace systému pro příjem e - Podání, tzv. DIS systému. Vzhledem k tomu, že systém využívali klienti i pracovníci ČSSZ v rozsahu, pro který nebyl dimenzován, bylo třeba jej přebudovat. Tak, aby zaručil spolehlivé fungování a plynulé zpracování e - Podání na všech pracovištích ČSSZ. Přebudování bylo úspěšné. K 31. prosinci 2006 tak ČSSZ přišlo elektronickou cestou celkem 8 027 226 P/O, 5 555 731 ELDP a 515 Přehledů o příjmech a výdajích OSVČ. Organizace či OSVČ tedy ČSSZ úspěšně poslaly celkem 13 583 472 formulářů elektronicky, a to prostřednictvím Portálu veřejné správy, či na CD ROM nebo disketě.

Ke konci roku 2006 se na e - Podání formulářů ČSSZ zaregistrovalo celkem 40 825 organizací, z toho jich 19 507 zaměstnávalo víc než 25 zaměstnanců. Těchto organizací přitom koncem roku 2006 bylo 29 362 a zaměstnávaly celkem 3 149 523 pracovníků. To znamená, že už přes 66 % organizací s víc než 25 zaměstnanci k 31. prosinci 2006 využívalo e - Podání ČSSZ. Formuláře elektronicky podávalo také 21 319 malých organizací (do 25 zaměstnanců) a 997 osob samostatně výdělečně činných.

Transformační a infrastrukturní projekty

V rámci cílové architektury informační a komunikační infrastruktury informačních systémů ČSSZ probíhaly v roce 2006 práce na celé řadě dalších projektů. Šlo o dvě skupiny: infrastrukturní projekty, které řešily infrastrukturu informačních a komunikačních technologií ČSSZ a projekty transformační, zaměřené na aplikační podporu, řízení a metodiku.

V roce 2006 tak například ČSSZ pracovala na zásadním projektu, který se týkal budování kmenových evidencí – Registru pojištěnců. V něm jde o vytvoření databází s kompletními údaji o pojištěncích, pojistných vztazích včetně registru všech organizací.

Už dříve zmiňovaný projekt Nemocenské pojištění souvisel s prioritním úkolem ČSSZ v roce 2006, kterým byla příprava na realizaci nového zákona o nemocenském pojištění. Cílem tohoto projektu byla efektivní evidence přiznaných dávek nemocenského pojištění, jejich správa a koordinace podle evropského práva, samozřejmě v souladu s novou tuzemskou legislativou.

Dalším byl projekt Výběr pojistného s cílem vytvořit aplikace pro centrální správu výběru pojistného od zaměstnavatelů a zaměstnanců, OSVČ a dobrovolné pojištění.

U dalšího významného projektu Důchodové pojištění, který vychází ze samotné podstaty toho, proč ČSSZ existuje, šlo především o transformaci stávajícího centrálního systému na systém s oddělenou datovou a aplikační částí. Součástí projektu, který i nadále pokračuje, je mimo jiné kompletní zpracování důchodových záležitostí elektronicky, a to na všech pracovištích ČSSZ.

Pro úplnost je třeba dodat, že projektů z oblasti IKT bylo v roce 2006 několik desítek. Kromě výše uvedeného se týkaly také nového ekonomického systému ČSSZ – EKIS, který se ČSSZ podařilo v roce 2005 úspěšně implementovat, a to pro celou ekonomiku ČSSZ. V roce 2006 bylo připraveno a testováno rozšíření EKIS o personální oblast a mzdy – tzv. HR a příprava rozšíření o oblast výplat dávek.

Dalším významným projektem, navazujícím na už dříve započatý proces převodu papírových dokumentů do elektronické podoby, byla digitalizace. V červnu 2006 začala v ČSSZ etapa nazvaná DIGI III. V jejím rámci ČSSZ do elektronické podoby převedla údaje o všech OSVČ evidovaných na 13 pracovištích PSSZ, a to během šesti měsíců. Informace v digitální podobě jsou nezbytné pro plnohodnotné vyřízení požadavků OSVČ na všech územních pracovištích PSSZ. S informacemi o klientech v digitální podobě v roce 2006 už plynule pracovala všechna tři územní pracoviště Městské správy sociálního zabezpečení Brno. V tomto roce byla zahájena i digitalizace dávkových spisů uložených v ústředí ČSSZ, které jsou podkladem pro výplatu dávek důchodového pojištění. Do elektronické podoby byly převedeny doklady z 366 000 dávkových spisů.

Touto cestou se ČSSZ chce vydat i do budoucna. Jejím záměrem je vznik plně elektronického úřadu, jehož klienti si budou moci své záležitosti z oblasti sociálního zabezpečení vyřídit na jakémkoliv pracovišti ČSSZ v celé České republice bez omezení místní příslušností. Samozřejmě by rovněž měla být mezinárodní elektronická výměna dat, tak jak je v záměrech Evropské unie.

Informativní osobní listy důchodového pojištění

Koncem roku 2005 ČSSZ úspěšně ukončila projekt Individuální konta pojištěnců (IKP). Zavedla jej do běžného provozu, což znamená, že od 1. ledna 2006 se může každý klient obrátit jednou ročně na ČSSZ se žádostí o zaslání informativního osobního listu důchodového pojištění (IOLDP). Jde vlastně o výpis dob pojištění z elektronického individuálního konta pojištěnce v evidenci ČSSZ. Díky výpisům se lidé mohou průběžně informovat, jaké doby pojištění o nich ČSSZ eviduje a kontrolovat tak, zda zaměstnavatelé plní své zákonné povinnosti a posílají potřebné doklady, především zmiňované ELDP, do ČSSZ. IOLDP kromě informací o dobách pojištění a náhradních dobách pojištění obsahuje také přehled vyměřovacích základů a vyloučených dob od roku 1986. Do 31. prosince 2006 poskytla ČSSZ zdarma IOLDP celkem 99 910 klientům.

Slovo sblíží lidi, a proto se máme snažit mluvit tak,
aby nám všichni mohli rozumět
a aby vše, co mluvíme, byla pravda.

ORIENTÁLNÍ PŘÍSLOVÍ



Poskytování informací

K prioritám ČSSZ patří kvalitní a rychlé poskytování služeb a informací klientům. Lidé se mohou obrátit na informační kancelář ústředí ČSSZ, klientská centra a informační pracoviště jednotlivých OSSZ, call centrum a v neposlední řadě se podívat na webové stránky na adrese <http://www.cssz.cz>. ČSSZ také úzce spolupracuje s veřejnoprávními i komerčními médii.

Klientská centra

Víc než polovina OSSZ/PSSZ/MSSZ, tedy 53 z celkem 92 pracovišť ČSSZ, v roce 2006 disponovala klientskými centry. Ta jsou díky moderním vyvolávacím systémům zárukou rychlých a plynulých služeb pro veřejnost. Zajišťují také potřebné soukromí, bezpečí a bezbariérový přístup. V roce 2006 ČSSZ otevřela čtyři klientská centra, a to v nových pracovištích OSSZ Jičín, OSSZ Kutná Hora, OSSZ Nymburk a v třetím územním pracovišti MSSZ Brno.

Už řadu let poskytují klientská centra nebo informační pracoviště služby veřejnosti každý pracovní den. V roce 2006 to bylo nejméně v následujícím rozsahu: pondělí a středa od 8.00 do 17.00 hodin, v úterý a ve čtvrtek od 8.00 do 14.00 hodin a v pátek od 8.00 do 13.00 hodin.

Informační kancelář

104 578 dotazů klientů vyřídili od 1. ledna do 31. prosince 2006 pracovníci Informační kanceláře ústředí České správy sociálního zabezpečení. V praxi to znamená, že se na toto pracoviště denně v roce 2006 obrátilo průměrně 417 klientů. Téměř 63 tisíc lidí přitom přišlo osobně. Vzrostla poptávka po dalších službách Informační kanceláře. Její pracovníci v roce 2006 přijali 5 546 požadavků týkajících se sociálního zabezpečení v Evropské unii nebo podle mezinárodních smluv, poskytli kopie evidenčních materiálů 11 398 klientům a 19 902 lidem zajistili vyhotovení potvrzení o výši důchodu. Klientům v tíživé finanční situaci pak ve 2 100 případech poskytli zálohy nebo doplatky důchodů v hotovosti v celkové výši 43 745 353 Kč. V rámci doručování písemností veřejnou vyhláškou na úřední desku Informační kanceláře vyvěsili 184 nedoručených písemností.

Call centrum

Pracovnice call centra ČSSZ v roce 2006 odpověděly celkem na 157 929 telefonátů. To je o cca třetinu (52 656) dotazů víc než v roce 2002, kdy toto pracoviště začalo poskytovat služby veřejnosti. V praxi to znamená, že call centrum v roce 2006 průměrně řešilo cca 629 telefonátů každý pracovní den. Převažovaly žádosti o informace v konkrétních důchodových záležitostech, dotazy a požadavky se často týkaly také výplat důchodů. Call centrum také v roce 2006 zpracovalo 438 faxů a 2 521 požadavků předaných elektronickou poštou z OSSZ/PSSZ/MSSZ. Dále klientům poskytlo 4 340 potvrzení o výši důchodu a zajistilo 213 výplat záloh na důchody v hotovosti přes pokladnu ČSSZ.

Média

V roce 2006 se oblastem, které spravuje ČSSZ, věnovalo, či ČSSZ byla informačním zdrojem pro celkem 998 mediálních výstupů. V tomto počtu jsou přitom zahrnuta pouze ta média, (celostátní deníky, veřejnoprávní televize a rozhlas, aj.), která ČSSZ pravidelně monitoruje. Na základě vlastní činnosti ČSSZ (vydání tiskových zpráv, pořádání akcí aj.) monitorovaná média vydala či natočila 648 příspěvků. To znamená, že téměř 65 % všech mediálních výstupů bylo v roce 2006 reakcí na mediální aktivity České správy sociálního zabezpečení. Ostatních 350 informací média vydala jako vlastní témata. I na nich se ale ČSSZ zpravidla podílela, v tomto počtu jsou i příspěvky vycházející z 508 dotazů médií, na které ČSSZ v roce 2006 odpověděla. Pro úplnost je třeba dodat, že v roce 2006 ČSSZ vydala celkem 103 tiskových zpráv a uspořádala 8 tiskových konferencí, či jiných akcí pro média.

Webové stránky

V roce 2006 navštívilo web ČSSZ celkem 2 012 934 lidí, zatímco o rok dřív jich bylo 1 550 055 - meziročně se tak návštěvnost zvýšila přibližně o 500 tisíc. Měsíčně navštívilo webové stránky průměrně 167 745 lidí, zatímco v roce 2005 se jednalo o 119 235 návštěvníků. V praxi to znamená, že zatímco v roce 2006 si web ČSSZ denně otevřelo 5 562 lidí, v roce 2005 byla průměrná denní návštěvnost 3 945. Nejvyšší návštěvnost webové prezentace ČSSZ v roce 2006 byla v březnu (260 326) a v listopadu (186 723 lidí).

Za zvyšující se návštěvnost může mimo jiné pravidelná aktualizace webu ČSSZ a také obecně větší dostupnost internetu. Aktualizace webových stran se v roce 2006 netýkala jen klasických informačních materiálů. Nově také ČSSZ v souladu se zákonem č. 500/2004 Sb., správní řád, zveřejňovala způsobem umožňujícím dálkový přístup písemnosti doručované veřejnou vyhláškou. V roce 2006 se jednalo celkem o 7 329 dokumentů, což je v průměru víc než 610 dokumentů měsíčně.

Kromě toho začala ČSSZ v roce 2006 připravovat rekonstrukci webových stránek tak, aby odpovídaly současným možnostem v oblasti informačních a komunikačních technologií, pravidlům přístupného webu, byly uživatelsky přívětivé a v souladu s nastoleným grafickým designem ČSSZ.

Ediční činnost

Pravidelným materiálem, který ČSSZ v roce 2006 vydávala, byl odborný měsíčník Národní pojištění. Jeho 37. ročník vycházel v průměrném nákladu 13 100 ks měsíčně. V časopise vyšlo víc než 140 článků týkajících se sociálního zabezpečení a 117 konzultací. Redakce Národního pojištění spolupracovala přibližně se 60 kmenovými autory.

V rámci příležitostných materiálů ČSSZ vydala v roce 2006 pro širokou veřejnost:

- leták o působnosti ČSSZ s názvem „Lidé na prvním místě...“ v českém, anglickém a německém jazyce, z toho v češtině vyšel v nákladu 160 000 kusů, 20 000 výtisků bylo v angličtině a stejné množství v němčině,
- českou publikaci „Sociální zabezpečení 2006“ v celkovém nákladu 20 000 kusů,
- vůbec poprvé také publikaci v češtině s názvem „Příručka budoucího důchodce v roce 2006“, a to v nákladu 150 000 kusů.

Uvedené materiály byly pro širokou veřejnost k dispozici na všech pracovištích ČSSZ v celé České republice a v elektronické podobě také na webových stránkách ČSSZ.

Kromě uvedených publikací je třeba připomenout další čtyři materiály, které ČSSZ připravila kvůli novému zákonu o nemocenském pojištění. Jednalo se o brožuru „Průvodce novým nemocenským pojištěním v roce 2007“, leták „O povinnostech pojištěnců v dočasné pracovní neschopnosti“, plakáty „Povinnosti dočasně práceneschopného pojištěnce“ a „Práva a povinnosti účastníků nemocenského pojištění ve věcech dočasné pracovní neschopnosti“. Z uvedených tiskovin v roce 2006 vyšel a na pracoviště ČSSZ byl distribuován plakát „Povinnosti dočasně práceneschopného pojištěnce“. Výrobu ostatních materiálů těsně před tiskem musela ČSSZ kvůli odložení účinnosti nového zákona o nemocenském pojištění zastavit.

V roce 2006 stejně jako v předešlých letech ČSSZ vydala také „Statistickou ročenku z oblasti důchodového pojištění za rok 2005“, „Zprávu o činnosti ČSSZ za rok 2005“ a „Výroční zprávu 2005“.

Úřední hodiny

Všechna pracoviště ČSSZ jsou pro veřejnost otevřena každý pracovní den:

Ústředí ČSSZ

pondělí a středa 8.00 – 17.00 h
úterý a čtvrtek 9.00 – 14.30 h
pátek 9.00 – 14.00 h

Krajská a okresní pracoviště

pondělí a středa 8.00 – 17.00 h
úterý a čtvrtek 8.00 – 14.00 h
pátek 8.00 – 13.00 h

Kromě osobního kontaktu se klienti mohou obrátit i na **call centrum** ČSSZ na telefonu

+ 420 257 062 860, a to v době:

pondělí a středa 8.00 – 17.00 h
úterý a čtvrtek 8.00 – 14.30 h
pátek 8.00 – 14.00 h

Kontakty

Webové stránky: <http://www.cssz.cz>

ČSSZ – ústředí

Adresa: Křížová 25, 225 08 Praha 5

Tel. ústředna: +420 257 061 111

Fax: +420 257 063 360

Elektronická podatelna: posta@cssz.cz

© Česká správa sociálního zabezpečení, 2007
Odbor komunikace
Grafické zpracování a tisk Euro Agency s. r. o.

ISBN 978-80-87039-05-2

