

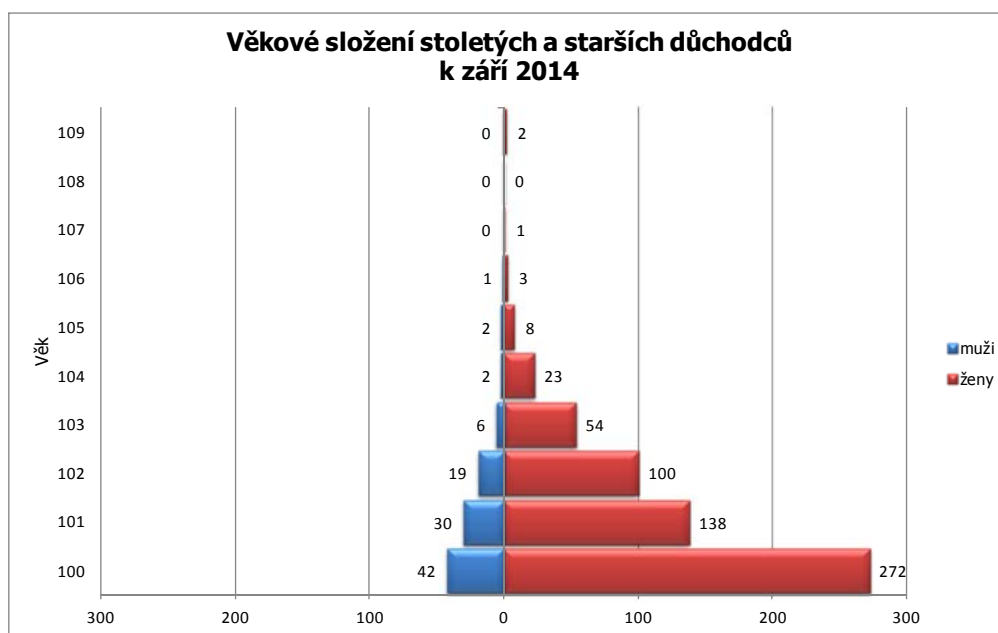


## Století a starší důchodci dle věku, krajů a pohlaví po výplatním měsíci září 2014

Kraj	Věk	100	101	102	103	104	105	106	107	108	109	Celkem
Hl. m. Praha		54	28	21	13	6	3					125
	muži	9	7	2	2	1	1					22
	ženy	45	21	19	11	5	2					103
Středočeský kraj		38	17	15	4	1						75
	muži	3	3	2								8
	ženy	35	14	13	4	1						67
Jihočeský kraj		19	10	3	1							33
	muži		1	2								3
	ženy	19	9	1	1							30
Plzeňský kraj		19	5	2	2						1	29
	muži			1								1
	ženy	19	5	1	2						1	28
Karlovarský kraj		4	4	1	1	1						11
	muži	1	1	1								3
	ženy	3	3		1	1						8
Ústecký kraj		19	8	3	5	1						36
	muži	1	2	1								4
	ženy	18	6	2	5	1						32
Liberecký kraj		15	8	2	3	2	1					31
	muži	2	2				1					5
	ženy	13	6	2	3	2						26
Královéhradecký kraj		15	7	7	3		2					34
	muži	4	1	2	1							8
	ženy	11	6	5	2		2					26
Pardubický kraj		14	8	8	1	3	2	1				37
	muži	1	2	4		1						8
	ženy	13	6	4	1	2	2	1				29
Kraj Vysočina		16	8	6	2	2	1					35
	muži	4	1		1							6
	ženy	12	7	6	1	2	1					29
Jihomoravský kraj		41	26	13	9	5		2	1			97
	muži	6	6	1	1			1				15
	ženy	35	20	12	8	5		1	1			82
Olomoucký kraj		18	14	9	3	2						46
	muži	4	1	1								6
	ženy	14	13	8	3	2						40
Zlínský kraj		19	12	6	4	1		1			1	44
	muži	4	1		1							6
	ženy	15	11	6	3	1		1			1	38
Moravskoslezský kraj		23	13	23	9	1	1					70
	muži	3	2	2								7
	ženy	20	11	21	9	1	1					63
Česká republika		314	168	119	60	25	10	4	1	0	2	703
	muži	42	30	19	6	2	2	1	0	0	0	102
	ženy	272	138	100	54	23	8	3	1	0	2	601

Pozn.: Nejstarší důchodce žije ve Zlínském kraji. Jedná se o ženu. Nejstarší důchodce, muž, žije v Jihomoravském kraji.

## Věkové složení stoletých a starších důchodců k září 2014



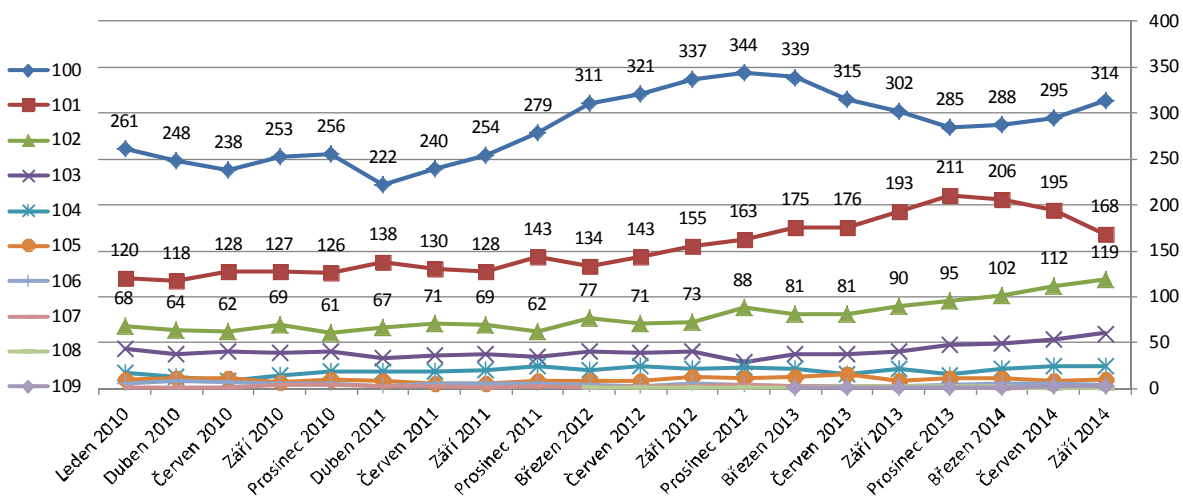


## Vývoj stoletých a starších důchodců od roku 2010

Stav k období	Věk	100	101	102	103	104	105	106	107	108	109	Celkem	Muži	Ženy
Září 2014		314	168	119	60	25	10	4	1	0	2	703	102	601
Červen 2014		295	195	112	54	24	8	5	0	0	2	695	113	582
Březen 2014		288	206	102	49	21	11	5	0	2	1	685	109	576
Prosinec 2013		285	211	95	48	15	11	4	1	3	1	674	109	565
Září 2013		302	193	90	40	21	9	3	2	2	1	663	102	561
Červen 2013		315	176	81	38	16	16	2	2	2	1	649	101	548
Březen 2013		339	175	81	37	21	13	2	3	1	1	673	101	572
Prosinec 2012		344	163	88	29	23	12	4	4	1		668	94	574
Září 2012		337	155	73	41	22	13	5	2	1		649	101	548
Červen 2012		321	143	71	39	25	9	2	2	1		613	87	526
Březen 2012		311	134	77	40	20	8	4	1	1		596	83	513
Prosinec 2011		279	143	62	35	24	9	5	2			559	82	477
Září 2011		254	128	69	37	20	6	5	1			520	74	446
Červen 2011		240	130	71	36	19	6	5	2			509	70	439
Duben 2011		222	138	67	33	19	8	3	2			492	69	423
Prosinec 2010		256	126	61	40	18	10	6	4			521	78	443
Září 2010		253	127	69	39	14	7	6	4			519	79	440
Červen 2010		238	128	62	41	8	11	7	1			496	79	417
Duben 2010		248	118	64	38	13	11	8	1			501	80	421
Leden 2010		261	120	68	43	17	10	6	1			526	85	441



### Vývoj počtu stoletých a starších důchodců dle věku



### Vývoj počtu stoletých a starších důchodců dle pohlaví

